

บทสรุปสำหรับผู้บริหาร

รายละเอียดสถานการณ์ด้านเศรษฐกิจและแรงงานของจังหวัดระยอง ไตรมาส 2 ปี 2553 สรุปได้ดังนี้

สภาพเศรษฐกิจ

จากการรายงานภาวะเศรษฐกิจไทยในไตรมาส 2 ปี 2553 จากการใช้จ่ายและการลงทุนภาคเอกชนที่ปรับตัวดีขึ้น และการเบิกจ่ายงบประมาณเพิ่มขึ้นมาก รวมทั้งการส่งออกยังขยายตัวได้ในเกณฑ์ดี แม้ว่าจะเริ่มชะลอตัว เนื่องจากราคาน้ำมันในตลาดโลกมีการปรับตัวสูงขึ้น การแข็งค่าของเงินบาท และปัญหาทางการเมือง

ระยองเป็นจังหวัดที่มีสภาพทางเศรษฐกิจดีจังหวัดหนึ่งผลิตภัณฑ์มวลรวมของจังหวัดระยองมีมูลค่ารวม 597,657 ล้านบาท ซึ่งเป็นผลมาจากการผลิตด้านอุตสาหกรรมเป็นส่วนใหญ่ โดยเฉพาะอุตสาหกรรมปิโตรเลียมและปิโตรเคมี มีมูลค่าผลิตภัณฑ์มวลรวมเฉลี่ยต่อหัว เท่ากับ 1,011,476 / คน / ปี เป็นลำดับ 1 ของประเทศ

จากการพัฒนาทางด้านอุตสาหกรรมอย่างต่อเนื่องทำให้โครงสร้างทางเศรษฐกิจของจังหวัดระยองมีการเปลี่ยนแปลงโครงสร้าง โดยสาขาเกษตรกรรม มีมูลค่า 18,845 ล้านบาท คิดเป็นร้อยละ 3.15 ของผลิตภัณฑ์มวลรวมของจังหวัดระยอง

นอกจากนั้นจังหวัดระยอง มีแหล่งท่องเที่ยวเป็นจำนวนมาก และเป็นที่ตั้งของนิคมอุตสาหกรรมใหม่ของประเทศ จึงมีคนเข้ามาทำงาน มาท่องเที่ยวในจังหวัดเป็นจำนวนมาก ทำให้มีการประกอบอาชีพธุรกิจการค้าอย่างกว้างขวาง ทั้งการค้าปลีกและการค้าส่ง

สถานการณ์ด้านแรงงาน

ประชากรและกำลังแรงงาน จังหวัดระยอง มีประชากรทั้งสิ้นจำนวน 600,721 คน เป็นผู้อยู่ในวัยทำงาน หรือ อายุ 15 ปีขึ้นไป จำนวน 472,094 คน ขณะที่ผู้อายุต่ำกว่า 15 ปีมีจำนวน 128,627 คน จำแนกเป็นผู้มีงานทำ 354,781 คน ผู้ว่างงาน 5,014 คน

การมีงานทำ ผู้มีงานทำในจังหวัดระยอง จำนวน 354,781 คน ซึ่งอัตราการจ้างงานในภาพรวมไตรมาสนี้มีสัดส่วนที่ดี สะท้อนให้เห็นถึงสภาพเศรษฐกิจและสังคมที่ดีของจังหวัดระยอง

การว่างงาน ประชากรของจังหวัดระยองที่ว่างงานทั้งสิ้น 5,014 คน หรือมีอัตราการว่างงานร้อยละ 1.4 จะเห็นได้ว่ามีการว่างงานที่ไม่มากนัก เมื่อเทียบกับจำนวนผู้ที่อยู่ในกำลังแรงงานทั้งหมด เป็นตัวชี้วัดว่าเศรษฐกิจของจังหวัดระยองยังมีการขยายตัวอย่างต่อเนื่อง มีการจ้างงานอย่างสม่ำเสมอ

การบริหารจัดการงานในประเทศ ในช่วงไตรมาสที่ 2 ปี 2553 (เมษายน – มิถุนายน 2553) นายจ้าง/สถานประกอบการได้แจ้งตำแหน่งงานว่าง จำนวน 11,083 อัตรา โดยมีผู้ลงทะเบียนสมัคร 36,894 คน และการบรรจุงาน มีจำนวน 12,921 คน ส่วนตำแหน่งงานว่างตามระดับการศึกษาที่ต้องการสูงสุด คือ ระดับมัธยมศึกษา มีความต้องการร้อยละ 29.13 (3,229 อัตรา) ของตำแหน่งงานว่างทั้งหมด รองลงมาเป็นระดับ ปวส. ร้อยละ 19.73 (2,187 อัตรา) และ ปริญญาตรี ร้อยละ 18.52 (2,053 อัตรา) และระดับ ประถมศึกษา และต่ำกว่า ร้อยละ 14.08 (1,561 อัตรา) และระดับ ปวช. ร้อยละ 10.74 (1,190 อัตรา)

แรงงานต่างด้าว ที่เข้าเมืองโดยถูกต้องตามกฎหมายและได้รับอนุญาตให้ทำงาน ข้อมูล ณ เดือน มิถุนายน 2553 มีจำนวน 1,124 คน แรงงานต่างด้าวส่วนใหญ่เป็นประเภทชั่วคราว จำนวน 516 คน รองลงมาคือ ประเภทส่งเสริมการลงทุน จำนวน 351 คน และประเภทมาตรา 12 ยกเว้นมติกรม. จำนวน 257 คน

สำหรับแรงงานต่างด้าวตามมติคณะรัฐมนตรี เป็นแรงงานที่ได้รับอนุญาตให้มาทำงานเป็นการชั่วคราว 3 สัญชาติ คือ พม่า ลาว กัมพูชา เพื่อทดแทนการขาดแคลนแรงงานในไตรมาสนี้ยังไม่

แรงงานไทยในต่างประเทศ ในช่วงไตรมาสที่ 2 ปี 2553 จังหวัดระยองมีผู้ที่ได้รับขออนุมัติเดินทางไปทำงานต่างประเทศ ทั้งสิ้นจำนวน 512 คน ส่วนวิธีการเดินทางพบว่า เป็นวิธี นายจ้างพาไปทำงาน จำนวน 216 คน รองลงมา เป็นวิธี นายจ้างพาไปฝึกงาน จำนวน 161 คน และวิธี Re-Entry จำนวน 135 คน

การพัฒนาศักยภาพแรงงาน การฝึกยกระดับฝีมือแรงงาน ในช่วงไตรมาส 2 ปี 2553 มีการฝึกยกระดับฝีมือแรงงาน จำนวน 571 คน โดยกลุ่มอาชีพที่ฝึกยกระดับฝีมือแรงงานสูงสุดคือ กลุ่มช่างอุตสาหกรรม จำนวน 228 คน คิดเป็นร้อยละ 39.93 รองลงมาคือ ช่างเครื่องกล จำนวน 154 คน คิดเป็นร้อยละ 26.97 และกลุ่มธุรกิจและบริการ จำนวน 103 คน คิดเป็นร้อยละ 18.04 และช่างไฟฟ้า อิเล็กทรอนิกส์ คอมพิวเตอร์ จำนวน 65 คน คิดเป็นร้อยละ 11.38 และช่างอุตสาหกรรมศิลป์ จำนวน 21 คน ร้อยละ 3.68 มีผู้ผ่านการฝึกยกระดับฝีมือแรงงาน จำนวน 528 คน

การทดสอบมาตรฐานฝีมือแรงงาน ในช่วงไตรมาส 2 ปี 2553 มีการทดสอบมาตรฐานฝีมือแรงงาน จำนวน 93 คน โดยกลุ่มอาชีพที่ทดสอบมาตรฐานฝีมือแรงงานสูงสุดคือ ช่างอุตสาหกรรม จำนวน 26 คน ร้อยละ 27.96 รองลงมา คือ ช่างไฟฟ้า อิเล็กทรอนิกส์ คอมพิวเตอร์ จำนวน 22 คน ร้อยละ 23.66 และช่างเครื่องกลจำนวน 19 คน ร้อยละ 20.43 และช่างก่อสร้าง จำนวน 14 คน ร้อยละ 15.05 และธุรกิจและบริการ จำนวน 12 คน ร้อยละ 12.90 มีผู้ผ่านการทดสอบมาตรฐานฝีมือแรงงาน จำนวน 67 คน ร้อยละ 72.04

การฝึกอาชีพเสริม ในช่วงไตรมาส 2 ปี 2553 มีการฝึกอาชีพเสริม จำนวน 124 คน จำแนกตามกลุ่มอาชีพ ดังนี้ อาชีพธุรกิจและบริการ จำนวน 38 คน ร้อยละ 30.65 และอาชีพช่างไฟฟ้า อิเล็กทรอนิกส์ คอมพิวเตอร์ จำนวน 19 คน ร้อยละ 15.32 และอาชีพช่างอุตสาหกรรม และช่างเครื่องกล เท่ากันที่จำนวน 18 คน ร้อยละ 14.52 และอาชีพช่างอุตสาหกรรมศิลป์ จำนวน 17 คน ร้อยละ 13.71 และอาชีพช่างก่อสร้าง จำนวน 14 คน ร้อยละ 11.29 มีผู้ผ่านการฝึกอาชีพเสริม จำนวน 124 คน

การคุ้มครองแรงงาน มีการตรวจสอบสถานประกอบการ 135 แห่ง มีลูกจ้างผ่านการตรวจจำนวน 23,697 คน ซึ่งสถานประกอบการที่ตรวจส่วนใหญ่เป็นสถานประกอบการขนาด 5 - 9 คน และขนาด 100 - 299 คน โดยสถานประกอบการทั้งหมดที่ผ่านการตรวจปฏิบัติตามถูกต้องตามกฎหมาย จำนวน 101 แห่ง ปฏิบัติไม่ถูกต้อง จำนวน 34 แห่ง การดำเนินการของเจ้าหน้าที่ โดยการแนะนำ

การตรวจความปลอดภัยในการทำงาน มีการตรวจความปลอดภัยในสถานประกอบการทั้งสิ้น 43 แห่ง ลูกจ้างที่ผ่านการตรวจ จำนวน 20,127 คน พบว่าสถานประกอบการปฏิบัติตามถูกต้องตามกฎหมายความปลอดภัยทั้งสิ้น จำนวน 38 แห่ง ปฏิบัติไม่ถูกต้อง จำนวน 5 แห่ง การดำเนินการของเจ้าหน้าที่ โดยการแนะนำ

การประกันสังคม ในช่วงไตรมาสที่ 2 ปี 2553 พบว่า จังหวัดระยอง มีสถาน-ประกอบการ ที่ขึ้นทะเบียนประกันสังคม แยกเป็น กองทุนประกันสังคม สถานประกอบการจำนวน 6,704 แห่ง ผู้ประกันตนทั้งสิ้น 309,803 คน และกองทุนเงินทดแทน สถานประกอบการจำนวน 6,293 แห่ง จำนวนลูกจ้าง 282,970 คน สถานพยาบาลในสังกัดประกันสังคมที่เป็นสถานพยาบาลของรัฐบาล จำนวน 1 แห่ง และเอกชน 2 แห่ง

กองทุนประกันสังคม ข้อมูล ในปี 2552 รับแจ้งประโยชน์ทดแทน จำนวน 92,622 คน วินิจฉัย จำนวน 85,550 คน รับเงินกองทุนประกันสังคม จำนวน 1,659,110,854.20 บาท จ่ายเงินประโยชน์ทดแทน จำนวน 235,742,666.92 บาท

กองทุนเงินทดแทน ข้อมูล ในปี 2552 รับแจ้งประสบอันตรายทุกรณี จำนวน 5,911 คน วินิจฉัยเงินทดแทน จำนวน 6,112 คน รับเงินสมทบ จำนวน 95,626,105.12 บาท จ่ายเงินทดแทน จำนวน 38,835,819.99 บาท

การประสบอันตราย/เจ็บป่วยจากการทำงาน ในช่วงไตรมาสที่ 2 ปี 2553 (1 เม.ย. 53 - 30 มิ.ย. 53) จังหวัดระยองมีการประสบอันตรายหรือเจ็บป่วยเนื่องจากการทำงาน จำนวน 1,391 คน โดยประเภทของความร้ายแรง พบว่า ส่วนใหญ่จะหยุดงานไม่เกิน 3 วัน จำนวน 1,046 คน และเป็นการหยุดงานเกิน 3 วัน จำนวน 325 คน และสูญเสียอวัยวะบางส่วน จำนวน 19 คน และตาย จำนวน 1 คน

สภาพเศรษฐกิจจังหวัดระยอง

ข้อมูลทั่วไป

จังหวัดระยอง ตั้งอยู่ริมทะเลฝั่งตะวันออก ติดกับทะเลจีนใต้หรืออ่าวไทย ห่างจากกรุงเทพมหานคร ประมาณ 179 กิโลเมตร มีพื้นที่ประมาณ 3,552 ตารางกิโลเมตร หรือประมาณ 2,220,000 ไร่ แบ่งการปกครอง ออกเป็น 8 อำเภอ 54 ตำบล 439 หมู่บ้าน 1 องค์การบริหารส่วนจังหวัด 1 เทศบาลนคร 2 เทศบาลเมือง 22 เทศบาลตำบล 42 องค์การบริหารส่วนตำบล มีอาณาเขตติดต่อ ดังนี้

ทิศเหนือติดต่อกับจังหวัดชลบุรี ทิศใต้ติดต่อกับฝั่งทะเลยาวประมาณ 100 กิโลเมตร ของอ่าวไทย ทิศตะวันออกติดต่อกับจังหวัดจันทบุรี ทิศตะวันตกติดต่อกับจังหวัดชลบุรี

ลักษณะภูมิประเทศจังหวัดระยองประกอบด้วย ที่ราบชายฝั่งที่เกิดจากการทับถมของตะกอนบริเวณ แอ่งลุ่มน้ำระยอง ที่ลาดสลับเนินเขาและภูเขา มีลักษณะเป็นลอนลูกคลื่นสูงต่ำสลับกันไป รวมกับพื้นที่ทิวเขา 2 แนว คือทิวเขาชะเมา ทางทิศตะวันออก ซึ่งสูงจากระดับน้ำทะเล 1,035 เมตร และทิวเขาที่อยู่ประมาณกึ่งกลาง ของตัวจังหวัดเป็นแนวยาวจากอำเภอเมือง ขึ้นไปทางเหนือสุดของจังหวัด เป็นเนินเขาที่เตี้ยกว่า คือ เขาขุนอิน เขาจอมแห เขาวงช้าง ในเขตอำเภอบ้านค่าย และเขาท่าจุฬา เขาขยายคา เขาตะเภาคว่า ในเขตอำเภอเมืองระยอง มีแม่น้ำสำคัญ 2 สาย คือ แม่น้ำระยองยาวประมาณ 50 กิโลเมตร ไหลผ่านท้องที่อำเภอปลวกแดง อำเภอบ้านค่าย อำเภอเมืองระยอง ไหลลงสู่ทะเลที่ตำบลปากน้ำ อำเภอเมืองระยองและแม่น้ำประแสร์ ยาวประมาณ 25 กิโลเมตร มีต้นกำเนิดจากทิวเขา ในจังหวัดจันทบุรี ไหลผ่านท้องที่ของอำเภอเขาชะเมา อำเภอแกลง ลงสู่ ทะเล ที่ตำบลปากน้ำประแสร์ อำเภอแกลง

ภูมิอากาศมีลักษณะแบบมรสุมเขตร้อน ลมทะเลพัดผ่านตลอดปี อากาศอบอุ่นไม่ร้อนจัด บริเวณ ชายฝั่งทะเลเย็นสบาย ในฤดูฝนจะมีฝนตกชุก ระหว่างเดือนพฤษภาคมถึงตุลาคมของทุกปี อุณหภูมิเฉลี่ย ประมาณ 29.5 องศาเซลเซียส โดยมีอุณหภูมิสูงสุดในเดือนเมษายนวัดได้ 38.7 องศาเซลเซียส และอุณหภูมิต่ำสุดในเดือนมกราคมวัดได้ 17.8 องศาเซลเซียส

ประชากรส่วนใหญ่นับถือศาสนาพุทธ มีอาชีพหลักคือ ทำการเกษตรและประมง รองลงมาคือทำงาน บริการและพนักงานในร้านค้าและตลาด นอกจากนี้ยังประกอบอาชีพเป็นพนักงานลูกจ้างในโรงงาน อุตสาหกรรม



สภาพทางเศรษฐกิจ

ระยองเป็นจังหวัดที่มีสภาพทางเศรษฐกิจดีจังหวัดหนึ่ง จากข้อมูลประมาณการของสำนักงานคณะกรรมการพัฒนาการเศรษฐกิจและสังคมแห่งชาติพบว่า ผลิตภัณฑ์มวลรวมของจังหวัดระยองปี 2551 มีมูลค่า 597,657 ล้านบาท ซึ่งเป็นผลมาจากการผลิตด้านอุตสาหกรรมเป็นส่วนใหญ่ โดยเฉพาะอุตสาหกรรมปิโตรเลียมและปิโตรเคมี มีมูลค่าผลิตภัณฑ์มวลรวมเฉลี่ยต่อหัวเท่ากับ 1,011,476 บาท / คน / ปี เป็นลำดับ 1 ของประเทศ

โครงสร้างทางเศรษฐกิจจังหวัดระยอง สาขาอุตสาหกรรมเป็นสาขาการผลิตของจังหวัด มีสัดส่วนร้อยละ 42.39 ของมูลค่าผลิตภัณฑ์มวลรวมจังหวัด (GPP) รองลงมาคือ สาขาเหมืองแร่และย่อยหิว ร้อยละ 37.89 สาขาไฟฟ้าและประปา ร้อยละ 7.07 เนื่องจากการขยายระบบสาธารณูปโภคเพื่อรองรับแหล่งอุตสาหกรรมของจังหวัด และสาขาเกษตรกรรม การล่าสัตว์ และการป่าไม้ ร้อยละ 2.44 และการขนส่ง สถานที่เก็บสินค้าและการคมนาคม มีสัดส่วนร้อยละ 2.16

มีการเปลี่ยนแปลงโครงสร้างทางเศรษฐกิจของจังหวัดระยอง ในสาขาเกษตรกรรม (เป็นผลรวมระหว่างการเกษตรกับการประมง) ที่มีความสำคัญอย่างต่อเนื่อง มีมูลค่า 18,845 ล้านบาท คิดเป็นร้อยละ 3.15 ของผลิตภัณฑ์มวลรวมจังหวัดระยอง

ตาราง 1 ผลผลิตทั้งหมดรวมจังหวัดระยอง ปี 2551 (ค่าประมาณการ)

อุตสาหกรรม	มูลค่า ล้านบาท	ร้อยละ ของGPP
เกษตรกรรม การล่าสัตว์ และการป่าไม้	15,766	2.64
การประมง	3,079	0.52
การทำเหมืองแร่และเหมืองหิน	226,460	37.89
การผลิต	253,375	42.39
การไฟฟ้า แก๊สและการประปา	42,260	7.07
การก่อสร้าง	4,566	0.76
การขายส่ง การขายปลีก การซ่อมแซมยานยนต์ จักรยานยนต์ ของใช้ส่วนบุคคลและของใช้ในครัวเรือน	14,573	2.44
โรงแรมและภัตตาคาร	2,869	0.48
การขนส่ง สถานที่เก็บสินค้าและการคมนาคม	12,928	2.16
ตัวกลางทางการเงิน	3,195	0.53
บริการด้านอสังหาริมทรัพย์ การให้เช่าและบริการทางธุรกิจ	2,605	0.44
การบริหารราชการและการป้องกันประเทศ รวมทั้งการประกันสังคมภาคบังคับ	10,667	1.78
การศึกษา	2,891	0.48
การบริการด้านสุขภาพและงานสังคมสงเคราะห์	1,559	0.26
การให้บริการชุมชน สังคม และบริการส่วนบุคคลอื่น ๆ	810	0.14
ลูกจ้างในครัวเรือนส่วนบุคคล	55	0.01
Gross Provincial Product (GPP)	597,657	100.00
GPP Per Capita (Baht)	1,011,476	
Population (1,000 persons)	591	

ที่มา : สำนักงานคณะกรรมการพัฒนาการเศรษฐกิจและสังคมแห่งชาติ (สศช)

สาขาการผลิตที่สำคัญ

เกษตรกรรม

จังหวัดระยองมีพื้นที่เกษตรกรรม 1,535,000 ไร่ คิดเป็นร้อยละ 69.14 ของพื้นที่จังหวัด คร่าวเรือนเกษตรกรจำนวน 55,433 คร่าวเรือน รายได้รวม 16,766 ล้านบาทต่อปี โดยมีพืชเศรษฐกิจที่สำคัญได้แก่ ข้าวนาปี สับปะรด มันสำปะหลัง อ้อย มะม่วง ทุเรียน เงาะ ขนุน มังคุด ขางพารา มะพร้าว

การประมง

จังหวัดระยองมีชายฝั่งทะเลยาวประมาณ 100 กิโลเมตร การประกอบอาชีพประมงน้ำเค็มจึงเป็นอาชีพที่สำคัญรวมทั้งการทำประมงน้ำจืดและน้ำกร่อยก็มีความสำคัญด้วยเช่นกัน เนื้อที่ทำประมงทะเลประมาณ 6,255,000 ไร่ เนื้อที่ทำประมงน้ำจืด (ห้วย หนอง คลอง บึง) จำนวน 179,705 ไร่ มีคร่าวเรือนประมง 1,289 คร่าวเรือน เรือประมง 847 ลำ สมาคมประมง 5 สมาคม กลุ่มเกษตรกรทำการประมง 3 กลุ่ม และสหกรณ์ ประมง 3 สหกรณ์ ท่าเรือประมง 53 ท่า

การปศุสัตว์

เกษตรกรในจังหวัดมีการเลี้ยงสัตว์เพื่อการค้าในภาพรวมเพิ่มขึ้น โดยเฉพาะไก่และเป็ดอันเป็นผลเนื่องมาจากราคาเป็นสิ่งที่จูงใจและการได้รับการส่งเสริมเงินกู้จากหน่วยงานภาครัฐ อาทิ เงินกองทุนหมู่บ้าน เงินกู้ช่วยเหลืออื่น ๆ

การอุตสาหกรรม

นับจากปี 2524 ที่รัฐบาลได้ดำเนินการตามโครงการพัฒนาพื้นที่บริเวณชายฝั่งทะเลภาคตะวันออก ซึ่งจังหวัดระยองได้รับการกำหนดบทบาทให้เป็นส่วนหนึ่งของโครงการพัฒนาพื้นที่บริเวณชายฝั่งทะเลตะวันออก และถูกกำหนดแนวทางการพัฒนาให้เป็นศูนย์กลางความเจริญแห่งใหม่ เป็นศูนย์บริการมาตรฐาน การศึกษาและวิจัยด้านเทคโนโลยีและกำหนดให้ชายฝั่งทะเลภาคตะวันออกเป็นประตูทางออกให้กับภาคตะวันออกเนื่องเหนือในการส่งสินค้าออกไปจำหน่ายต่างประเทศโดยไม่ต้องผ่านกรุงเทพฯ ฯ ซึ่งรัฐบาลได้ดำเนินการจัดเตรียมระบบสาธารณูปโภคขั้นพื้นฐานไว้อย่างสมบูรณ์ และกำหนดพื้นที่บริเวณมาบตาพุด อำเภอเมือง จังหวัดระยอง เป็นที่ตั้งของนิคมอุตสาหกรรมใหม่ของประเทศ เป็นที่ตั้งของอุตสาหกรรมที่สำคัญ ๆ คือ โรงแยกก๊าซธรรมชาติ กลุ่มอุตสาหกรรมปิโตรเคมี และอุตสาหกรรมปิ๋ยเคมี

จากการพัฒนาพื้นที่ดังกล่าวเป็นผลให้เกิดการพัฒนาอุตสาหกรรมที่ร่วมดำเนินการกับเอกชนดังนี้

- นิคมอุตสาหกรรมมาบตาพุด
- นิคมอุตสาหกรรมเหมราชตะวันออก (มาบตาพุด)
- นิคมอุตสาหกรรมผาแดง
- นิคมอุตสาหกรรมเอเชีย
- นิคมอุตสาหกรรมอีสเทิร์นซีบอร์ด (ระยอง)
- นิคมอุตสาหกรรมอมตะซิตี้
- นิคมอุตสาหกรรมเหมราชอีสเทิร์นซีบอร์ด
- นิคมอุตสาหกรรมอาร์ ไอ แอล

นอกจากนั้นภาคเอกชนยังได้พัฒนาพื้นที่ในเขต อำเภอเมือง อำเภอปลวกแดง อำเภอนิคมพัฒนา และอำเภอบ้านค่าย เป็นเขตประกอบการอุตสาหกรรมเพิ่มขึ้นอีก 5 เขต ได้แก่

- เขตประกอบการฯ สยามอีสเทิร์นอินดัสเตรียลปาร์ค
- เขตประกอบการฯ ไออาร์พีซี
- เขตประกอบการฯ จี.เค.แลนด์
- เขตประกอบการฯ บจก.ระยองที่ดินอุตสาหกรรม (RIL)
- เขตประกอบการฯ บจก.สวนอุตสาหกรรมโรจนะ

ชุมชนอุตสาหกรรม จำนวน 4 แห่ง

- ชุมชนอุตสาหกรรม นครินทร์ อินดัสเตรียลปาร์ค
- ชุมชนอุตสาหกรรม เอส เอส พี พรอพเพอร์ตี้
- ชุมชนอุตสาหกรรม บจก.ทุนเท็กซ์อินดัสเตรียลปาร์ค
- ชุมชนอุตสาหกรรม ไอ พี พี

กลุ่มอุตสาหกรรม จำนวน 2 แห่ง

- สวนอุตสาหกรรมระยอง บจก.ระยองอินดัสเตรียลปาร์ค (RIP)
- กลุ่มอุตสาหกรรมเครือเจริญโภคภัณฑ์ (CPPC)

การพาณิชย์

จังหวัดระยองเป็นศูนย์กลางระหว่างจังหวัดในภาคตะวันออก ที่มีแผนการพัฒนาจังหวัดตามโครงการ Eastern Seaboard นอกจากนี้ยังมีแหล่งท่องเที่ยวเป็นจำนวนมาก จึงมีบุคคลต่าง ๆ เข้ามาทำงาน และมาท่องเที่ยวในจังหวัดเป็นจำนวนมากมาย ทำให้มีการประกอบอาชีพธุรกิจการค้าอย่างกว้างขวางทั้งการค้าปลีกและการค้าส่ง

การค้าส่วนใหญ่ยังคงอยู่ในตลาดสดเทศบาล ตลาดศูนย์การค้าจังหวัดระยอง ตลาดเย็นหน้าโรงแรม สตาร์พลาซ่า ตลาดเช้าเย็นหน้าวัดลุ่มมหาชัยชุมพล และตลาดสดหอมสาโรจน์ที่เป็นตลาดสดในตอนเช้า และจำหน่ายอาหารในตอนเย็น ซึ่งอยู่ใกล้แหล่งพักของคนทำงานในเมืองทำให้สะดวกในการซื้อขาย นอกจากนี้ ยังมีห้างสรรพสินค้าใหญ่ อาทิเช่น ห้างแม็คโคร ห้างเทสโก้โลตัส ห้างบิ๊กซี ห้างสรรพสินค้าแหลมทอง รวมทั้งตลาดชุมชนประจำอำเภอและตำบล

การค้าปลีก การประกอบธุรกิจการค้าปลีกมีอยู่ทั่วไปในย่านชุมชน โดยพ่อค้าคนกลางจะนำสินค้าอุปโภคบริโภคไปจำหน่ายโดยทั่วไป นอกจากนี้ยังมีพ่อค้านำสินค้าเกษตรกรรมท้องถิ่นมาจำหน่ายในตลาดตัวเมืองระยองหรือส่งเข้าตลาดกรุงเทพฯ ฯ

การท่องเที่ยวและการบริการ

ระยองเป็นจังหวัดที่มีศักยภาพและความพร้อมทางการท่องเที่ยวสูง มีแหล่งทรัพยากรท่องเที่ยวที่อุดมสมบูรณ์ มีลักษณะหลากหลายทั้งแหล่งท่องเที่ยวทางประวัติศาสตร์ อุทยานแห่งชาติ ภูเขา น้ำตก ชายหาด ทะเลที่สวยงาม และหมู่เกาะที่สวยงามเป็นจำนวนมาก โดยเฉพาะเกาะเสม็ดที่มีหาดทรายขาวสวยงามเลื่องชื่อไปทั่วโลก มีสวนผลไม้ให้เยี่ยมชมและชิมรสชาติที่สดอร่อย เป็นที่ชื่นชอบและรู้จักของบุคคลทั่วไป ในแต่ละปีมีนักท่องเที่ยวมาเยี่ยมชมเยือนจำนวนมาก

การศึกษา

การจัดการศึกษาของจังหวัดระยอง ตามพระราชบัญญัติการศึกษาแห่งชาติ พ.ศ. 2542 และตามโครงสร้างใหม่ของการปฏิรูปการศึกษา พ.ศ. 2546 มีการจัดการศึกษา แบ่งออกเป็น 3 รูปแบบ คือการศึกษาในระบบ การศึกษานอกระบบ และการศึกษาตามอัธยาศัย

ดัชนีราคาผู้บริโภค

ดัชนีผู้บริโภคของจังหวัดระยอง เดือนมิถุนายน 2553 เท่ากับ 117.7 เมื่อเทียบกับดัชนีราคาผู้บริโภคเดือนพฤษภาคม 2553 เพิ่มขึ้นร้อยละ 0.8 โดยเฉพาะอย่างยิ่งในหมวดอาหารและเครื่องดื่ม เพิ่มขึ้นร้อยละ 1.6 แต่หมวดอื่น ๆ ไม่ใช่อาหารและเครื่องดื่ม ลดลงร้อยละ 0.9

ถ้าเปรียบเทียบ ระหว่างเดือนมิถุนายน 2553 กับ มิถุนายน 2552 ดัชนีราคาผู้บริโภคมีการเพิ่มขึ้น 5.8 และหมวดอาหารและเครื่องดื่ม เพิ่มขึ้น 10.2 ดัชนีราคาผู้บริโภคพื้นฐานเพิ่มขึ้น 0.3 และหมวดอื่น ๆ ไม่ใช่อาหารและเครื่องดื่มเพิ่มขึ้น 1.7



ตาราง 2 ดัชนีราคาผู้บริโภคจังหวัดระยอง จำแนกตามประเภทของดัชนีและหมวดสินค้า ไตรมาสที่ 2 ปี 2553

หมวด	มิถุนายน 2553	พฤษภาคม 2553	มิถุนายน 2553 / พฤษภาคม 2553	มิถุนายน 2553 / มิถุนายน 2552
ดัชนีราคาผู้บริโภครวมทุกรายการ	117.7	116.8	0.8	5.8
หมวดอาหารและเครื่องดื่ม	141.2	137.9	2.4	10.2
หมวดอื่น ๆ ไม่ใช่อาหาร และเครื่องดื่ม	100.9	101.8	-0.9	1.7
ดัชนีราคาผู้บริโภคพื้นฐาน	108.9	108.9	0.0	0.3

ที่มา : สำนักงานดัชนีเศรษฐกิจการค้า สำนักงานปลัดกระทรวงพาณิชย์

การจดทะเบียนนิติบุคคลใหม่

เดือน มิถุนายน 2553 จังหวัดระยองมีการจดทะเบียนนิติบุคคลตั้งใหม่ทั้งสิ้น 70 ราย
ทุนจดทะเบียนของนิติบุคคลตั้งใหม่ จำนวน 204.00 ล้านบาท แบ่งเป็นห้างหุ้นส่วนจำกัด จำนวน 49 ราย ทุน
จดทะเบียน 184.70 ล้านบาท และบริษัทจำกัด 21 ราย ทุนจดทะเบียน 19.30 ล้านบาท

ตาราง 3 การจดทะเบียนนิติบุคคลจังหวัดระยอง จำแนกตามหมวดธุรกิจ เดือนมิถุนายน 2553

อุตสาหกรรม	บริษัทจำกัด		ห้างหุ้นส่วนจำกัด		รวม	
	แห่ง	ล้านบาท	แห่ง	ล้านบาท	แห่ง	ล้านบาท
เกษตรกรรม การค้าสัตว์ และการป่าไม้			1	1.00	1	1.00
การผลิต	9	135.50	3	2.30	12	137.80
การก่อสร้าง	11	14.45	5	4.90	16	19.35
การขายส่ง การขายปลีก การซ่อมแซมยานยนต์ ฯ	16	21.50	8	8.30	24	29.80
โรงแรมและภัตตาคาร	2	2.00			2	2.00
การขนส่ง สถานที่เก็บสินค้าและการคมนาคม	4	5.00	3	2.30	7	7.30
ตัวกลางทางการเงิน						
บริการด้านอสังหาริมทรัพย์ การให้เช่าฯ	5	5.00	1	0.50	6	5.50
การบริการด้านสุขภาพและงานสังคมสงเคราะห์						
การให้บริการชุมชน สังคม และบริการส่วนบุคคล ฯ	2	1.25			2	1.25
รวม	49	184.70	21	19.30	70	204.00

ที่มา : สำนักงานพัฒนาธุรกิจการค้าจังหวัดระยอง



สถานการณ์แรงงานจังหวัดระยอง

สถานการณ์แรงงานจังหวัดระยอง ไตรมาส 2 ปี 2553 ช่วงเดือนเมษายน - มิถุนายน 2553
ขอนำเสนอข้อมูลในประเด็นต่าง ๆ ตามลำดับ คือ

- 1) กำลังแรงงาน การมีงานทำ การว่างงาน
- 2) การส่งเสริมการมีงานทำ
- 3) การพัฒนาศักยภาพแรงงาน
- 4) การคุ้มครองแรงงานและสวัสดิการ
- 5) การประกันสังคม

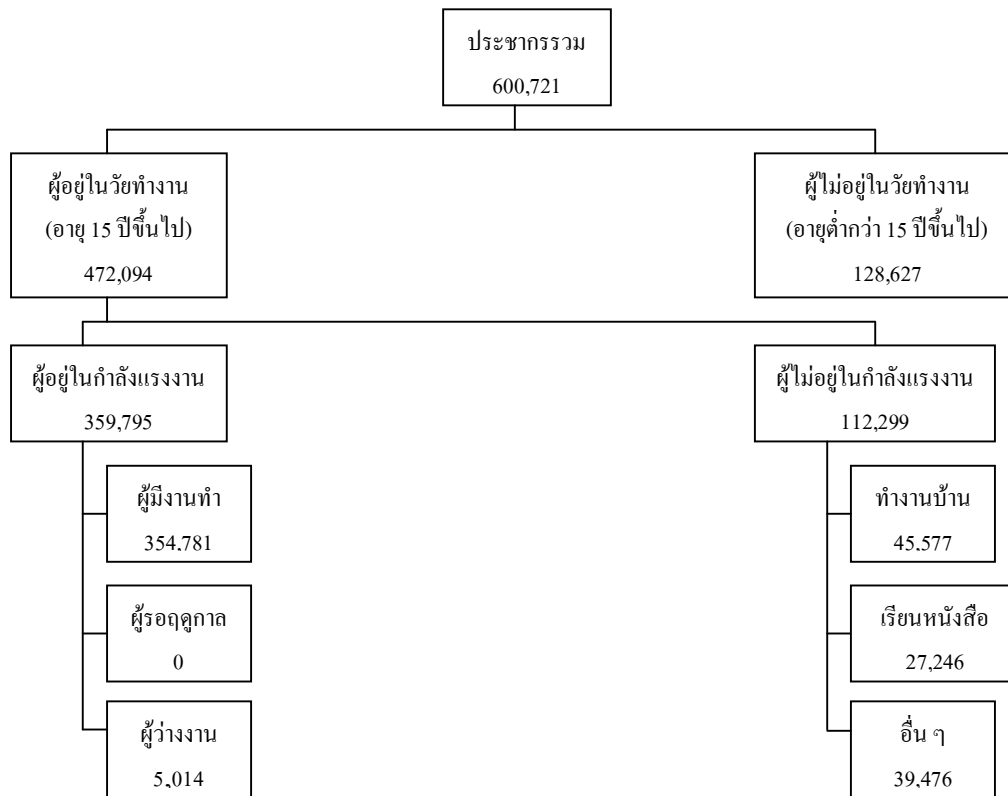
1. กำลังแรงงาน การมีงานทำ การว่างงาน

1.1 โครงสร้างกำลังแรงงาน

สำนักงานสถิติจังหวัดระยอง ได้ดำเนินการสำรวจภาวะการทำงานของประชากร โดยในช่วงเดือน พฤษภาคม 2553 สรุปรายละเอียดได้ดังนี้

จังหวัดระยองมีจำนวนประชากรรวมทั้งสิ้น 600,721 คน โดยสัดส่วนของประชากรเพศชายมากกว่า ประชากรเพศหญิง กล่าวคือ มีเพศชายจำนวน 301,010 คน คิดเป็นร้อยละ 50.11 ของจำนวนประชากรทั้งหมด และมีเพศหญิงจำนวน 299,711 คน คิดเป็นร้อยละ 49.89 ของจำนวนประชากรทั้งหมด และสามารถแยกเป็น ผู้ที่มีอายุ 15 ปีขึ้นไป จำนวน 472,094 คน แบ่งเป็นผู้ที่อยู่ในกำลังแรงงาน รวม 359,795 คน หรือคิดเป็นร้อยละ 59.90 ของประชากรรวม และเป็นผู้ที่ไม่อยู่ในกำลังแรงงาน 112,299 คน หรือคิดเป็นร้อยละ 18.70 ส่วนผู้ที่มี อายุต่ำกว่า 15 ปี มีจำนวน 128,627 คน หรือร้อยละ 21.50

แผนภูมิ 1 โครงสร้างประชากรจังหวัดระยอง ไตรมาสที่ 2 ปี 2553



ที่มา : สำนักงานสถิติจังหวัดระยอง

ในกลุ่มผู้อยู่ในวัยทำงาน (ผู้มีอายุ 15 ปีขึ้นไป) จำนวน 472,094 คน พบว่า เป็นผู้อยู่ในกำลังแรงงาน 359,795 คน โดยจำแนกเป็นผู้มีงานทำ 354,781 คน คิดเป็นร้อยละ 98.61 ของผู้อยู่ในกำลังแรงงานทั้งหมด ขณะที่เป็นผู้ว่างงาน 5,014 คน หรือร้อยละ 1.39 ของผู้อยู่ในกำลังแรงงานทั้งหมด และในส่วนของผู้รอฤดูกาล ในไตรมาสนี้ยังไม่มี เมื่อเปรียบเทียบการมีงานทำระหว่างเพศในไตรมาสนี้จะพบว่า เพศชายมีอัตราส่วนของการมีงานทำสูงกว่าเพศหญิง (คำนวณจากผู้มีงานทำจำแนกเพศต่อผู้อยู่ในกำลังแรงงานจำแนกเพศ) กล่าวคือ เพศชายมีอัตราร้อยละ 56.25 ขณะที่เพศหญิงมีร้อยละ 42.36 และเมื่อพิจารณาในภาพรวมจะพบว่าอัตราการมีงานทำซึ่งคำนวณจากสัดส่วนผู้มีงานทำต่อผู้อยู่ในกำลังแรงงาน มีอัตราร้อยละ 98.61 ซึ่งหมายความว่าผู้อยู่ในกำลังแรงงาน 100 คน จะมีการมีงานทำประมาณ 98 คน

ส่วนอัตราการว่างงานซึ่งคำนวณจากผู้ว่างงานต่อผู้อยู่ในกำลังแรงงานมีอัตรา 1.39 โดยเพศชายจะมีอัตราการว่างงานสูงกว่าเพศหญิง กล่าวคือ เพศชายร้อยละ 1.50 ขณะที่เพศหญิงร้อยละ 1.30 ทั้งนี้ อัตราการว่างงานที่สูงและอัตราการว่างงานที่ต่ำเป็นตัวชี้วัดให้เห็นว่าเศรษฐกิจของจังหวัดระยองมีการขยายตัวอย่างต่อเนื่อง มีการจ้างงานอยู่อย่างสม่ำเสมอ และมีการว่างงานที่น้อยมากเมื่อเทียบกับจำนวนผู้ที่อยู่ในกำลังแรงงานทั้งหมด และผู้ที่ไม่อยู่ในกำลังแรงงานพบว่าเป็นผู้ที่ทำงานบ้าน เรียนหนังสือ และอื่นๆ โดยมีจำนวน 45,577 คน 27,246 คน และ 39,476 คน ตามลำดับ (รายละเอียดตามตาราง)



ตาราง 4 ประชากรจังหวัดระยอง จำแนกตามเพศและสถานภาพแรงงาน ไตรมาส 2 ปี 2553

สถานภาพแรงงาน	ชาย	หญิง	รวม
ประชากรรวม	301,010	299,711	600,721
ประชากรอายุ 15 ปีขึ้นไป	235,367	236,727	472,094
ผู้อยู่ในกำลังแรงงาน	205,466	154,329	359,795
- ผู้มีงานทำ	202,386	152,395	354,781
- ผู้ว่างงาน	3,080	1,934	5,014
- กำลังแรงงานที่รอฤดูกาล	-	-	-
ผู้ไม่อยู่ในกำลังแรงงาน	29,901	82,398	112,299
- ทำงานบ้าน	1,639	43,937	45,576
- เรียนหนังสือ	11,567	15,680	27,247
- ยังเด็ก ชรา / ไม่สามารถทำงานได้	-	-	-
- อื่น ๆ	16,695	22,781	39,476
ประชากรอายุต่ำกว่า 15 ปี	65,643	62,984	128,627

ที่มา : สำนักงานสถิติจังหวัดระยอง

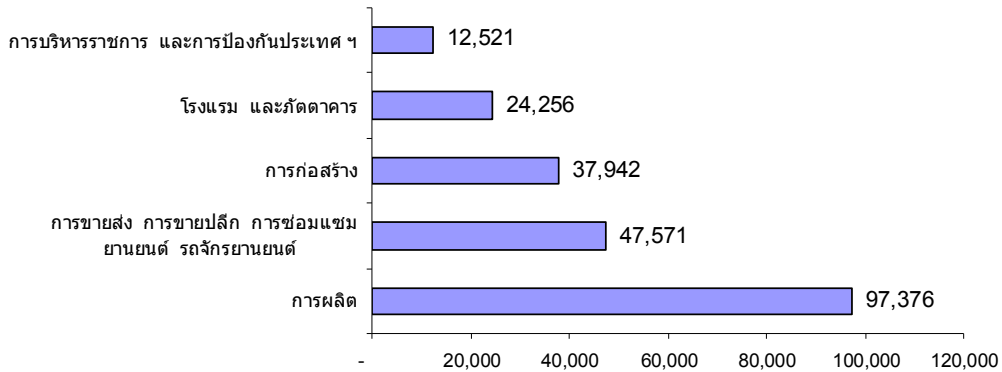
- หมายเหตุ :
- อัตราการจ้างงานต่อกำลังแรงงานจังหวัด = $\frac{\text{ผู้มีงานทำในจังหวัด} \times 100}{\text{ผู้อยู่ในกำลังแรงงานในจังหวัด}}$
 - อัตราการว่างงานจังหวัด = $\frac{\text{ผู้ว่างงานในจังหวัด} \times 100}{\text{ผู้อยู่ในกำลังแรงงานในจังหวัด}}$

1.2 ผู้มีงานทำ

สำหรับผู้มีงานทำ 354,781 คน พบว่า ทำงานในภาคเกษตรกรรม 86,170 คน คิดเป็นร้อยละ 24.29 ของผู้มีงานทำทั้งหมด ส่วนผู้ที่ทำงานนอกภาคเกษตรกรรมมีจำนวน 268,609 คน คิดเป็นร้อยละ 75.71 ของผู้มีงานทำทั้งหมด โดยกลุ่มผู้ที่ทำงานนอกภาคเกษตรกรรมจะทำงานในสาขาการผลิต มากที่สุด จำนวน 97,376 คน คิดเป็นร้อยละ 27.4 รองลงมาคือการขายส่ง การขายปลีก การซ่อมแซม ยานยนต์ รถจักรยานยนต์ ของใช้ส่วนบุคคล และของใช้ในครัวเรือน จำนวน 47,571 คน คิดเป็นร้อยละ 13.4 ของผู้ทำงานนอกภาคเกษตรกรรม และการก่อสร้างจำนวน 37,942 คน คิดเป็นร้อยละ 10.7 และโรงแรมและภัตตาคาร จำนวน 24,256 คน คิดเป็นร้อยละ 6.8 และการบริหารราชการ และการป้องกันประเทศ รวมทั้ง การประกันสังคมภาคบังคับ จำนวน 12,521 คิดเป็นร้อยละ 3.5 และการขนส่ง สถานที่เก็บสินค้า และการคมนาคม จำนวน 10,893 คน คิดเป็นร้อยละ 3.1 และกิจการด้านอสังหาริมทรัพย์ การให้เช่าและกิจกรรมทางธุรกิจ จำนวน 8,805 คน คิดเป็นร้อยละ 2.5



แผนภูมิ 2 ผู้มีงานทำจังหวัดระยอง จำแนกตามประเภทอุตสาหกรรมนอกภาคเกษตรกรรม 5 อันดับแรก ไตรมาส 2 ปี 2553

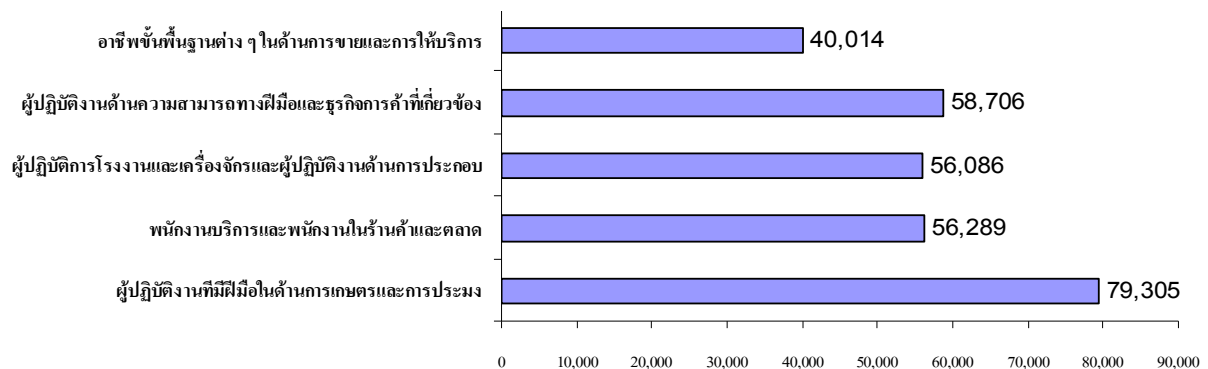


ที่มา : สำนักงานสถิติจังหวัดระยอง

เมื่อพิจารณาผู้มีงานทำตามอาชีพในไตรมาส 2 ปี 2553 พบว่า อาชีพที่มีผู้ทำงานมากที่สุด 5 อันดับแรก คือ

- 1) ผู้ปฏิบัติงานที่มีฝีมือในด้านการเกษตรและการประมง จำนวน 79,305 คน ร้อยละ 22.35
- 2) ผู้ปฏิบัติงานด้านความสามารถทางฝีมือและธุรกิจการค้าที่เกี่ยวข้อง จำนวน 58,706 คน ร้อยละ 16.55
- 3) พนักงานบริการและพนักงานในร้านค้าและตลาด จำนวน 56,289 คน ร้อยละ 15.87 ของผู้มีงานทำ
- 4) ผู้ปฏิบัติการโรงงานและเครื่องจักรและผู้ปฏิบัติงานด้านการประกอบ จำนวน 56,086 คน ร้อยละ 15.81
- 5) อาชีพขั้นพื้นฐานต่าง ๆ ในด้านการขายและการให้บริการฯ จำนวน 40,014 คน ร้อยละ 11.28

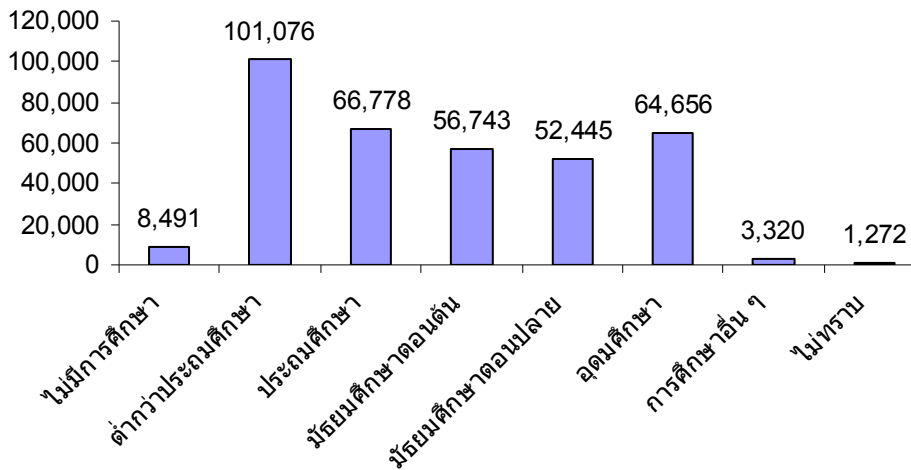
แผนภูมิ 3 ผู้มีงานทำจังหวัดระยอง จำแนกตามอาชีพ ไตรมาส 2 ปี 2553 (5 อันดับแรก)



ที่มา : สำนักงานสถิติจังหวัดระยอง

หากศึกษาถึงระดับการศึกษาของผู้มีงานทำ พบว่า ผู้มีงานทำส่วนใหญ่มีการศึกษาน้อยกว่าประถมศึกษา จำนวน 101,076 คน (ร้อยละ 28.5) รองลงมาเป็นผู้มีการศึกษาระดับประถมศึกษา จำนวน 66,778 คน (ร้อยละ 18.8) และระดับ อุดมศึกษา จำนวน 64,656 คน (ร้อยละ 18.2) และ มัธยมศึกษาตอนต้น จำนวน 56,743 คน (ร้อยละ 16.0) และมัธยมศึกษาตอนปลาย จำนวน 52,445 คน (ร้อยละ 14.8)

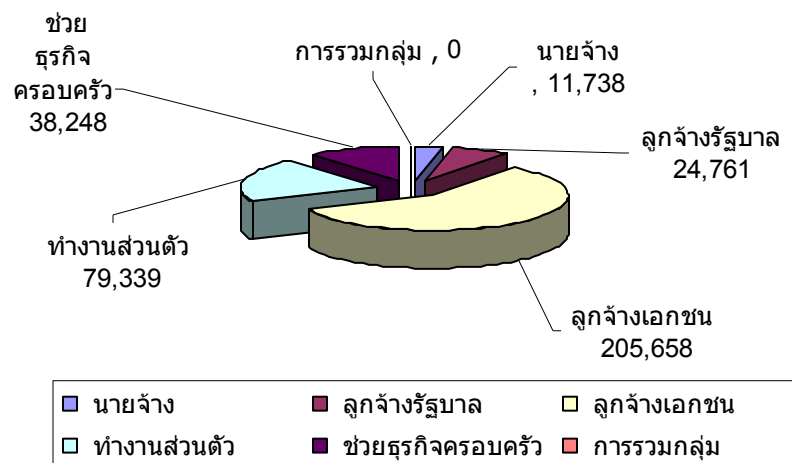
แผนภูมิ 4 ผู้มีงานทำจังหวัดระยอง จำแนกตามระดับการศึกษา ไตรมาส 2 ปี 2553



ที่มา : สำนักงานสถิติจังหวัดระยอง

ในด้านสถานภาพการทำงานของผู้มีงานทำ พบว่า ส่วนใหญ่เป็นลูกจ้างเอกชน จำนวน 205,658 คน (ร้อยละ 58.0) รองลงมาทำงานส่วนตัว จำนวน 79,339 คน (ร้อยละ 21.0) และช่วยธุรกิจครอบครัว จำนวน 38,248 คน (ร้อยละ 10.8) และลูกจ้างรัฐบาล จำนวน 24,761 คน (ร้อยละ 7.0) และนายจ้าง จำนวน 11,738 คน (ร้อยละ 3.3) และการรวมกลุ่ม ไม่มี

แผนภูมิ 5 ผู้มีงานทำจังหวัดระยอง จำแนกตามสถานภาพการทำงาน ไตรมาส 2 ปี 2553



ที่มา : สำนักงานสถิติจังหวัดระยอง

1.3 ผู้ว่างงาน

สำหรับภาวการณ์ว่างงานของประชากรจังหวัดระยองมีประชากรว่างงานทั้งสิ้น 5,014 คน เป็นเพศชาย จำนวน 3,080 คน คิดเป็นร้อยละ 1.0 และเป็นเพศหญิง จำนวน 1,934 คน คิดเป็นร้อยละ 0.6

สำหรับอัตราการว่างงานของประชากร ซึ่งหมายถึง สัดส่วนของผู้ว่างงานต่อจำนวนประชากรที่อยู่ในกำลังแรงงาน พบว่า จังหวัดระยองมีอัตราการว่างงานร้อยละ 0.8

2. การส่งเสริมการมีงานทำ

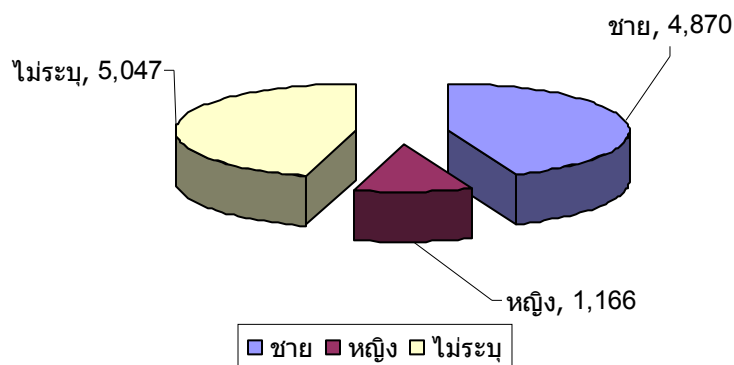
2.1 การจัดหางานในประเทศ

ภารกิจส่งเสริมให้ประชาชนมีงานทำเป็นภารกิจหลักของกระทรวงแรงงานซึ่งดำเนินการโดยสำนักงานจัดหางานจังหวัดระยอง การส่งเสริมการมีงานทำในรูปแบบการจัดหางานมีทั้งการหางานในประเทศและต่างประเทศ

การจัดหางานในจังหวัดระยอง ในช่วงไตรมาส 2 ปี 2553 (เมษายน – มิถุนายน 2553) มีตำแหน่งงานว่างที่ได้แจ้งผ่านสำนักงานจัดหางานจังหวัดระยอง มีตำแหน่งงานว่าง 11,082 อัตรา ผู้ลงทะเบียนสมัครงาน 36,894 คน และได้รับการบรรจุงาน 12,921 คน

สำหรับตำแหน่งงานว่างไตรมาส 2 ปี 2553 นี้ พบว่า เป็นชาย 4,870 อัตรา คิดเป็นสัดส่วนร้อยละ 43.94 ของตำแหน่งงานว่างทั้งหมด ขณะที่เพศหญิง 1,166 อัตรา คิดเป็นร้อยละ 10.52 และไม่ระบุเพศ 5,047 อัตรา คิดเป็นร้อยละ 45.54 การที่ตำแหน่งงานว่างกว่าครึ่งไม่ได้ระบุเพศแสดงให้เห็นว่าสถานประกอบการหรือนายจ้าง พิจารณาเห็นว่างานโดยทั่วไปไม่ว่าชายหรือหญิงสามารถทำได้เช่นกันหรือไม่มีความแตกต่างในเรื่องเพศ ในอีกประการหนึ่งนายจ้างพิจารณาเห็นว่าการไม่ระบุเพศจะมีผลดีในด้านโอกาสการคัดเลือกมากกว่าระบุเพศ

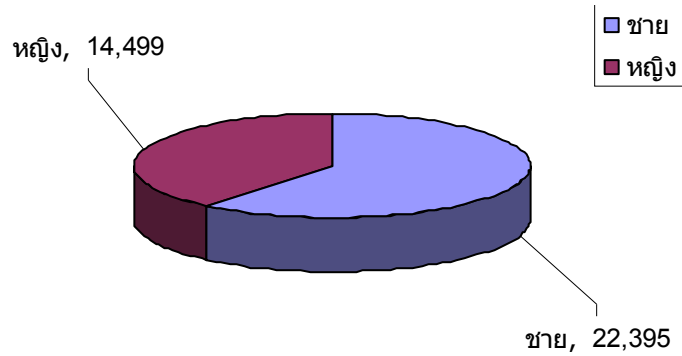
แผนภูมิ 6 ตำแหน่งงานว่างในจังหวัดระยอง แยกตามเพศ ไตรมาส 2 ปี 2553



ที่มา : สำนักงานจัดหางานจังหวัดระยอง

ผู้ลงทะเบียนสมัครงานในไตรมาสนี้ พบว่า มีผู้มาลงทะเบียนสมัครงานมีจำนวนทั้งสิ้น 36,894 คน เป็นชาย 22,395 คน คิดเป็นร้อยละ 60.70 และเป็นหญิง 14,499 คน คิดเป็นร้อยละ 40.00

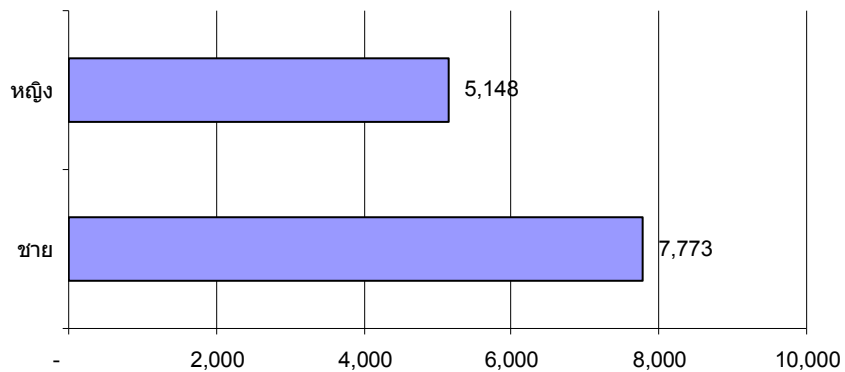
แผนภูมิ 7 ผู้ลงทะเบียนสมัครงาน ไตรมาส 2 ปี 2553



ที่มา : สำนักงานจัดหางานจังหวัดระยอง

สำหรับการบรรจุนามีผู้ที่ได้รับการบรรจุเข้าทำงานทั้งสิ้น 12,921คน เป็นชาย 7,773 คน คิดเป็นร้อยละ 60.16 และเป็นหญิง 5,148 คน คิดเป็นร้อยละ 39.84

แผนภูมิ 8 การบรรจุนา ไตรมาส 2 ปี 2553



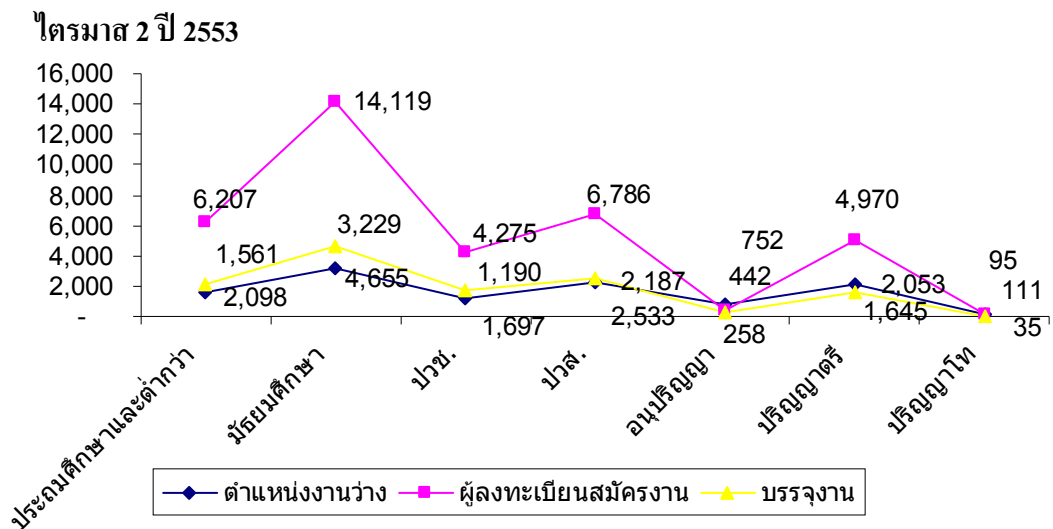
ที่มา : สำนักงานจัดหางานจังหวัดระยอง

สำหรับตำแหน่งงานว่าง จำแนกตามระดับการศึกษา ไตรมาส 2 ปี 2553 (เมษายน – มิถุนายน 2553) พบว่า มัธยมศึกษา มีความต้องการร้อยละ 29.13 (3,229 อัตรา) รองลงมาเป็น ระดับปวส. มีความต้องการร้อยละ 19.73 (2,187 อัตรา) และระดับปริญญาตรี มีความต้องการร้อยละ 18.52 (2,053 อัตรา) และระดับประถมศึกษาและต่ำกว่า มีความต้องการร้อยละ 14.08 (1,561 อัตรา)

แสดงให้เห็นว่า ขณะนี้ตลาดแรงงานในจังหวัดระยอง มีความต้องการคนในระดับอนุปริญญาขึ้นไปมากขึ้น ขณะที่ผู้สมัครงานในไตรมาสนี้ ส่วนใหญ่เป็นผู้ที่มีการศึกษาระดับมัธยมศึกษาสูงสุด คิดเป็นร้อยละ 38.27 (14,119 คน) รองลงมาได้แก่ ระดับปวส. คิดเป็นร้อยละ 18.39 (6,786 คน) และระดับประถมศึกษาและต่ำกว่า คิดเป็นร้อยละ 16.82 (6,207 คน) และระดับ ปริญญาตรี คิดเป็นร้อยละ 13.47 (4,970 คน) และ คิปปวช. เป็นร้อยละ 11.59 (4,275 คน)

ส่วนการบรรจุนั้นระดับมัศึกษามีสัดส่วนมากที่สุด คือเป็นร้อยละ 36.03 (4,655 คน) เมื่อเทียบกับระดับการศึกษาอื่น ๆ รองลงมาได้แก่ระดับ ปวส. คิดเป็นร้อยละ 119.60 (2,533 คน) และระดับประถมศึกษาและต่ำกว่า คิดเป็นร้อยละ 16.24 (2,098 คน) และระดับ ปวช. คิดเป็นร้อยละ 13.13 (1,697 คน) และระดับ ปริญญาตรี คิดเป็นร้อยละ 12.73 (1,645 คน)

แผนภูมิ 9 ตำแหน่งงานว่าง/ ผู้สมัครงาน/ บรรจุนั้นในจังหวัดระยอง จำแนกตามระดับการศึกษา

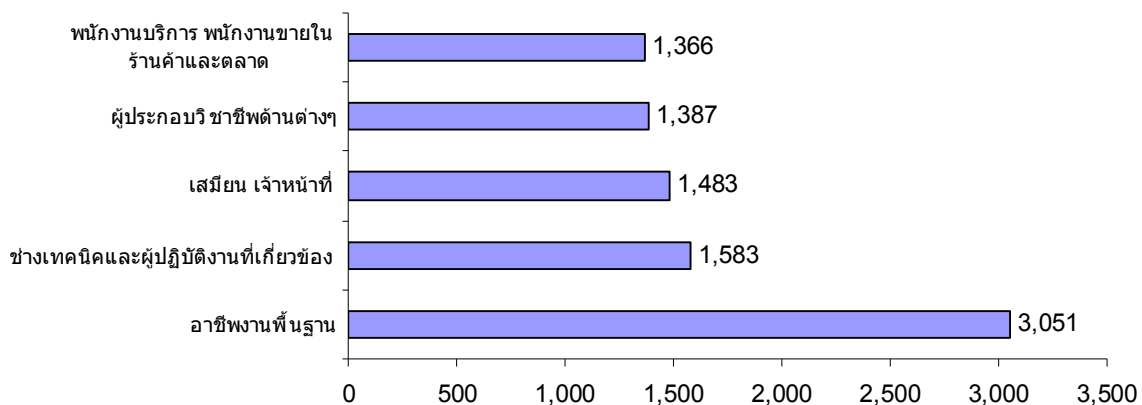


ที่มา : สำนักงานจัดหางานจังหวัดระยอง

ด้านอาชีพ พบว่า ไตรมาสนี้อาชีพที่มีตำแหน่งงานว่างสูงสุด 5 อันดับแรกคือ

- 1) อาชีพงานพื้นฐาน คิดเป็นร้อยละ 27.53 (3,051 อัตรา)
- 2) อาชีพงานช่างเทคนิคและผู้ปฏิบัติงานที่เกี่ยวข้อง คิดเป็นร้อยละ 14.28 (1,583 อัตรา)
- 3) อาชีพงาน เสมียน เจ้าหน้าที่ คิดเป็นร้อยละ 13.38 (1,483 อัตรา)
- 4) อาชีพงานผู้ประกอบการวิชาชีพด้านต่างๆ คิดเป็นร้อยละ 12.51 (1,387 อัตรา)
- 5) อาชีพงาน พนักงานบริการ พนักงานขายในร้านค้าและตลาด คิดเป็นร้อยละ 12.33 (1,366 อัตรา)

แผนภูมิ 10 ตำแหน่งงานว่าง แยกเป็นอาชีพสูงสุด 5 อันดับ ไตรมาส 2 ปี 2553



ที่มา : สำนักงานจัดหางานจังหวัดระยอง

สำหรับอาชีพที่มีผู้สมัครงานสูงสุด คือ อาชีพงานผู้ปฏิบัติงานโดยใช้ฝีมือในธุรกิจต่างๆ จำนวน 14,189 คน (ร้อยละ 38.46) รองลงมาได้แก่ อาชีพงานพื้นฐาน จำนวน 6,069 คน (ร้อยละ 16.45) และอาชีพช่างเทคนิคและผู้ปฏิบัติงานที่เกี่ยวข้อง จำนวน 3,865 คน (ร้อยละ 10.48) และอาชีพ ผู้ปฏิบัติงานในโรงงาน ผู้ควบคุมเครื่องจักรและผู้ปฏิบัติงานด้านการประกอบการ จำนวน 3,650 คน (ร้อยละ 9.89) และอาชีพเสมียน เจ้าหน้าที่ จำนวน 3,375 คน (ร้อยละ 9.15)

ส่วนการบรรจงานสูงสุด คือ อาชีพผู้ปฏิบัติงานโดยใช้ฝีมือในธุรกิจต่างๆ จำนวน 3,435 คน (ร้อยละ 26.58) รองลงมาคือ อาชีพงานพื้นฐาน จำนวน 2,536 คน (ร้อยละ 26.58) และผู้ปฏิบัติงานในโรงงาน ผู้ควบคุมเครื่องจักรและผู้ปฏิบัติงานด้านการประกอบการ จำนวน 1,723 คน (ร้อยละ 19.63) และอาชีพช่างเทคนิคและผู้ปฏิบัติงานที่เกี่ยวข้อง จำนวน 1,620 คน (ร้อยละ 13.33) และอาชีพผู้ประกอบการวิชาชีพด้านต่างๆ จำนวน 1,309 คน (ร้อยละ 12.54)



ตาราง 5 ผู้ลงทะเบียนสมัครงาน / การบรรจุนาน จำแนกตามอาชีพ ไตรมาส 2 ปี 2553

ประเภทอาชีพ	ผู้ลงทะเบียนสมัครงาน (คน)	บรรจุนาน (คน)
1. ผู้บัญญัติกฎหมาย ข้าราชการระดับอาวุโส ผู้จัดการ	561	209
2. ผู้ประกอบวิชาชีพด้านต่างๆ	3,352	1,309
3. ช่างเทคนิคและผู้ปฏิบัติงานที่เกี่ยวข้อง	3,865	1,620
4. เสมียน เจ้าหน้าที่	3,375	1,273
5. พนักงานบริการ พนักงานขายในร้านค้าและตลาด	1,823	802
6. ผู้ปฏิบัติงานฝีมือด้านการเกษตรและประมง (แปรรูปขั้นพื้นฐาน)	10	14
7. ผู้ปฏิบัติงานโดยใช้ฝีมือในธุรกิจต่างๆ	14,189	3,435
8. ผู้ปฏิบัติงานในโรงงาน ผู้ควบคุมเครื่องจักรและผู้ปฏิบัติงานด้านการประกอบการ	3,650	1,723
9. อาชีพงานพื้นฐาน	6,069	2,536
T ผู้ฝึกงาน	0	0
รวม	36,894	12,921

ที่มา : สำนักงานจัดหางานจังหวัดระยอง

หากศึกษาในด้านอุตสาหกรรม พบว่า อุตสาหกรรมที่มีตำแหน่งงานว่างสูงสุด 4 อันดับแรก ในไตรมาส 2 ปี 2553 คือ

- 1) การผลิต จำนวน 7,085 อัตรา (ร้อยละ 63.93)
- 2) การก่อสร้าง 823 อัตรา (ร้อยละ 7.43)
- 3) โรงแรมและภัตตาคาร จำนวน 696 อัตรา (ร้อยละ 6.28)
- 4) ไม่ทราบ จำนวน 2,479 อัตรา (ร้อยละ 22.37)

จากการศึกษาพบว่า ตำแหน่งงานว่างส่วนใหญ่ของจังหวัดระยองจะอยู่ในสาขาการผลิต เนื่องจากจังหวัดระยองเป็นจังหวัดที่มีโรงงานอุตสาหกรรม เกิดขึ้นเป็นจำนวนมาก ทำให้มีความต้องการแรงงานในด้านนี้สูง

ส่วนการบรรจุนานพบว่า อุตสาหกรรมที่มีการบรรจุนานสูงสุด ได้แก่ การผลิต จำนวน 5,585 คน คิดเป็นร้อยละ 43.22 รองลงมา คือการก่อสร้าง จำนวน 5,252 คน คิดเป็นร้อยละ 40.65 และ โรงแรมและภัตตาคาร จำนวน 387 คน คิดเป็นร้อยละ 3.00 และ ไม่ทราบ จำนวน 1,697 คน คิดเป็นร้อยละ 13.13



ตาราง 6 จำนวนตำแหน่งงานว่างและการบรรจุนงานจังหวัดระยอง จำแนกตามประเภทอุตสาหกรรม ไตรมาส 2 ปี 2553 (4 อันดับแรก)

ประเภทอุตสาหกรรม	ตำแหน่งงานว่าง		บรรจุนงาน	
	จำนวน (อัตรา)	ร้อยละ	จำนวน (คน)	ร้อยละ
1. การผลิต	7,085	63.93	5,585	43.22
2. การก่อสร้าง	823	7.43	5,252	40.65
3. โรงแรมและภัตตาคาร	696	6.28	387	3.00
4. ไม่ทราบ	2,479	22.37	1,697	13.13
รวม	11,083	100.00	12,921	100.00

ที่มา : สำนักงานจัดหางานจังหวัดระยอง

ช่วงอายุที่เป็นที่ต้องการของตลาดแรงงานในไตรมาสนี้ ส่วนใหญ่จะมีอายุระหว่าง 15 - 39 ปี โดยที่อายุ 18 - 24 ปี มีความต้องการสูงสุดถึง 4,176 อัตรา (ร้อยละ 37.68) รองลงมาคือ อายุ 25 - 29 ปี มีความต้องการ 3,430 อัตรา (ร้อยละ 30.95) และอายุ 30 - 39 ปี มีความ 1,740 อัตรา (ร้อยละ 15.70)

ขณะเดียวกันผู้สมัครงานส่วนใหญ่จะมีอายุ 30 - 39 ปี จำนวน 11,179 คน (ร้อยละ 30.28) รองลงมาคือ อายุ 25 - 29 ปี จำนวน 10,615 คน (ร้อยละ 28.75) และ 18 - 24 ปี จำนวน 7,670 คน (ร้อยละ 20.77)

ขณะที่ผู้มีอายุ 25 - 29 ปี ได้รับการบรรจุนงานสูงสุด จำนวน 3,888 คน (ร้อยละ 30.09) รองลงมาคือ อายุ 30 - 39 ปี 3,724 คน (ร้อยละ 28.82) และอายุ 18 - 24 ปี จำนวน 3,017 คน (ร้อยละ 23.35)

ตาราง 7 ตำแหน่งงานว่าง / ผู้ลงทะเบียนสมัครงาน / การบรรจุนงานจังหวัดระยอง จำแนกตามอายุ ไตรมาส 2 ปี 2553

ช่วงอายุ	ตำแหน่งงานว่าง		ผู้ลงทะเบียนสมัครงาน		บรรจุนงาน	
	อัตรา	ร้อยละ	คน	ร้อยละ	คน	ร้อยละ
15-17	957	8.63	574	1.55	149	1.15
18-24	4,176	37.68	7,670	20.77	3,017	23.35
25-29	3,430	30.95	10,615	28.75	3,888	30.09
30-39	1,740	15.70	11,179	30.28	3,724	28.82
40-49	778	7.02	5,698	15.43	1,628	12.60
50-59	2	0.02	1,184	3.21	515	3.99
60 ปีขึ้นไป	0	0	1	0.00	0	0
รวม	11,083	100.00	36,921	100.00	12,921	100.00

ที่มา : สำนักงานจัดหางานจังหวัดระยอง



ภารกิจส่งเสริมการมีงานทำนอกจากภารกิจที่ได้กล่าวมาแล้ว สำนักงานจัดหางานจังหวัดระยองได้มีการจัดกิจกรรมต่าง ๆ เพื่อส่งเสริมให้ประชาชนกลุ่มต่าง ๆ มีงานทำไม่ว่าจะเป็นผู้จบการศึกษาใหม่ ผู้ว่างงาน ผู้ใช้แรงงานที่มีงานทำอยู่แล้ว และมีความประสงค์จะเปลี่ยนงาน ผู้สูงอายุ แม่บ้าน หรือผู้ต้องการรับงานไปทำที่บ้าน รวมทั้งทหาร เยาวชนในสถานพินิจให้มีงานทำโดยกิจกรรมต่าง ๆ ที่จัดให้กลุ่มเป้าหมายดังกล่าวข้างต้น ตลอดไตรมาส 2 ปี 2553 (เมษายน – มิถุนายน 2553)

ตาราง 8 กิจกรรมที่ดำเนินการเพื่อส่งเสริมการมีงานทำในจังหวัดระยอง จำแนกตามประเภทกิจกรรม ไตรมาส 2 ปี 2553

กิจกรรมที่ดำเนินการเพื่อส่งเสริมการมีงานทำ	จำนวนครั้งที่จัดกิจกรรม	ผู้ได้รับประโยชน์(คน)		
		ชาย	หญิง	รวม
1. แนะนำอาชีพ	3	896	984	1,880
2. มหกรรมอาชีพ	-	-	-	-
3. ส่งเสริมการประกอบอาชีพอิสระ	3	896	984	1,880
4. ส่งเสริมการประกอบอาชีพสำหรับผู้สูงอายุ	-	-	-	-
5. อบรมผู้รับงาน / ผู้นำกลุ่มรับงานไปทำที่บ้าน	-	-	-	-
6. ประสานให้เกิดการรับงานไปทำที่บ้าน	-	-	-	-

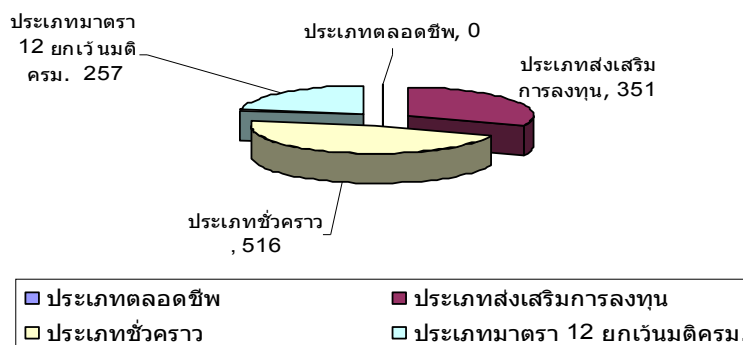
ที่มา : สำนักงานจัดหางานจังหวัดระยอง

2.2 แรงงานต่างด้าว

จำนวนแรงงานต่างด้าวที่เข้ามาทำงานอย่างถูกต้องตามกฎหมาย ณ เดือนมิถุนายน 2553 สามารถแยกเป็นประเภทส่งเสริมการลงทุน จำนวน 351 คน (ร้อยละ 431.23) และประเภทชั่วคราว จำนวน 516 คน (ร้อยละ 45.91) และประเภทมาตรา 12 ยกเว้นมติกรม. จำนวน 257 คน (ร้อยละ 22.86)

แผนภูมิ 11 แรงงานต่างด้าวถูกกฎหมายจังหวัดระยอง จำแนกตามประเภทการได้รับอนุญาต

ณ เดือนมิถุนายน 2553



ที่มา : สำนักงานจัดหางานจังหวัดระยอง

2.3 แรงงานไทยในต่างประเทศ

แรงงานไทยที่ลงทะเบียนไปทำงานต่างประเทศในไตรมาส 2 ปี 2553 พบว่า ผู้แจ้งความประสงค์ไปทำงานต่างประเทศส่วนใหญ่เป็นผู้มีการศึกษาระดับมัธยมศึกษา มีจำนวน 50 คน คิดเป็นร้อยละ 42.37 และระดับประถมศึกษา มีจำนวน 41 คน คิดเป็นร้อยละ 34.75 และระดับปวช. ปวส. ปวท. อนุปริญญา มีจำนวน 22 คน คิดเป็นร้อยละ 18.67 และปริญญาตรี จำนวน 5 คน คิดเป็นร้อยละ 4.24

ตาราง 9 จำนวนแรงงานไทยที่ลงทะเบียนแจ้งความประสงค์เดินทางไปทำงานต่างประเทศ ไตรมาส 2 ปี 2553

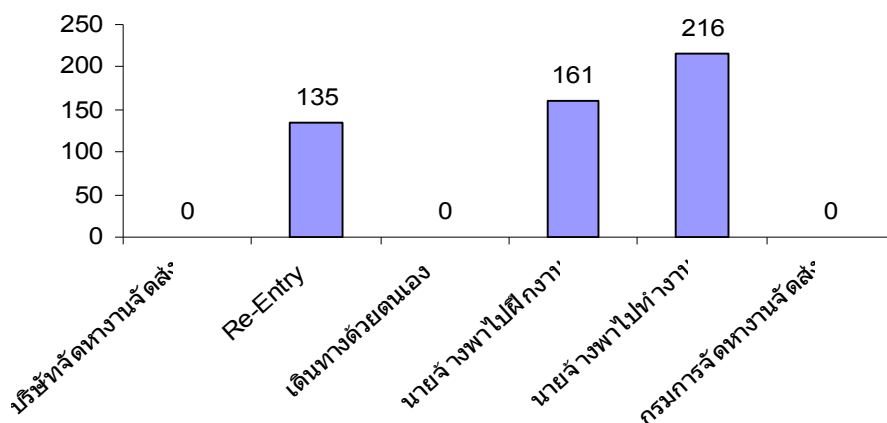
ระดับการศึกษา	ชาย (คน)	หญิง (คน)	รวม (คน)
ประถมศึกษา	40	1	41
มัธยมศึกษา	45	5	50
ปวช. ปวส. ปวท. อนุปริญญา	20	2	22
ปริญญาตรี	3	2	5
ปริญญาโท	0	0	0
ปริญญาเอก	0	0	0
รวม	108	10	118

ที่มา : สำนักงานจัดหางานจังหวัดระยอง

แรงงานไทยในจังหวัดระยอง ที่ได้รับการขออนุมัติเดินทางไปทำงานต่างประเทศ พบว่า ส่วนใหญ่เดินทางโดยนายจ้างพาไปทำงาน จำนวน 216 คน คิดเป็นร้อยละ 42.16 รองลงมาคือนายจ้างพาไปฝึกงาน จำนวน 161 คน คิดเป็นร้อยละ 31.45 และ Re – Entry จำนวน 135 คน คิดเป็นร้อยละ 26.37

แผนภูมิ 13 จำนวนแรงงานไทยในจังหวัดระยอง ที่ได้รับการขออนุมัติเดินทางไปทำงานต่างประเทศ

จำแนกตามวิธีการเดินทาง ไตรมาส 2 ปี 2553



ที่มา : สำนักงานจัดหางานจังหวัดระยอง



3. การพัฒนาศักยภาพแรงงาน

การนำเสนอและวิเคราะห์ข้อมูลในส่วนนี้เป็นการพัฒนาฝีมือแรงงาน ในส่วนที่อยู่ในความรับผิดชอบของกระทรวงแรงงานเท่านั้น

ในรอบไตรมาส 2 ปี 2553 (เมษายน – มิถุนายน 2553) ข้อมูล ณ วันที่ 30 มิถุนายน 2553 ศูนย์พัฒนาฝีมือแรงงานจังหวัดระยองได้ดำเนินการฝึกอบรมพัฒนาผู้ใช้แรงงานในรูปแบบต่าง ๆ ได้แก่ การฝึกเตรียมเข้าทำงาน การฝึกยกระดับฝีมือแรงงาน การทดสอบมาตรฐานฝีมือแรงงาน และการเสริมทักษะฝีมือแรงงาน เพื่อเพิ่มศักยภาพฝีมือแรงงานไทยให้มีมาตรฐานฝีมือทัดเทียมประเทศต่าง ๆ ขณะเดียวกันเป็นการพัฒนาทักษะให้สอดคล้องกับความต้องการของตลาดแรงงาน โดยภาพรวมของการฝึกต่าง ๆ ในไตรมาส 2 ปี 2553

การฝึกเตรียมเข้าทำงาน ในไตรมาสนี้ไม่มีผู้เข้ารับการฝึก

ตาราง 10 การฝึกเตรียมเข้าทำงานในจังหวัดระยอง จำแนกตามกลุ่มอาชีพ ไตรมาสที่ 2 ปี 2553

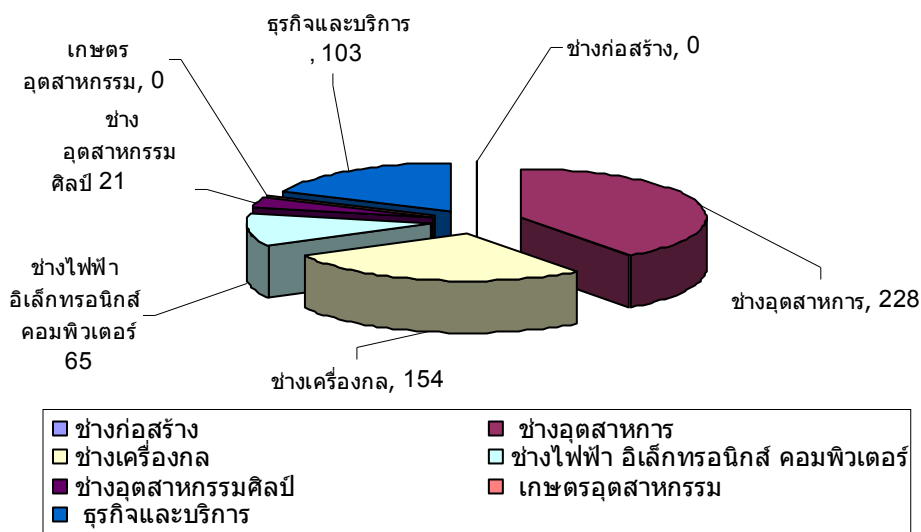
กลุ่มอาชีพ	จำนวน (คน)	
	ผู้เข้ารับการฝึก	ผู้ผ่านการฝึก
1. ช่างก่อสร้าง	-	-
2. ช่างอุตสาหกรรม	-	-
3. ช่างเครื่องกล	-	-
4. ช่างไฟฟ้า อิเล็กทรอนิกส์ คอมพิวเตอร์	-	-
5. ช่างอุตสาหกรรมศิลป์	-	-
6. เกษตรอุตสาหกรรม	-	-
7. ธุรกิจและบริการ	-	-
รวม	0	0

ที่มา : ศูนย์พัฒนาฝีมือแรงงานจังหวัดระยอง

การฝึกยกระดับฝีมือแรงงาน ในไตรมาส 2 ปี 2553 ข้อมูล ณ วันที่ 30 มิถุนายน 2553 พบว่ามีการฝึกยกระดับฝีมือแรงงานทั้งสิ้น จำนวน 571 คน หากพิจารณาตามกลุ่มอาชีพที่ฝึก พบว่า กลุ่มช่างอุตสาหกรรม มีการฝึกยกระดับฝีมือแรงงานสูงสุดคือ จำนวน 228 คน (ร้อยละ 39.93) รองลงมาเป็น ช่างเครื่องกล จำนวน 154 คน (ร้อยละ 26.97) และธุรกิจและบริการ จำนวน 103 คน (ร้อยละ 14.04) และช่างไฟฟ้า อิเล็กทรอนิกส์ คอมพิวเตอร์ จำนวน 65 คน (ร้อยละ 11.38) และช่างอุตสาหกรรมศิลป์ จำนวน 21 คน (ร้อยละ 3.68)

มีผู้ผ่านการฝึกยกระดับฝีมือแรงงาน จำนวน 527 คน

แผนภูมิ 14 การฝึกยกระดับฝีมือแรงงานในจังหวัดระยอง จำแนกตามกลุ่มอาชีพ ไตรมาส 2 ปี 2553



ที่มา : ศูนย์พัฒนาฝีมือแรงงานจังหวัดระยอง

การทดสอบมาตรฐานฝีมือแรงงานจังหวัดระยอง ในช่วงไตรมาส 2 ปี 2553 พบว่า มีการทดสอบมาตรฐานฝีมือแรงงานทั้งสิ้น จำนวน 93 คน มีผู้ผ่านการทดสอบ จำนวน 67 คน กลุ่มที่มีการทดสอบมากที่สุดคือ ช่างอุตสาหกรรม จำนวน 26 คน และช่างไฟฟ้า อิเล็กทรอนิกส์ คอมพิวเตอร์ จำนวน 22 คน และช่างเครื่องกล จำนวน 19 คน และช่างก่อสร้าง จำนวน 14 คน และธุรกิจและบริการ จำนวน 12 คน

ตาราง 11 การทดสอบมาตรฐานฝีมือแรงงานในจังหวัดระยอง จำแนกตามกลุ่มอาชีพ ไตรมาส 2 ปี 2553

กลุ่มอาชีพ	จำนวน (คน)	
	ผู้เข้ารับการทดสอบ	ผู้ผ่านการทดสอบ
1. ช่างก่อสร้าง	14	-
2. ช่างอุตสาหกรรม	26	22
3. ช่างเครื่องกล	19	17
4. ช่างไฟฟ้า อิเล็กทรอนิกส์ คอมพิวเตอร์	22	16



5. ช่างอุตสาหกรรมศิลป์	0	0
6. เกษตรอุตสาหกรรม	0	0
7. ธุรกิจและบริการ	12	12
รวม	93	67

ที่มา : ศูนย์พัฒนาฝีมือแรงงานจังหวัดระยอง

การฝึกอาชีพเสริม ในช่วงไตรมาส 2 ปี 2553 พบว่า มีการฝึกอาชีพเสริมทั้งสิ้น จำนวน 124 คน มีผู้ผ่านการทดสอบ จำนวน 124 คน กลุ่มที่มีการฝึกอาชีพเสริมมากที่สุดคือ กลุ่มธุรกิจและบริการ จำนวน 38 คน และช่างไฟฟ้า อิเล็กทรอนิกส์ คอมพิวเตอร์ จำนวน 19 คน และช่างอุตสาหกรรมและช่างเครื่องกลเท่ากัน จำนวน 18 คน และช่างอุตสาหกรรมศิลป์ จำนวน 17 คน และช่างก่อสร้างจำนวน 14 คน

ตาราง 12 การฝึกอาชีพเสริมในจังหวัดระยอง จำแนกตามกลุ่มอาชีพ ไตรมาส 2 ปี 2553

กลุ่มอาชีพ	จำนวน (คน)	
	ผู้เข้ารับการฝึก	ผู้ผ่านการฝึก
1. ช่างก่อสร้าง	14	14
2. ช่างอุตสาหกรรม	18	18
3. ช่างเครื่องกล	18	18
4. ช่างไฟฟ้า อิเล็กทรอนิกส์ คอมพิวเตอร์	19	19
5. ช่างอุตสาหกรรมศิลป์	17	17
6. เกษตรอุตสาหกรรม	-	-
7. ธุรกิจและบริการ	38	38
รวม	124	124

ที่มา : ศูนย์พัฒนาฝีมือแรงงานจังหวัดระยอง

4. การคุ้มครองแรงงานและสวัสดิการ

4.1 การตรวจแรงงาน

กระทรวงแรงงานนอกจากจะมีภารกิจด้านการส่งเสริมการมีงานทำ การพัฒนาฝีมือแรงงานเพื่อยกระดับฝีมือให้เป็นที่ยอมรับของตลาดแรงงาน และทัดเทียมมาตรฐานสากลแล้ว อีกภารกิจหนึ่งที่เกิดขึ้นต่อเนื่องภายหลังการส่งเสริมให้คนมีงานทำแล้วคือ ภารกิจด้านการคุ้มครองลูกจ้างให้ได้รับความเป็นธรรมในการทำงาน โดยสำนักงานสวัสดิการและคุ้มครองแรงงานจังหวัดระยอง เป็นหน่วยงานในสังกัดกระทรวงแรงงานที่มีบทบาทในการคุ้มครองผู้ใช้แรงงานให้ได้รับความเป็นธรรมจากการจ้างงาน ภายใต้พระราชบัญญัติคุ้มครองแรงงานเพื่อไม่ให้ถูกเอารัดเอาเปรียบจากนายจ้าง โดยมีจุดมุ่งหมายสูงสุดคือ ให้มีคุณภาพชีวิตที่ดีขึ้น ขณะเดียวกันในอีกด้านหนึ่งก็ต้องผดุงไว้ซึ่งความยุติธรรมกับฝ่ายนายจ้าง กล่าวคือ ไม่โอนเอียงไปด้านใดด้านหนึ่ง ทั้งนี้ มาตรการที่จะช่วยให้ผู้ใช้แรงงานได้รับรายได้และสวัสดิการที่เป็นธรรมเพียงพอต่อการดำรงชีวิต



รวมถึงได้รับการคุ้มครองแรงงานให้มีคุณภาพชีวิตที่ดีขึ้นได้ คือ การตรวจสอบสถานประกอบการเพื่อให้แน่ใจว่าผู้ใช้แรงงานได้รับการปฏิบัติและดูแลตามกฎหมาย ขณะเดียวกันจะเป็นมาตรฐานในการกระตุ้นให้สถานประกอบการเอาใจใส่ดูแลลูกจ้างของตนให้มากขึ้นอีกด้วย อย่างไรก็ตามการตรวจสอบสถานประกอบการมิใช่เป็นการไปจับผิดนายจ้าง หากแต่เป็นการตรวจเพื่อให้คำแนะนำความรู้ในการปฏิบัติที่ถูกต้องแก่นายจ้างรวมทั้งสร้างความเข้าใจแก่ลูกจ้าง/ผู้ใช้แรงงาน ในการปฏิบัติที่ถูกต้องอีกด้วย สำหรับในไตรมาส 2 ปี 2553 (ช่วงเดือนเมษายน – มิถุนายน 2553) สำนักงานสวัสดิการและคุ้มครองแรงงานจังหวัดระยองได้ดำเนินการตรวจสอบสถานประกอบการทั้งสิ้น 135 แห่ง มีลูกจ้างที่ผ่านการตรวจรวม 23,697 คน

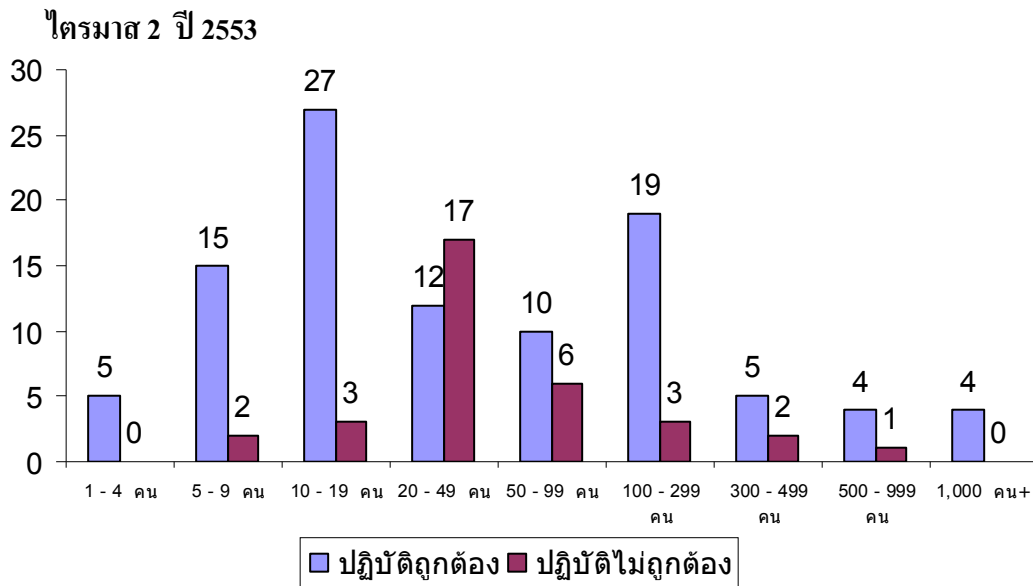
ตาราง 13 จำนวนสถานประกอบการและลูกจ้างที่ผ่านการตรวจในจังหวัดระยอง ไตรมาส 2 ปี 2553

ขนาดสถานประกอบการ	สถานประกอบการ ที่ผ่านการตรวจ (แห่ง)	ลูกจ้างที่ผ่านการตรวจ (คน)			
		ชาย	หญิง	เด็ก	รวม
1 - 4 คน	5	5	7	0	12
5 - 9 คน	17	72	52	0	124
10 - 19 คน	30	205	169	0	374
20 - 49 คน	29	697	351	2	1,050
50 - 99 คน	16	678	453	0	1,131
100 - 299 คน	22	2,185	1,553	0	3,738
300 - 499 คน	7	1,044	1,879	0	2,923
500 - 999 คน	5	2,368	1,336	0	3,704
1,000 คน ⁺	4	6,432	4,209	0	10,641
รวม	135	13,686	10,009	2	23,697

ที่มา : สำนักงานสวัสดิการและคุ้มครองแรงงานจังหวัดระยอง

ในส่วนผลการตรวจจากจำนวนที่ตรวจทั้งหมด 135 แห่ง พบว่าสถานประกอบการ ปฏิบัติถูกต้องตามกฎหมาย คุ้มครองแรงงาน จำนวน 101 แห่ง ส่วนปฏิบัติไม่ถูกต้อง มีจำนวน 34 แห่ง การดำเนินการของเจ้าหน้าที่ ปฏิบัติโดยการแนะนำทั้ง 34 แห่ง

แผนภูมิ 15 เปรียบเทียบสถานประกอบการที่ปฏิบัติถูกต้อง/ไม่ถูกต้องตามกฎหมายคุ้มครองแรงงาน



ที่มา : สำนักงานสวัสดิการและคุ้มครองแรงงานจังหวัดระยอง

เมื่อสำนักงานสวัสดิการและคุ้มครองแรงงานจังหวัดระยองตรวจพบว่า สถานประกอบการไม่ปฏิบัติตามกฎหมายคุ้มครองแรงงาน จะมีการดำเนินการเพื่อให้สถานประกอบการนั้นปฏิบัติให้ถูกต้องตามกฎหมายแรงงาน เพื่อให้เกิดความเป็นธรรมแก่ลูกจ้าง ได้แก่ การแนะนำให้นายจ้างปฏิบัติให้ถูกต้องออกหนังสือเชิญพบออกคำสั่งให้ดำเนินการ เปรียบเทียบปรับ หรือส่งเรื่องดำเนินคดี

ทั้งนี้การจะดำเนินการให้ลักษณะใดจะพิจารณาตามความรุนแรงของปัญหา จากการดำเนินการของเจ้าหน้าที่สำหรับสถานประกอบการทั้งหมด เป็นการให้คำแนะนำแก่เจ้าของสถานประกอบการเพื่อปฏิบัติให้ถูกต้องตามกฎหมายต่อไป

สำหรับการตรวจความปลอดภัยในการทำงาน ซึ่งเป็นเครื่องมือในการคุ้มครองดูแลความปลอดภัยอาชีวอนามัย และสภาพแวดล้อมในการทำงานของลูกจ้าง เป็นอีกมาตรการหนึ่งที่ดำเนินการเพื่อกระตุ้นส่งเสริมให้เจ้าของสถานประกอบการเห็นความสำคัญ และตระหนักถึงเรื่องความปลอดภัยในการทำงาน เพราะหากการทำงานมีความปลอดภัยย่อมส่งผลถึงคุณภาพชีวิตที่ดีของผู้ใช้แรงงานตามมา เมื่อคนงานมีคุณภาพชีวิตที่ดีจะทำงานอย่างมีความสุขและจะส่งผลต่อผลผลิตที่เพิ่มสูงขึ้นของสถานประกอบการอันนำไปสู่ผลกำไรตามมาในท้ายที่สุดนั่นเอง ในรอบไตรมาสที่ 2 ปี 2553 สำนักงานสวัสดิการและคุ้มครองแรงงานจังหวัดระยองได้ดำเนินการตรวจความปลอดภัยในสถานประกอบการทั้งสิ้น 43 แห่ง ลูกจ้างผ่านการตรวจทั้งสิ้น 20,127 คน



ตาราง 14 การตรวจความปลอดภัยในสถานประกอบการจังหวัดระยอง จำแนกตามสถานประกอบการ
ไตรมาส 2 ปี 2553

ขนาดสถานประกอบการ	สถานประกอบการ ที่ผ่านการตรวจ (แห่ง)	ลูกจ้างที่ผ่านการตรวจ (คน)			
		ชาย	หญิง	เด็ก	รวม
1 - 4 คน	0	0	0	-	0
5 - 9 คน	0	0	0	-	0
10 - 19 คน	0	0	0	-	0
20 - 49 คน	3	78	28	-	106
50 - 99 คน	8	305	244	-	549
100 - 299 คน	18	1,925	1,073	-	2,998
300 - 499 คน	5	818	1,311	-	2,129
500 - 999 คน	5	2,368	1,336	-	3,704
1,000 คน ⁺	4	6,432	4,209	-	10,641
รวม	43	11,926	8,201	-	20,127

ที่มา : สำนักงานสวัสดิการและคุ้มครองแรงงานจังหวัดระยอง

สำหรับผลการตรวจความปลอดภัยในการทำงานในสถานประกอบการ พบว่า ในจำนวนสถานประกอบการ
ที่ตรวจทั้งหมดจำนวน 43 แห่ง ผลการตรวจพบว่า มีสถานประกอบการที่ปฏิบัติถูกต้องมี จำนวน 38 แห่ง
สำหรับสถานประกอบการที่ปฏิบัติไม่ถูกต้องไตรมาสนี้มีจำนวน 5 แห่ง

ตาราง 15 การตรวจความปลอดภัยในการทำงานจังหวัดระยอง ไตรมาส 2 ปี 2553

ขนาดสถานประกอบการ	สถานประกอบการ ที่ผ่านการตรวจ (แห่ง)	ผลการตรวจ (แห่ง)	
		ปฏิบัติ ถูกต้อง	ปฏิบัติ ไม่ถูกต้อง
1 - 4 คน	0	0	0
5 - 9 คน	0	0	0
10 - 19 คน	0	0	0
20 - 49 คน	3	3	0
50 - 99 คน	8	8	0
100 - 299 คน	18	14	4
300 - 499 คน	5	5	0
500 - 999 คน	5	4	1



1,000 คน ⁺	4	4	0
รวม	43	38	5

ที่มา : สำนักงานสวัสดิการและคุ้มครองแรงงานจังหวัดระยอง

ประเภทอุตสาหกรรมที่มีการตรวจความปลอดภัยสูงสุดในไตรมาส 2 ปี 2553 คือ ประเภทการผลิต จำนวน 41 แห่ง รองลงมา คือ การก่อสร้าง จำนวน 2 แห่ง

การดำเนินการของเจ้าหน้าที่ในส่วนของการประกอบกิจการที่ปฏิบัติไม่ถูกต้องตามกฎหมายความปลอดภัย ประกอบด้วยการให้คำแนะนำในวิธีการปฏิบัติที่ถูกต้อง การออกคำสั่งให้ส่งเอกสาร เรียบพบ ปรับปรุง หรือ หยุดการใช้เครื่องจักร รวมทั้งการส่งเรื่องดำเนินคดี ทั้งนี้ ในบางแห่งอาจมีการดำเนินการมากกว่า 1 กรณี

4.2 แรงงานสัมพันธ์

นอกเหนือจากภารกิจด้านการคุ้มครองแรงงานและดูแลด้านความปลอดภัย ทั้งแก่ลูกจ้างและนายจ้างแล้ว กระทรวงแรงงาน โดยสำนักงานสวัสดิการและคุ้มครองแรงงานยังมีการส่งเสริมและพัฒนาระบบแรงงานสัมพันธ์ให้เหมาะสมและสอดคล้องกับสภาพเศรษฐกิจและสังคม เพราะระบบแรงงานสัมพันธ์ไม่เพียงเป็นการป้องกันความขัดแย้ง แต่ยังจะช่วยเสริมสร้างความร่วมมือที่ดีต่อกันระหว่างนายจ้าง ลูกจ้าง และผู้มีส่วนเกี่ยวข้อง โดยมีเป้าหมายหลักเพื่อเสริมสร้างสันติสุขในวงการแรงงานให้นายจ้างและลูกจ้างมีทัศนคติที่ดีต่อกันในการทำงานก่อให้เกิดความสัมพันธ์ในเชิงบวก เมื่อมีความเข้าใจกันเป็นอย่างดีย่อมไม่เกิดปัญหาขัดแย้งขึ้นเมื่อปัญหาข้อขัดแย้งไม่มี พลังในการขับเคลื่อนงานหรือทีมงานก็จะดีนำไปสู่การเพิ่มผลผลิตหรือผลิตภาพในการปฏิบัติงาน ลูกจ้างหรือผู้ใช้แรงงานมีความสุขในการทำงาน คุณภาพชีวิตย่อมดีขึ้นในที่สุด ขณะเดียวกันนายจ้างก็มีความสุขเนื่องจากมีผลผลิตเพิ่มขึ้นเป็นผลกำไรตามมา ทั้งนี้ ในกลุ่มของนายจ้างและลูกจ้างจะมีการตั้งองค์การเพื่อทำหน้าที่เป็นตัวแทนของตนเอง โดยเมื่อพิจารณาในส่วนองค์การนายจ้างและลูกจ้าง ณ ปัจจุบัน พบว่าจังหวัดระยองมีการจัดตั้งองค์การนายจ้าง 2 แห่ง โดยจัดตั้งเป็นสมาคมนายจ้าง 2 แห่ง และในส่วนขององค์กรลูกจ้างข้อมูล ณ ปัจจุบันพบว่าในจังหวัดระยอง มีองค์กรลูกจ้างทั้งหมด 113 แห่ง โดยจัดตั้งเป็นสหภาพแรงงานในกิจการเอกชนทั้ง 113 แห่ง โดยจดทะเบียนในจังหวัดระยอง 78 แห่ง จดทะเบียนต่างพื้นที่ 35 แห่ง ส่วนองค์กรอื่น ๆ ยังไม่มีการจัดตั้ง

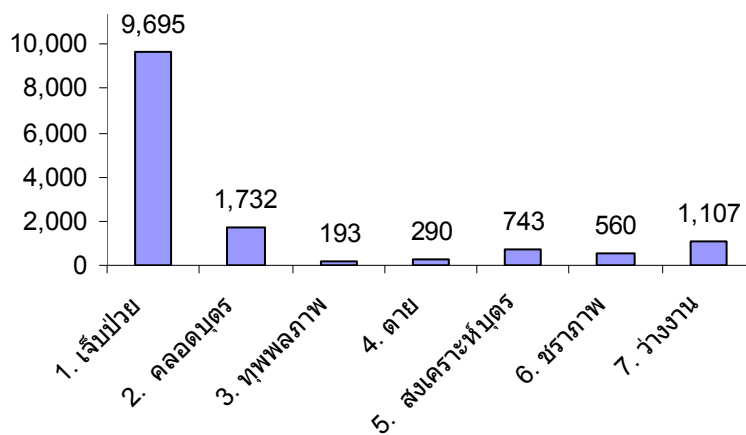
5. การประกันสังคม

ภารกิจด้านการประกันสังคมเป็นอีกภารกิจที่กระทรวงแรงงาน โดยสำนักงานประกันสังคมจังหวัดระยอง มีหน้าที่ต้องดูแลผู้ใช้แรงงานเพื่อให้มีคุณภาพชีวิตที่ดีขึ้นและมีหลักประกันชีวิตที่มั่นคงเมื่อยามแก่ชรา อีกด้วย ในช่วงไตรมาส 2 ปี 2553 พบว่ามีสถานประกอบการที่ขึ้นทะเบียนประกันสังคม แยกเป็น กองทุนประกันสังคม สถานประกอบการจำนวน 6,720 แห่ง ผู้ประกันตนทั้งสิ้น 309,803 ราย และกองทุนเงินทดแทน สถานประกอบการจำนวน 6,304 แห่ง จำนวนลูกจ้าง 289,315 ราย สถานพยาบาลในสังกัดประกันสังคมที่เป็นสถานพยาบาลของรัฐบาล จำนวน 1 แห่ง และเอกชน 2 แห่ง

5.1 กองทุนประกันสังคม

ในด้านสถานะกองทุนในไตรมาส 2 ปี 2553 พบว่า มีการใช้บริการของกองทุนประกันสังคม พิจารณาตามประเภทของประโยชน์ทดแทน ซึ่งมี 7 กรณี ได้แก่ เจ็บป่วย คลอดบุตร ทูพพลภาพ ตาย สงเคราะห์บุตร ชราภาพ และว่างงาน พบว่า จำนวนผู้ให้บริการมีทั้งสิ้น 14,320 ราย คิดเป็นร้อยละ 4.62 ของผู้ประกันตนทั้งหมด สำหรับประเภทประโยชน์ทดแทนที่ผู้ประกันตนใช้บริการสูงสุดในไตรมาสนี้ ได้แก่ กรณีเจ็บป่วย มีผู้ประกันตนใช้บริการ 9,695 ราย คิดเป็นร้อยละ 67.70 ของผู้ให้บริการทั้งหมด รองลงมาได้แก่ คลอดบุตร 1,732 ราย ร้อยละ 12.09 และ 1,107 ราย ร้อยละ 7.73

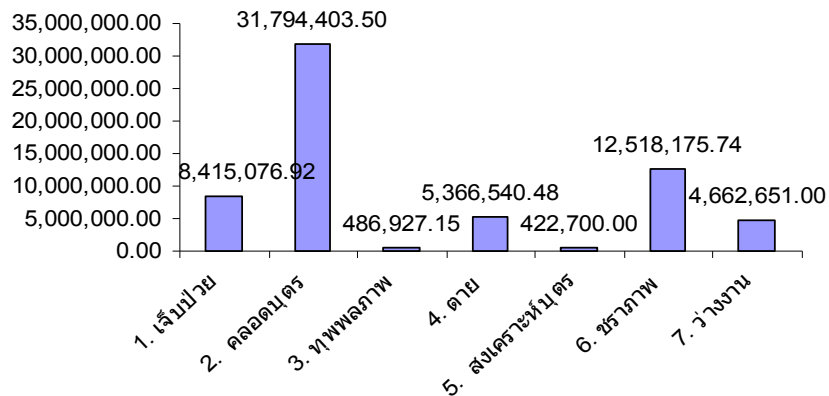
แผนภูมิ 16 ผู้ประกันตนในจังหวัดระยองที่ใช้บริการกองทุนประกันสังคม
จำแนกตามประเภทประโยชน์ทดแทน ไตรมาส 2 ปี 2553



ที่มา : สำนักงานประกันสังคมจังหวัดระยอง

หากพิจารณาตามปริมาณการจ่ายเงินประโยชน์ทดแทนจะพบว่ามีเงินทั้งสิ้น 63,666,474.79 บาท โดยกรณีคลอดบุตรมีการจ่ายเงินสูงสุดถึง 31,794,403.50 บาท คิดเป็นร้อยละ 49.93 ของเงินประโยชน์ทดแทนที่จ่าย รองลงมาคือ กรณีชราภาพ 12,518,175.74 บาท (ร้อยละ 19.66) และกรณีเจ็บป่วย 8,415,076.92 บาท (ร้อยละ 13.21)

แผนภูมิ 17 การจ่ายเงินประโยชน์ทดแทนจังหวัดระยอง จำแนกตามประเภทประโยชน์ทดแทน ไตรมาส 2 ปี 2553



ที่มา : สำนักงานประกันสังคมจังหวัดระยอง

5.2 กองทุนเงินทดแทน

กองทุนเงินทดแทน ให้ความสำคัญคุ้มครองลูกจ้างที่ประสบอันตราย เจ็บป่วย ตาย เนื่องจากการทำงานให้นายจ้าง โดยลูกจ้างได้รับเงินทดแทนจากกองทุนซึ่งเรียกเก็บเงินสมทบจากนายจ้างเพียงฝ่ายเดียว ในไตรมาส 2 ปี 2553 มีผู้ใช้บริการกองทุนเงินทดแทน จำนวน 350 ราย เป็นเงิน 5,074,099.86 บาท พบว่าประเภทความร้ายแรงที่มีผู้ใช้บริการมากที่สุดคือ หุดยงานเกิน 3 วัน จำนวน 166 คน คิดเป็นร้อยละ 47.42 ของผู้ใช้บริการทั้งหมด รองลงมาคือหุดยงานไม่เกิน 3 วัน จำนวน 126 คน คิดเป็นร้อยละ 36.00 ของผู้ใช้บริการทั้งหมด

ตาราง 16 การใช้บริการกองทุนเงินทดแทน (เนื่องจากการทำงาน) จำแนกตามประเภทความร้ายแรง ไตรมาส 2 ปี 2553

ประเภทความร้ายแรง	ผู้ใช้บริการ (คน)	จำนวนเงินที่จ่าย (บาท)
1. ตาย	1	20,300.00
2. ทูพพลภาพ	15	171,715.20
3. สูญเสียอวัยวะบางส่วน	42	1,347,838.80
4. หุดยงานเกิน 3 วัน	166	705,207.20
5. หุดยงานไม่เกิน 3 วัน	126	2,829,038.66
รวม	350	5,074,099.86

ที่มา : สำนักงานประกันสังคมจังหวัดระยอง



5.3 การประสบอันตราย/เจ็บป่วยจากการทำงาน

สำหรับการประสบอันตรายหรือเจ็บป่วย เนื่องจากการทำงานในรอบไตรมาส 2 ปี 2553 เมื่อพิจารณาผู้ประสบอันตรายหรือเจ็บป่วยจากการทำงาน 1,391 คน ตามประเภทความร้ายแรง พบว่า เป็นการหยุดงานไม่เกิน 3 วัน จำนวน 1,046 คน (คิดเป็นร้อยละ 75.19) และหยุดงานเกิน 3 วัน จำนวน 325 คน (คิดเป็นร้อยละ 23.36) และสูญเสียอวัยวะบางส่วน จำนวน 19 คน (คิดเป็นร้อยละ 1.36) และตาย จำนวน 1 คน (คิดเป็นร้อยละ 0.07)

5.4 การเลิกจ้างแรงงาน

สำนักงานประกันสังคมจังหวัดระยองรายงานสถานการณ์เลิกจ้าง ในปี 2552 พบว่า มีสถานประกอบการที่เลิกกิจการทั้งสิ้น จำนวน 488 แห่ง และถูกจ้างถูกเลิกจ้างจำนวน 9,732 คน

5.5 การฟื้นฟูสมรรถภาพคนงาน

ลูกจ้างเมื่อประสบอันตรายหรือเจ็บป่วยและทุพพลภาพจากการทำงาน จำเป็นต้องได้รับการฟื้นฟูทั้งทางด้านสมรรถภาพในการทำงานและฟื้นฟูสภาพจิตใจ เพื่อให้สามารถกลับเข้าทำงานหรือประกอบอาชีพอิสระได้ ดังนั้น กระทรวงแรงงานจึงได้จัดตั้งศูนย์ฟื้นฟูสมรรถภาพคนงานขึ้น โดยเป็นหน่วยงานสังกัดสำนักงานประกันสังคม โดยมีที่ตั้งอยู่ในภูมิภาคต่าง ๆ รวมทั้งสิ้น 4 ศูนย์ ได้แก่

- ศูนย์ฟื้นฟูสมรรถภาพคนงานจังหวัดปทุมธานี
- ศูนย์ฟื้นฟูสมรรถภาพคนงานจังหวัดเชียงใหม่
- ศูนย์ฟื้นฟูสมรรถภาพคนงานจังหวัดขอนแก่น
- ศูนย์ฟื้นฟูสมรรถภาพคนงานประจำภาคตะวันออก

ศูนย์ฟื้นฟูสมรรถภาพคนงานประจำภาคตะวันออก ตั้งอยู่อำเภอนิคมพัฒนา จังหวัดระยองรับผิดชอบฟื้นฟูสมรรถภาพคนงานรวม 9 จังหวัด ในภาคตะวันออก ได้แก่จังหวัด ระยอง สมุทรปราการ ชลบุรี จันทบุรี ตราด นครนายก ปราจีนบุรี ฉะเชิงเทรา สระแก้ว โดยเมื่อลูกจ้างประสบอันตรายหรือเจ็บป่วย เนื่องจากการทำงาน ตามพระราชบัญญัติเงินทดแทน ฯ พ.ศ. 2537 และผู้ประกันตน ทุพพลภาพ ตามพระราชบัญญัติประกันสังคม พ.ศ. 2533 เมื่อได้รับการรักษาแล้วแต่ยังไม่สามารถกลับเข้าทำงานได้ดั้งเดิม เนื่องจากทุพพลภาพทางกายหรือได้รับการกระทบกระเทือนทางด้านจิตใจ สำนักงานประกันสังคมจังหวัด โดยความเห็นชอบของคณะกรรมการฟื้นฟูสมรรถภาพคนงานภาคตะวันออกจะพิจารณาส่งเข้ารับการฟื้นฟูสมรรถภาพร่างกาย และจิตใจที่ศูนย์ฟื้นฟูสมรรถภาพคนงานจนกว่าจะสามารถกลับเข้าทำงานเดิมได้ หรือ อาจเข้าทำงานใหม่ในสถานประกอบการใหม่ ตลอดจนประกอบอาชีพอิสระได้

ในปี 2553 ไตรมาส 2 (เมษายน – มิถุนายน 2553) ศูนย์ฟื้นฟูสมรรถภาพคนงานประจำภาคตะวันออก ได้ให้บริการฟื้นฟูสมรรถภาพคนงานดังนี้



- ผู้เข้ารับการฟื้นฟูสมรรถภาพในศูนย์ฟื้นฟูสมรรถภาพคนงานประจำภาคตะวันออก จำนวนรวม 345 คน โดยเป็นผู้เข้ารับการฟื้นฟูสมรรถภาพเดิมจากปี 2552 จำนวน 290 คน และผู้เข้ารับการฟื้นฟูสมรรถภาพรายใหม่ ในปี 2553 (เมษายน – มิถุนายน 2553) จำนวน 31 คน ซึ่งเป็นการเข้ารับการฟื้นฟูสมรรถภาพทางการแพทย์ จำนวน 321 คน และในจำนวนนี้เป็นผู้รับการฟื้นฟูสมรรถภาพด้านอาชีพ จำนวน 81 คน แยกเป็นการฝึกเตรียมเข้าทำงาน จำนวน 46 คน และฝึกอาชีพ จำนวน 35 คน

ตาราง 17 จำนวนผู้เข้ารับการฟื้นฟูสมรรถภาพ จำแนกตามประเภทการฟื้นฟู ประจำปี 2553

ประเภทการฟื้นฟูสมรรถภาพ	จำนวน (คน)
1. ด้านการแพทย์	321
2. ด้านอาชีพ	81
- ฝึกเตรียมเข้าทำงาน	46
- ฝึกอาชีพ	35

ที่มา : ศูนย์ฟื้นฟูสมรรถภาพคนงานประจำภาคตะวันออก(จังหวัดระยอง)

จำนวนผู้เข้ารับการฟื้นฟูสมรรถภาพด้านการแพทย์ จำนวน 321 เป็นผู้ที่สูญเสียทางการมองเห็น จำนวน 9 คน และสูญเสียทางกายหรือเคลื่อนไหว จำนวน 312 คน

ทั้งนี้ตั้งแต่เดือน เมษายน– มิถุนายน 2553 มีผู้สิ้นสุดการฟื้นฟูสมรรถภาพ จำนวนทั้งสิ้น 19 คน โดยกลับไปประกอบอาชีพกับนายจ้างเดิม จำนวน 16 คน ไปประกอบอาชีพกับนายจ้างใหม่ จำนวน 1 คน และประกอบอาชีพอิสระ จำนวน 2 คน

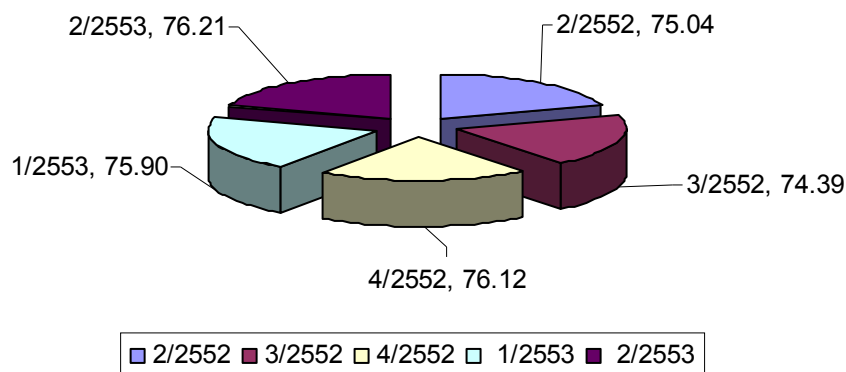
ตัวชี้วัดภาวะแรงงาน

ภาวะด้านแรงงานมีการเคลื่อนไหวเปลี่ยนแปลงตลอดเวลา สืบเนื่องมาจากปัจจัยทางเศรษฐกิจสังคม และการเมือง เช่น สถานการณ์ทางการเมืองสับสนไร้ทิศทางที่ชัดเจน จะส่งผลถึงความเชื่อมั่นของนักธุรกิจ นักลงทุนทั้งในประเทศและต่างประเทศ เกิดการชะลอการลงทุนชะลอการขยายกิจการ รวมถึงชะลอการจ้างงาน ในขณะที่การผลิตคนเพื่อเข้าสู่ตลาดแรงงานของภาคการศึกษายังคงมีอย่างต่อเนื่อง มีอาจชะลอตามภาวะการณ์ ด้านเศรษฐกิจ จึงส่งผลต่อการว่างงาน การทำงานต่ำระดับ นอกจากนี้การเปลี่ยนแปลงทางเทคโนโลยีการผลิต ดันทุนการผลิต ฤดูกาล ทศนคติทั้งสองฝ่ายนายจ้างและผู้ใช้แรงงาน เหล่านี้ล้วนเป็นปัจจัยที่นำไปสู่ การเปลี่ยนแปลงของภาวะด้านแรงงาน ไม่ว่าจะเป็นรูปแบบการจ้างงาน การเคลื่อนย้ายแรงงาน ฝีมือแรงงาน มาตรฐานแรงงาน ฯลฯ ดังนั้น การจะทราบความเคลื่อนไหว หรือการเปลี่ยนแปลงของภาวะแรงงาน จึงต้องมีการศึกษาเพื่อกำหนดตัวชี้วัด พร้อมทั้งติดตามการเปลี่ยนแปลง เพื่อศึกษาวิเคราะห์ถึงสาเหตุของปัญหา รวมถึง ทำนายหรือคาดการณ์อนาคต อันจะเอื้อประโยชน์ต่อการตัดสินใจในการกำหนดแผนงานที่จะต้องทำให้ สสนองต่อความต้องการของทุกกลุ่ม ทั้งนายจ้าง ผู้ใช้แรงงาน รวมทั้งทั้งองค์กรต่าง ๆ ทั้งภาครัฐและเอกชน สถานการณ์แรงงานจังหวัดระยอง ไตรมาส 2 ปี 2553 จะขอนำเสนอตัวชี้วัดภาวะแรงงานดังนี้

1. อัตราการมีส่วนร่วมในกำลังแรงงาน

อัตราการมีส่วนร่วมในกำลังแรงงาน เป็นตัวชี้วัดที่แสดงให้เห็นถึงสภาพกำลังแรงงานในตลาดแรงงานของ จังหวัดระยอง เมื่อเทียบกับประชากรวัยแรงงานทั้งหมด โดยคำนวณจากกำลังแรงงานในจังหวัดระยอง เทียบกับ ประชากรที่มีอายุ 15 ปีขึ้นไปในจังหวัดระยอง จะพบว่าในไตรมาส 2 ปี 2553 อัตราการมีส่วนร่วมในกำลัง แรงงานจังหวัดระยอง มีอัตรา 76.21 มีอัตราที่เพิ่มขึ้นเล็กน้อยเมื่อเทียบกับไตรมาสที่ผ่านมา คือ ไตรมาส 1 ปี 2553 ที่มีอัตรา 75.90 แสดงให้เห็นว่ายังคงมีการจ้างงานอย่างต่อเนื่อง

แผนภูมิ 18 อัตราการมีส่วนร่วมในกำลังแรงงาน

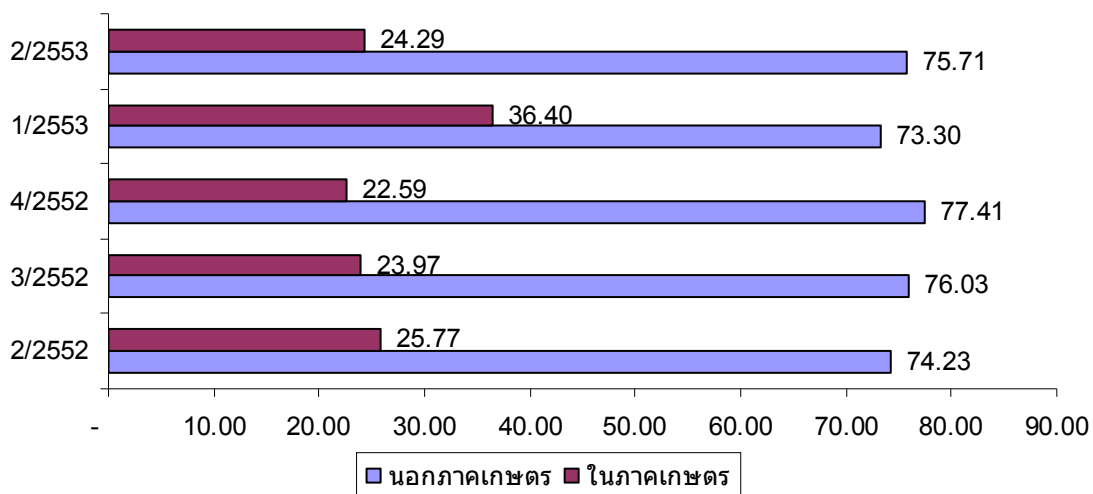


2. อัตราการจ้างงาน

อัตราการจ้างงานต่อกำลังแรงงานเป็นตัวชี้วัดที่แสดงให้เห็นภาวะการจ้างงานในตลาดแรงงานของจังหวัดระยอง ว่ามีส่วนมากน้อยเพียงใด สำหรับอัตราการจ้างงานในภาคการเกษตรของจังหวัดระยอง ซึ่งคำนวณจากผู้มีงานทำในภาคเกษตรในจังหวัดระยอง ต่อกำลังแรงงานที่มีงานทำในภาคเกษตรจังหวัดระยอง ในไตรมาส 2 ปี 2553 พบว่าอัตราการจ้างงานในภาคการเกษตรจังหวัดระยอง มีอัตรา 24.29 โดยเมื่อเทียบกับไตรมาสที่ผ่านมา จะพบว่าอัตราการจ้างงานในภาคการเกษตรจังหวัดระยอง มีสัดส่วนที่ลดลง โดยที่ในไตรมาส 1 ปี 2553 มีอัตรา 36.40 และเมื่อเปรียบเทียบกับไตรมาสเดียวกันของปีที่แล้ว พบว่ามีอัตราที่เพิ่มขึ้นเล็กน้อย

สำหรับอัตราการจ้างงานนอกภาคเกษตรในไตรมาส 2 ปี 2553 มีอัตรา 75.71 เพิ่มขึ้นจากไตรมาส 1 ปี 2553 ที่มีอัตรา 73.30 และเมื่อเปรียบเทียบกับไตรมาส 2 ปี 2552 ก็เพิ่มขึ้นเช่นกัน

แผนภูมิ 19 อัตราการจ้างงานใน และ นอกภาคการเกษตรจังหวัดระยอง



ที่มา : สำนักงานสถิติจังหวัดระยอง

- หมายเหตุ :
1. อัตราการจ้างงานในภาคเกษตรของจังหวัด

$$= \frac{\text{จำนวนผู้ทำงานในภาคเกษตรของจังหวัด} \times 100}{\text{ผู้มีงานทำในจังหวัด}}$$
 2. อัตราการจ้างงานนอกภาคเกษตรของจังหวัด

$$= \frac{\text{จำนวนผู้ทำงานทำนอกภาคเกษตรของจังหวัด} \times 100}{\text{ผู้มีงานทำในจังหวัด}}$$



เมื่อพิจารณาอัตราการจ้างงานเฉพาะในส่วนอุตสาหกรรมการผลิต โดยคำนวณจากจำนวนผู้มีงานทำในภาคอุตสาหกรรมการผลิตเปรียบเทียบกับจำนวนผู้มีงานทำทั้งหมดจะพบว่าอัตราการจ้างงานในภาคการผลิตมีอัตรา 27.45 ลดลงจากไตรมาสที่ผ่านมา คือ อัตรา 28.30 แสดงให้เห็นว่ามีการทำงานในภาคอุตสาหกรรมการผลิตที่ลดลงจากไตรมาสที่ผ่านมา และเมื่อเทียบกับไตรมาส 2 ปี 2552 พบว่ามีอัตราที่ลดลงเช่นกัน

ตาราง 18 อัตราการจ้างงานในอุตสาหกรรมการผลิตจังหวัดระยอง

	2/2552	3/2552	4/2552	1/2553	2/2553
ผู้มีงานทำในภาคอุตสาหกรรมการผลิตของจังหวัด	98,547	96,406	107,912	99,834	97,376
จำนวนผู้มีงานทำในจังหวัด	45,513	340,513	353,355	353,291	354,781
อัตราการจ้างงานในอุตสาหกรรมการผลิตของจังหวัด	28.52	28.31	30.54	28.30	27.45

ที่มา : สำนักงานสถิติจังหวัดระยอง

หมายเหตุ : 1. อัตราการจ้างงานในอุตสาหกรรมการผลิตของจังหวัด

$$= \frac{\text{ผู้มีงานทำในภาคอุตสาหกรรมการผลิตของจังหวัด} \times 100}{\text{ผู้มีงานทำในจังหวัด}}$$

โดยสรุปในภาพรวมจะพบว่าอัตราการจ้างงานหรือการมีส่วนร่วมในกำลังแรงงานของจังหวัดระยองจะมีลักษณะการเคลื่อนย้ายแรงงานค่อนข้างน้อยแต่ก็เริ่มมีอัตราการจ้างงานที่เพิ่มขึ้นเนื่องจากเป็นจังหวัดที่เน้นการผลิตภาคอุตสาหกรรมเป็นหลัก ประกอบกับภาวะเศรษฐกิจ สังคมการเมือง ยังไม่สงบเรียบร้อยเท่าที่ควร จึงมีการชะลอการลงทุนทั้งจากภายในและภายนอกประเทศ แต่เมื่อภาวะเศรษฐกิจ สังคม การเมืองของประเทศเข้าสู่ภาวะปกติ คาดว่าอัตราการจ้างงานหรือการมีส่วนร่วมในกำลังแรงงานของจังหวัดระยองเพิ่มสูงขึ้นอย่างแน่นอน

3. อัตราการบรรจุนงาน

อัตราการบรรจุนงานในแต่ละไตรมาสเป็นตัวชี้วัดที่แสดงให้เห็นถึงการเคลื่อนไหวของภาวการณ์ด้านแรงงาน ซึ่งสามารถศึกษาวิเคราะห์เกี่ยวกับจำนวนตำแหน่งงานว่าง และจำนวนผู้สมัครงาน โดยเมื่อวิเคราะห์จำนวนการบรรจุนงานที่สำนักงานจัดหางานจังหวัดระยองของดำเนินการ เทียบกับจำนวนตำแหน่งงานว่างที่แจ้งผ่านสำนักงานจัดหางานจังหวัด จะพบว่า อัตราการบรรจุนงานต่อตำแหน่งงานว่าง ไตรมาส 2 ปี 2553 มีอัตรา 116.58 โดยมีอัตราสูงกว่าไตรมาส 1 ปี 2553 ที่มีอัตรา 85.05 ซึ่งอาจเป็นเพราะสถานประกอบการมีการบรรจุนงานเพิ่มขึ้น ประกอบกับตำแหน่งงานว่างในไตรมาสนี้เปลี่ยนแปลงเพิ่มขึ้นมาก จึงส่งผลให้อัตราการบรรจุนต่อตำแหน่งงานว่างในไตรมาส 2 ปี 2553 เพิ่มขึ้นและเมื่อเทียบกับไตรมาส 2 ปี 2552 มีอัตราการบรรจุนต่อตำแหน่งงานว่าง 17.06 พบว่า ไตรมาส 2 ปี 2553 มีอัตราการบรรจุนต่อตำแหน่งงานว่างเพิ่มขึ้นมาก

เมื่อเปรียบเทียบสัดส่วนของผู้บรรจุนงานกับจำนวนผู้สมัครที่มีอัตรา 35.02 จะพบว่า มีอัตราเพิ่มขึ้นจากไตรมาส 1 ปี 2553 ทั้งนี้อาจเป็นเพราะไตรมาสนี้อุดผู้บรรจุนงานเพิ่มขึ้นจากไตรมาสที่แล้ว ในขณะที่ยอดผู้สมัครงานก็เพิ่มขึ้น จึงทำให้อัตราการบรรจุนต่อจำนวนผู้สมัครงานเพิ่มขึ้น

ตาราง 19 อัตราการบรรจุนงานต่อผู้สมัครงานและอัตราการบรรจุนงานต่อตำแหน่งงานว่างในจังหวัดระยอง

	2/2552	3/2552	4/2552	1/2553	2/2553
จำนวนผู้ได้รับการบรรจุนงาน	2,036	5,261	2,832	3,759	12,921
ผู้สมัครงานในจังหวัด	8,636	7,679	8,518	14,006	36,894
จำนวนตำแหน่งงานว่าง	11,937	18,448	11,518	4,420	11,083
อัตราการบรรจุนงานต่อผู้สมัครงานจังหวัด	23.58	68.51	33.25	26.84	35.02
อัตราการบรรจุนงานต่อตำแหน่งงานว่างจังหวัด	17.06	28.52	24.59	85.05	116.58

ที่มา : สำนักงานจัดหางานจังหวัดระยอง

หมายเหตุ : 1. อัตราการบรรจุนงานต่อผู้สมัครงานจังหวัด

$$= \frac{\text{ผู้ได้รับการบรรจุนงานในจังหวัด} \times 100}{\text{ผู้สมัครงานในจังหวัด}}$$

2. อัตราการบรรจุนงานต่อตำแหน่งงานว่างจังหวัด

$$= \frac{\text{ผู้ได้รับการบรรจุนงานในจังหวัด} \times 100}{\text{ตำแหน่งงานว่างในจังหวัด}}$$



4. อัตราการว่างงาน

การศึกษาอัตราการว่างงานในปีที่ผ่านมา จะพบว่าอัตราการว่างงานของจังหวัดระยอง แต่ละไตรมาสจะปรับตัวในระดับที่ลดลง และสูงขึ้นตามปัจจัยในเรื่องเศรษฐกิจ สังคม การเมือง เนื่องจากจังหวัดระยองเป็นพื้นที่การผลิตภาคอุตสาหกรรมหลักของประเทศ อัตราการว่างงานในจังหวัดระยองจึงมีอัตราการว่างงานที่ต่ำเมื่อเทียบกับจำนวนแรงงานทั้งหมดของจังหวัด แต่จะมีบางไตรมาส จะมีอัตราการว่างงานที่เพิ่มขึ้น เนื่องมาจากมีแรงงานใหม่ที่จบการศึกษาจากสถานศึกษา เข้ามาในตลาดแรงงานจึงเป็นสาเหตุที่ทำให้มีการเพิ่มขึ้นของอัตราการว่างงาน สำหรับอัตราการว่างงานในจังหวัดระยองไตรมาส 2 ปี 2553 มีอัตรา 1.41 ซึ่งมีความเปลี่ยนแปลงจากไตรมาสที่ผ่านมา ตามรายละเอียดในตาราง

ตาราง 20 อัตราการว่างงานจังหวัดระยอง

	2/2552	3/2552	4/2552	1/2553	2/2553
จำนวนผู้ไม่มีงานทำในจังหวัด	3,777	7,519	4,588	4,453	5,014
กำลังแรงงานในจังหวัด	350,103	348,032	357,943	357,743	354,781
อัตราการว่างงานในจังหวัด	1.08	2.16	1.28	1.20	1.41

ที่มา : สำนักงานสถิติจังหวัดระยอง

หมายเหตุ : อัตราการว่างงานจังหวัด

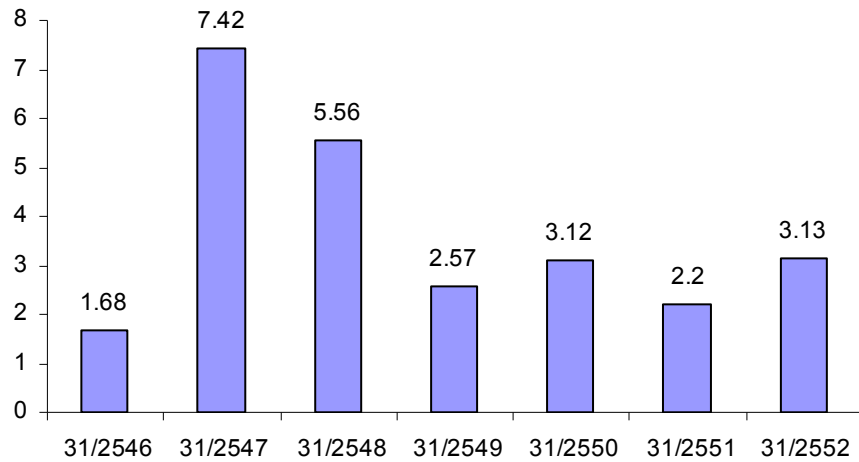
$$= \frac{\text{จำนวนผู้ไม่มีงานทำในจังหวัด} \times 100}{\text{กำลังแรงงานของจังหวัด}}$$

5. อัตราการจ้างแรงงานต่างด้าว

จำนวนแรงงานต่างด้าวตามมติคณะรัฐมนตรี (ครม.) ซึ่งได้แก่แรงงานต่างด้าว 3 สัญชาติ คือ พม่า ลาว และ กัมพูชา เมื่อรวมจำนวนแรงงานต่างด้าวทุกประเภทที่สำนักงานจัดหางานจังหวัดระยองบริหารจัดการอยู่ ข้อมูล ณ วันที่ 31 ธันวาคม 2552 มีอัตราการจ้างแรงงานต่างด้าวตามมติ ครม. จังหวัดระยองรวม 3 สัญชาติ คือ อัตรา 3.13 ซึ่งมีอัตราที่เพิ่มขึ้นจากปี 2551 ที่มีอัตราร้อยละ 3.12

หากพิจารณาอัตราการจ้างแรงงานต่างด้าวแต่ละสัญชาติตั้งแต่ปี 2547 เป็นต้นมาจะพบว่า การจ้างงานต่างด้าวสัญชาติกัมพูชามีอัตราสูงสุดโดยครองอันดับ 1 มาเกือบทุกปี คือ (ปี 2547 = 64.53) (ปี 2548 = 56.37) (ปี 2549 = 43.28) (ปี 2550 = 45.16) (ปี 2551 = 35.89) (ปี 2552 = 46.34) ส่วนสัญชาติลาวและพม่ามีอัตราดังนี้ สัญชาติพม่า (ปี 2547 = 23.17) (ปี 2548 = 32.02) (ปี 2549 = 43.85) (ปี 2550 = 44.57) (ปี 2551 = 54.95) (ปี 2552 = 48.07) และสัญชาติลาว (ปี 2547 = 12.30) (ปี 2548 = 11.62) (ปี 2549 = 12.87) (ปี 2550 = 10.27) (ปี 2551 = 9.15) (ปี 2552 = 5.59) ข้อมูล ณ วันที่ 31 ธันวาคม 2552

แผนภูมิ 20 อัตราการจ้างงานต่างด้าวตามมติ ครม. จังหวัดระยอง (รวม 3 สัญชาติ)



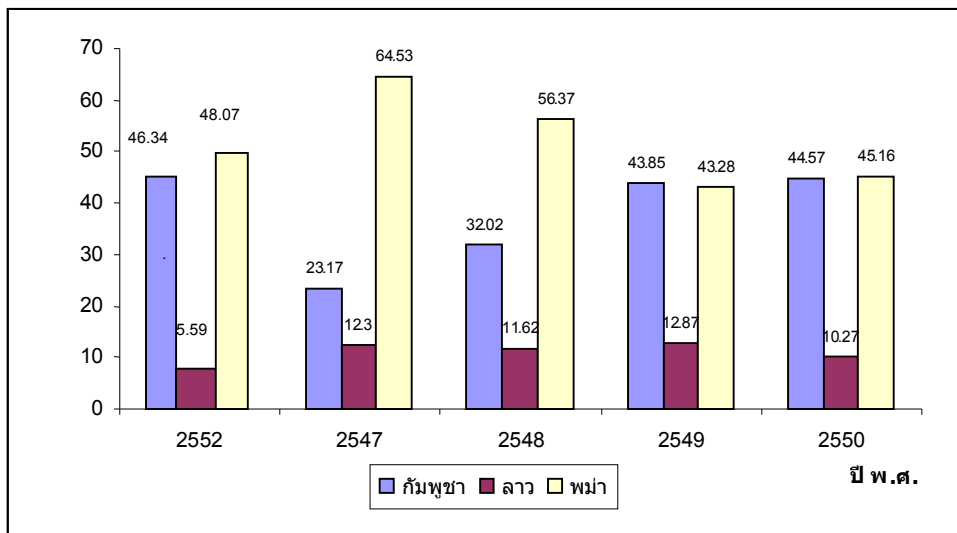
ที่มา : สำนักงานจัดหางานจังหวัดระยอง

หมายเหตุ : 1. อัตราการจ้างงานต่างด้าวของจังหวัด

$$= \frac{\text{จำนวนแรงงานต่างด้าวตามมติ ครม. ในจังหวัด} \times 100}{\text{กำลังแรงงานในจังหวัด}}$$

2. เป็นข้อมูล ณ วันที่ 31 ธันวาคม 2552

แผนภูมิ 21 อัตราการจ้างงานต่างด้าวตามมติ ครม. จังหวัดระยอง จำแนกตามรายสัญชาติ



ที่มา : สำนักงานจัดหางานจังหวัดระยอง

หมายเหตุ : 1. อัตราการจ้างงานต่างด้าวรายสัญชาติในจังหวัด

$$= \frac{\text{จำนวนแรงงานต่างด้าวตามมติ ครม. แยกรายสัญชาติ(3 สัญชาติ)ในจังหวัด} \times 100}{\text{แรงงานต่างด้าวตามมติ ครม. ทั้งหมด (รวม 3 สัญชาติ) ของจังหวัด}}$$

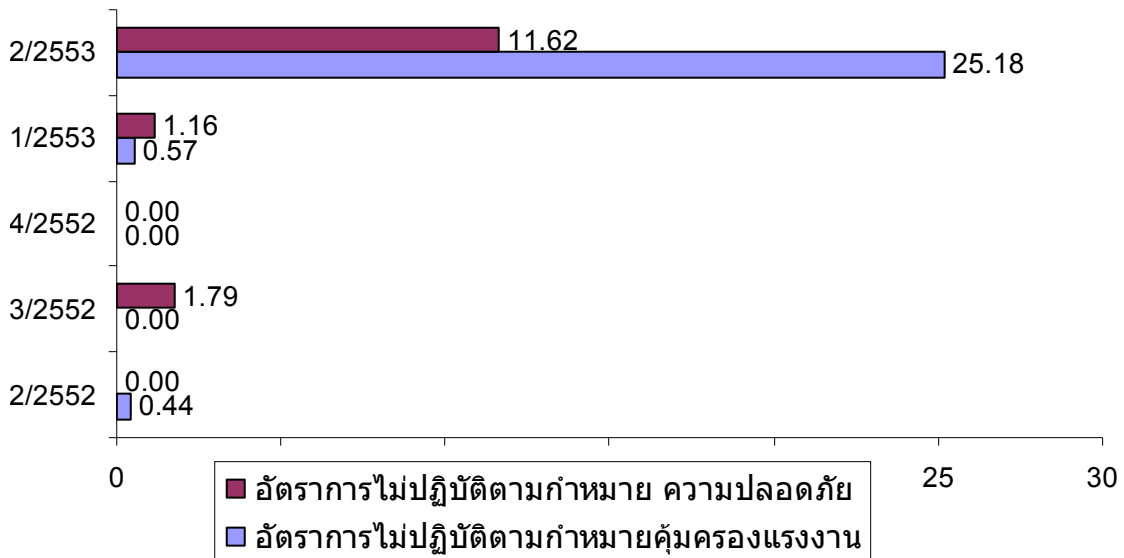
2. เป็นข้อมูล ณ วันที่ 31 ธันวาคม 2552



6. อัตราการไม่ปฏิบัติตามข้อกำหนดของสถานประกอบการ

อัตราการไม่ปฏิบัติตามข้อกำหนดของสถานประกอบการ เป็นตัวบ่งบอกตัวหนึ่ง que แสดงให้เห็นถึงภาพการดำเนินงาน หากนายจ้างไม่ปฏิบัติตามข้อกำหนดสูงย่อมส่งผลกระทบต่อความเป็นอยู่ของลูกจ้างผู้ใช้แรงงาน และส่งผลถึงคุณภาพชีวิตของผู้ใช้แรงงานตามมา สำหรับอัตราการไม่ปฏิบัติตามข้อกำหนดของสถานประกอบการในการนำเสนอครั้งนี้ สามารถจำแนกได้เป็นการไม่ปฏิบัติตามกฎหมายคุ้มครองแรงงานและกฎหมายความปลอดภัยในการทำงาน ซึ่งพบว่าอัตราการไม่ปฏิบัติตามกฎหมายคุ้มครองแรงงานของสถานประกอบการต่อจำนวนสถานประกอบการที่ผ่านการตรวจทั้งหมดไตรมาส 2 ปี 2553 มีอัตราที่เพิ่มขึ้นจากไตรมาสที่ผ่านมา ทั้งนี้ การไม่ปฏิบัติตามกฎหมายคุ้มครองแรงงานส่วนใหญ่จะเป็นเรื่องของข้อบังคับการทำงาน ซึ่งกฎหมายกำหนดว่าสถานประกอบการต้องมีข้อบังคับในการทำงาน เช่น การกำหนดวันลา วันทำงาน เวลาพัก วันหยุด และประกาศให้ลูกจ้างทราบ แต่สถานประกอบการหลายแห่งไม่ทราบหรือทราบไม่ครบทุกขั้นตอน จึงพบปัญหาไม่ปฏิบัติตามกฎหมายที่มีจำนวนมาก อย่างไรก็ตามได้มีการแนะนำให้ดำเนินการให้ถูกต้องตามข้อกำหนด

แผนภูมิ 22 อัตราการไม่ปฏิบัติตามข้อกำหนดของสถานประกอบการ



ที่มา : สำนักงานสวัสดิการและคุ้มครองจังหวัดระยอง

หมายเหตุ : 1. อัตราการไม่ปฏิบัติตามข้อกำหนดกฎหมายคุ้มครองแรงงานของสถานประกอบการในจังหวัด

$$= \frac{\text{จำนวนสถานประกอบการที่ทำผิดกฎหมายคุ้มครองแรงงานในจังหวัด} \times 100}{\text{จำนวนสถานประกอบการที่ผ่านการตรวจกฎหมายคุ้มครองแรงงานในจังหวัด}}$$

2. อัตราการไม่ปฏิบัติตามข้อกำหนดความปลอดภัยของสถานประกอบการในจังหวัด

$$= \frac{\text{จำนวนสถานประกอบการที่ทำผิดกฎหมายความปลอดภัยในจังหวัด} \times 100}{\text{จำนวนสถานประกอบการที่ผ่านการตรวจกฎหมายความปลอดภัยในจังหวัด}}$$