



บทสรุปสำหรับผู้บริหาร

รายละเอียดสถานการณ์ด้านเศรษฐกิจและแรงงานของจังหวัดระยอง ไตรมาส 1 ปี 2554 สรุปได้ดังนี้

สภาพเศรษฐกิจ

จากการรายงานภาวะเศรษฐกิจไทยในไตรมาส 1 ปี 2554 จากการใช้จ่ายและการลงทุนภาคเอกชนที่ปรับตัวดีขึ้น และการเบิกจ่ายงบประมาณเพิ่มขึ้นมาก รวมทั้งการส่งออกยังขยายตัวได้ในเกณฑ์ดี แม้ว่าจะเริ่มชะลอตัว เนื่องจากราคาน้ำมันในตลาดโลกมีการปรับตัวสูงขึ้น การแข็งค่าของเงินบาท และปัญหาทางการเมือง

ระยองเป็นจังหวัดที่มีสภาพทางเศรษฐกิจดีจังหวัดหนึ่ง จากข้อมูลประมาณการของสำนักงานคณะกรรมการพัฒนาการเศรษฐกิจและสังคมแห่งชาติ พบว่า ผลิตภัณฑ์มวลรวมของจังหวัดระยอง ปี 2551 มีมูลค่ารวม 597,657 ล้านบาท ซึ่งเป็นผลมาจากการผลิตด้านอุตสาหกรรมเป็นส่วนใหญ่ โดยเฉพาะอุตสาหกรรมปิโตรเลียม และปิโตรเคมี มีมูลค่าผลิตภัณฑ์มวลรวมเฉลี่ยต่อหัว เท่ากับ 1,011,476 / คน / ปี เป็นลำดับ 1 ของประเทศ

โครงสร้างทางเศรษฐกิจจังหวัดระยอง สาขาอุตสาหกรรมเป็นสาขาการผลิตของจังหวัด มีสัดส่วนร้อยละ 42.39 ของมูลค่าผลิตภัณฑ์มวลรวมจังหวัด (GPP) รองลงมาคือ สาขาเหมืองแร่และย่อยหิน ร้อยละ 37.89 สาขาไฟฟ้าและประปา ร้อยละ 7.07 เนื่องจากการขยายระบบสาธารณูปโภคเพื่อรองรับแหล่งอุตสาหกรรมของจังหวัด และสาขาเกษตรกรรม การล่าสัตว์ และการป่าไม้ ร้อยละ 2.44 และการขนส่ง สถานที่เก็บสินค้าและการคมนาคม มีสัดส่วน ร้อยละ 2.16

มีการเปลี่ยนแปลงโครงสร้างทางเศรษฐกิจของจังหวัดระยอง ในสาขาเกษตรกรรม (เป็นผลรวมระหว่างการเกษตรกับการประมง) ที่มีความสำคัญอย่างต่อเนื่อง มีมูลค่า 18,845 ล้านบาท คิดเป็นร้อยละ 3.15 ของผลิตภัณฑ์มวลรวมจังหวัดระยอง

นอกจากนั้นจังหวัดระยอง มีแหล่งท่องเที่ยวเป็นจำนวนมาก และเป็นที่ตั้งของนิคมอุตสาหกรรมใหม่ของประเทศ จึงมีคนเข้ามาทำงาน มาท่องเที่ยวในจังหวัดเป็นจำนวนมาก ทำให้มีการประกอบอาชีพธุรกิจการค้าอย่างกว้างขวาง ทั้งการค้าปลีกและการค้าส่ง

สถานการณ์ด้านแรงงาน

ประชากรและกำลังแรงงาน จังหวัดระยอง มีประชากรทั้งสิ้นจำนวน 604,772 คน เป็นผู้อยู่ในวัยทำงาน หรือ อายุ 15 ปีขึ้นไป จำนวน 477,141 คน จำแนกเป็น ผู้อยู่ในกำลังแรงงาน จำนวน 357,519 คน ผู้ที่ไม่อยู่ในกำลังแรงงาน จำนวน 119,621 คน ผู้มีงานทำ 355,258 คน ผู้ว่างงาน 2,261 คน ขณะที่ผู้อายุต่ำกว่า 15 ปีมีจำนวน 127,631 คน

การมีงานทำ ผู้มีงานทำในจังหวัดระยอง จำนวน 355,258 คน ซึ่งอัตราการจ้างงานในภาพรวมไตรมาสนี้มีสัดส่วนลดลงเล็กน้อย หากเปรียบเทียบกับไตรมาสที่ผ่านมา

การว่างงาน ประชากรของจังหวัดระยองที่ว่างงานทั้งสิ้น 2,261 คน หรือมีอัตราการว่างงานร้อยละ 0.63 จะเห็นได้ว่าการว่างงานที่ไม่มากนัก เมื่อเทียบกับจำนวนผู้ที่อยู่ในกำลังแรงงานทั้งหมด เป็นตัวชี้วัดว่าเศรษฐกิจของจังหวัดระยองยังมีการขยายตัวอย่างต่อเนื่อง มีการจ้างงานอย่างสม่ำเสมอ

การบริการจัดหางานในประเทศ ในช่วงไตรมาสที่ 1 ปี 2553 (มกราคม - มีนาคม 2554) นายจ้าง/สถานประกอบการได้แจ้งตำแหน่งงานว่าง จำนวน 5,775 อัตรา โดยมีผู้ลงทะเบียนสมัคร 8,654 คน



และการบรรจุนาน มีจำนวน 4,172 คน ส่วนตำแหน่งงานว่างตามระดับการศึกษาที่ต้องการสูงสุด คือ ระดับมัธยมศึกษา มีความต้องการร้อยละ 30.37 (2,628 อัตรา) ของตำแหน่งงานว่างทั้งหมด รองลงมาเป็นระดับ ปริญญาตรี ร้อยละ 25.43 (2,201 อัตรา) และ ปวส. ร้อยละ 24.73 (2,140 อัตรา) และระดับประถมศึกษาและต่ำกว่า ร้อยละ 10.75 (930 อัตรา) และระดับ ปวช. ร้อยละ 6.97 (603 อัตรา)

แรงงานต่างด้าว ที่เข้าเมืองโดยถูกต้องตามกฎหมายและได้รับอนุญาตให้ทำงาน ข้อมูล ณ เดือน มีนาคม 2554 มีจำนวน 1,141 คน แรงงานต่างด้าวส่วนใหญ่เป็นประเภทชั่วคราว จำนวน 617 คน รองลงมาคือ ประเภทส่งเสริมการลงทุน จำนวน 352 คน และประเภทมาตรา 12 ยกเว้นมติกรม. จำนวน 172 คน

สำหรับแรงงานต่างด้าวตามมติคณะรัฐมนตรี เป็นแรงงานที่ได้รับอนุญาตให้มาทำงานเป็นการชั่วคราว 3 สัญชาติ คือ พม่า ลาว กัมพูชา เพื่อทดแทนการขาดแคลนแรงงานในไตรมาสนี้มีทั้งสิ้น จำนวน 8,520 คน แรงงานต่างด้าวส่วนใหญ่เป็นสัญชาติ กัมพูชา จำนวน 4,210 คน รองลงมาเป็นสัญชาติ พม่า จำนวน 3,648 คน และ ลาว จำนวน 662 คน

แรงงานไทยในต่างประเทศ ในช่วงไตรมาสที่ 1 ปี 2554 จังหวัดระยองมีผู้ที่ได้รับขออนุมัติเดินทางไปทำงานต่างประเทศ ทั้งสิ้นจำนวน 791 คน ส่วนวิธีการเดินทางพบว่า เป็นวิธี นายจ้างพาไปทำงาน จำนวน 432 คน รองลงมา เป็นวิธี นายจ้างพาไปฝึกงาน จำนวน 195 คน และวิธี Re-Entry จำนวน 161 คน และเดินทางด้วยตนเอง จำนวน 3 คน

การฝึกเตรียมเข้าทำงาน การฝึกเตรียมเข้าทำงาน (ไตรมาส 1 ปี 2554 ยังไม่มีการฝึก) ในช่วงไตรมาส 3 ปี 2553 มีการฝึกเตรียมเข้าทำงาน จำนวน 48 คน โดยกลุ่มที่มีการฝึกเตรียมเข้าทำงานสูงสุด คือ ช่างเครื่องกล จำนวน 18 คน คิดเป็นร้อยละ 37.50 รองลงมาคือ ช่างไฟฟ้า อิเล็กทรอนิกส์ คอมพิวเตอร์ จำนวน 17 คน คิดเป็นร้อยละ 35.42 และช่างอุตสาหกรรม จำนวน 13 คน คิดเป็นร้อยละ 27.08 มีผู้ผ่านการฝึกเตรียมเข้าทำงาน จำนวน 4 คน

การฝึกยกระดับฝีมือแรงงาน การฝึกยกระดับฝีมือแรงงาน ในช่วงไตรมาส 1 ปี 2554 มีการฝึกยกระดับฝีมือแรงงาน จำนวน 861 คน โดยกลุ่มอาชีพที่ฝึกยกระดับฝีมือแรงงานสูงสุดคือ ช่างเครื่องกล จำนวน 320 คน คิดเป็นร้อยละ 37.17 รองลงมาคือกลุ่มธุรกิจและบริการ จำนวน 295 คน คิดเป็นร้อยละ 34.26 และกลุ่มช่างอุตสาหกรรม จำนวน 192 คน คิดเป็นร้อยละ 22.30 และช่างไฟฟ้า อิเล็กทรอนิกส์ คอมพิวเตอร์ จำนวน 54 คน คิดเป็นร้อยละ 6.27 มีผู้ผ่านการฝึกยกระดับฝีมือแรงงาน จำนวน 826 คน

การทดสอบมาตรฐานฝีมือแรงงาน ในช่วงไตรมาส 1 ปี 2554 มีการทดสอบมาตรฐานฝีมือแรงงาน จำนวน 301 คน โดยกลุ่มอาชีพที่ทดสอบมาตรฐานฝีมือแรงงานสูงสุด คือ ช่างไฟฟ้า อิเล็กทรอนิกส์ คอมพิวเตอร์ จำนวน 163 คน ร้อยละ 54.15 รองลงมา คือ ช่างเครื่องกล จำนวน 85 คน ร้อยละ 28.24 และช่างอุตสาหกรรม จำนวน 53 คน ร้อยละ 17.61 มีผู้ผ่านการทดสอบมาตรฐานฝีมือแรงงาน จำนวน 240 คน ร้อยละ 79.73

การฝึกอาชีพเสริม ในช่วงไตรมาส 1 ปี 2554 มีการฝึกอาชีพเสริม จำนวน 215 คน จำแนกตามกลุ่มอาชีพ ดังนี้ อาชีพช่างก่อสร้าง จำนวน 37 คน ร้อยละ 17.21 และอาชีพช่างอุตสาหกรรม จำนวน 42 คน ร้อยละ 19.53 และช่างเครื่องกล จำนวน 51 คน ร้อยละ 23.72 และอาชีพช่างไฟฟ้า อิเล็กทรอนิกส์ คอมพิวเตอร์ จำนวน 41 คน ร้อยละ 19.07 และอาชีพธุรกิจและบริการ จำนวน 44 คน ร้อยละ 20.47 มีผู้ผ่านการฝึกอาชีพเสริม จำนวน 212 คน ร้อยละ 98.60

การตรวจแรงงานตามกฎหมายคุ้มครองแรงงาน มีการตรวจสถานประกอบการ 140 แห่ง มีลูกจ้างผ่านการตรวจจำนวน 16,375 คน ซึ่งในไตรมาส 1 ปี 2554 ได้มีการตรวจสถานประกอบการ ตั้งแต่ขนาด 1 - 4 คน จนถึง 1000 คน ขึ้นไป ซึ่งสถานประกอบการที่ตรวจส่วนใหญ่เป็นสถานประกอบการขนาด 20 - 49 คน และ

ขนาด 10 – 19 คน และขนาด 50 – 99 คน และ 300 – 499 คน โดยสถานประกอบการทั้งหมดที่ผ่านการตรวจปฏิบัติถูกต้องตามกฎหมาย จำนวน 140 แห่ง ปฏิบัติไม่ถูกต้องในไตรมาสนี้ไม่มี หากตรวจพบว่าปฏิบัติไม่ถูกต้องตามกฎหมายคุ้มครองแรงงาน เจ้าหน้าที่จะดำเนินการเริ่มแรกโดย การแนะนำ หากไม่ปฏิบัติตามก็จะดำเนินการขั้นต่อไป ตามลำดับต่อไปนี้ คือ ออกหนังสือเชิญพบ ออกคำสั่งให้ดำเนินการ เปรียบเทียบปรับ ส่งเรื่องดำเนินคดี

การตรวจความปลอดภัยในการทำงาน มีการตรวจความปลอดภัยในสถานประกอบการทั้งสิ้น 63 แห่ง ลูกจ้างที่ผ่านการตรวจ จำนวน 11,074 คน พบว่าสถานประกอบการปฏิบัติถูกต้องตามกฎหมายความปลอดภัยทั้งสิ้น จำนวน 59 แห่ง ปฏิบัติไม่ถูกต้อง จำนวน 4 แห่ง การดำเนินการของเจ้าหน้าที่ กระทำโดยการแนะนำ และหากยังไม่ปฏิบัติตามก็จะดำเนินการขั้นต่อไป ตามลำดับต่อไปนี้ คือ ออกหนังสือเชิญพบ ออกคำสั่งให้ดำเนินการ เปรียบเทียบปรับ ส่งเรื่องดำเนินคดี

การประกันสังคม ในช่วงไตรมาสที่ 2 ปี 2553 พบว่า จังหวัดระยอง มีสถาน-ประกอบการที่ขึ้นทะเบียนประกันสังคม แยกเป็น กองทุนประกันสังคม สถานประกอบการจำนวน 6,704 แห่ง ผู้ประกันตนทั้งสิ้น 309,803 คน และกองทุนเงินทดแทน สถานประกอบการจำนวน 6,293 แห่ง จำนวนลูกจ้าง 282,970 คน สถานพยาบาลในสังกัดประกันสังคมที่เป็นสถานพยาบาลของรัฐบาล จำนวน 1 แห่ง และเอกชน 2 แห่ง

กองทุนประกันสังคม ข้อมูล ในปี 2552 รับแจ้งประโยชน์ทดแทน จำนวน 92,622 คน วินิจฉัย จำนวน 85,550 คน รับเงินกองทุนประกันสังคม จำนวน 1,659,110,854.20 บาท จ่ายเงินประโยชน์ทดแทน จำนวน 235,742,666.92 บาท

กองทุนเงินทดแทน ข้อมูล ในปี 2552 รับแจ้งประสบอันตรายทุกกรณี จำนวน 5,911 คน วินิจฉัยเงินทดแทน จำนวน 6,112 คน รับเงินสมทบ จำนวน 95,626,105.12 บาท จ่ายเงินทดแทน จำนวน 38,835,819.99 บาท

การประสบอันตราย/ เจ็บป่วยจากการทำงาน ในช่วงไตรมาสที่ 2 ปี 2553 (1 เม.ย. 53 – 30 มิ.ย. 53)จังหวัดระยองมีการประสบอันตรายหรือเจ็บป่วยเนื่องจากการทำงาน จำนวน 1,391 คน โดยประเภทของความร้ายแรง พบว่า ส่วนใหญ่จะหยุดงานไม่เกิน 3 วัน จำนวน 1,046 คน และเป็นการหยุดงานเกิน 3 วัน จำนวน 325 คน และสูญเสียอวัยวะบางส่วน จำนวน 19 คน และตาย จำนวน 1 คน

การฟื้นฟูสมรรถภาพคนงาน มีจำนวนรวม 297 คน โดยเป็นผู้เข้ารับการฟื้นฟูสมรรถภาพเดิมจากปี 2553 จำนวน 264 คน รายใหม่ (มกราคม – มีนาคม 2554) จำนวน 33 คน ซึ่งเป็นการเข้ารับการฟื้นฟูสมรรถภาพทางการแพทย์ จำนวน 297 คน และในจำนวนนี้เป็นผู้ที่รับการฟื้นฟูสมรรถภาพด้านอาชีพ จำนวน 24 คน และแยกเป็นประเภทการสูญเสียดังนี้ ทางการมองเห็น จำนวน 10 คน และทางกายหรือการเคลื่อนไหว จำนวน 287 คน มีผู้สิ้นสุดการฟื้นฟูสมรรถภาพ จำนวนทั้งสิ้น 60 คน โดยกลับไปประกอบอาชีพกับนายจ้างเดิม จำนวน 50 คน ไปประกอบอาชีพกับนายจ้างใหม่ จำนวน 6 คน และประกอบอาชีพอิสระ จำนวน 4 คน



สภาพเศรษฐกิจจังหวัดระยอง

ข้อมูลทั่วไป

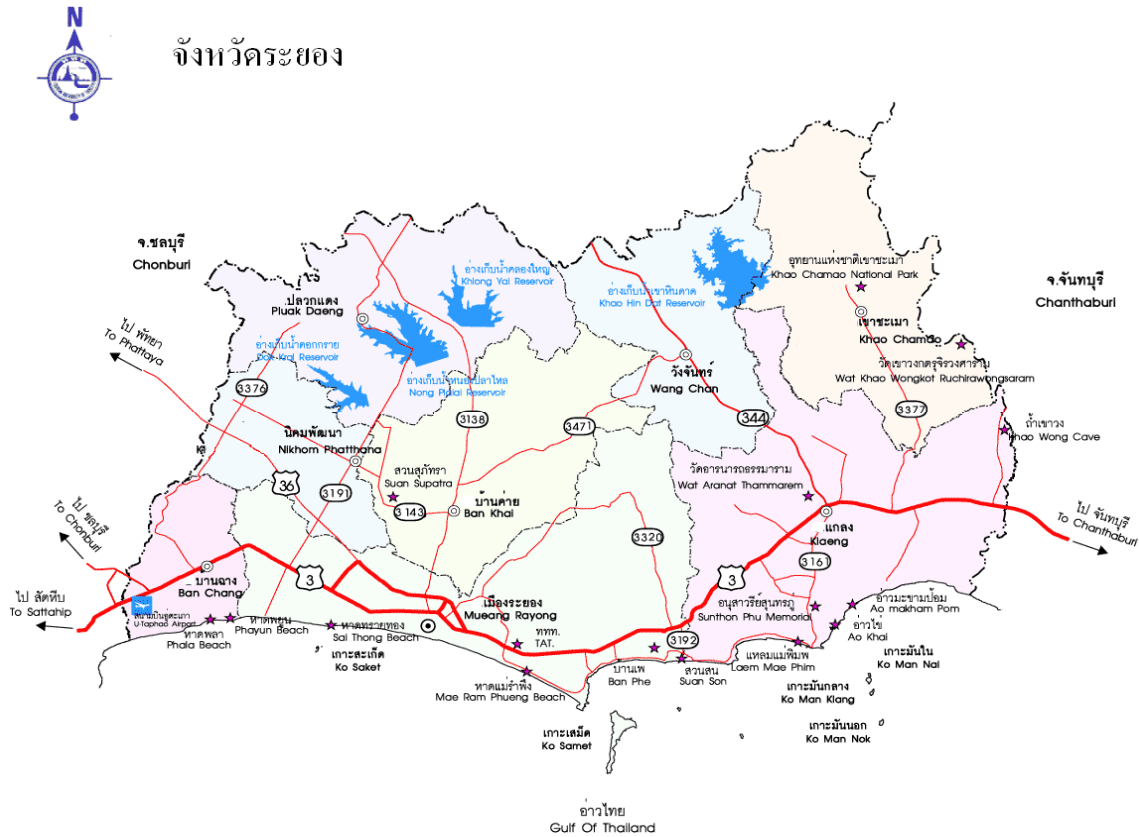
จังหวัดระยอง ตั้งอยู่ริมทะเลฝั่งตะวันออก ติดกับทะเลจีนใต้หรืออ่าวไทย ห่างจากกรุงเทพมหานคร ประมาณ 179 กิโลเมตร มีพื้นที่ประมาณ 3,552 ตารางกิโลเมตร หรือประมาณ 2,220,000 ไร่ แบ่งการปกครองออกเป็น 8 อำเภอ 54 ตำบล 439 หมู่บ้าน 1 องค์การบริหารส่วนจังหวัด 1 เทศบาลนคร 2 เทศบาลเมือง 22 เทศบาลตำบล 42 องค์การบริหารส่วนตำบล มีอาณาเขตติดต่อ ดังนี้

ทิศเหนือติดต่อกับจังหวัดชลบุรี ทิศใต้ติดต่อกับฝั่งทะเลยาวประมาณ 100 กิโลเมตร ของอ่าวไทย ทิศตะวันออกติดต่อกับจังหวัดจันทบุรี ทิศตะวันตกติดต่อกับจังหวัดชลบุรี

ลักษณะภูมิประเทศจังหวัดระยองประกอบด้วย ที่ราบชายฝั่งที่เกิดจากการทับถมของตะกอนบริเวณแอ่งลุ่มน้ำระยอง ที่ลาดสลับเนินเขาและภูเขา มีลักษณะเป็นลอนลูกคลื่นสูงต่ำสลับกันไป รวมกับพื้นที่ทิวเขา 2 แนว คือทิวเขาชะเมา ทางทิศตะวันออก ซึ่งสูงจากระดับน้ำทะเล 1,035 เมตร และทิวเขาที่อยู่ประมาณกึ่งกลางของตัวจังหวัดเป็นแนวยาวจากอำเภอเมือง ขึ้นไปทางเหนือสุดของจังหวัด เป็นเนินเขาที่เตี้ยกว่า คือ เขาขุนอินเขาจอมแห เขาวงช้าง ในเขตอำเภอบ้านค่าย และเขาท่าจุฬา เขายายดา เขาตะเภาคว่า ในเขตอำเภอเมืองระยอง มีแม่น้ำสำคัญ 2 สาย คือ แม่น้ำระยองยาวประมาณ 50 กิโลเมตร ไหลผ่านท้องที่อำเภอปลวกแดง อำเภอบ้านค่าย อำเภอเมืองระยอง ไหลลงสู่ทะเลที่ตำบลปากน้ำ อำเภอเมืองระยองและแม่น้ำประแสร์ ยาวประมาณ 25 กิโลเมตร มีต้นกำเนิดจากทิวเขา ในจังหวัดจันทบุรี ไหลผ่านท้องที่ของอำเภอเขาชะเมา อำเภอแกลง ลงสู่ทะเลที่ตำบลปากน้ำประแสร์ อำเภอแกลง

ภูมิอากาศมีลักษณะแบบมรสุมเขตร้อน ลมทะเลพัดผ่านตลอดปี อากาศอบอุ่นไม่ร้อนจัด บริเวณ ชายฝั่งทะเลเย็นสบาย ในฤดูฝนจะมีฝนตกชุก ระหว่างเดือนพฤษภาคมถึงตุลาคมของทุกปี อุณหภูมิเฉลี่ยประมาณ 29.5 องศาเซลเซียส โดยมีอุณหภูมิสูงสุดในเดือนเมษายนวัดได้ 38.7 องศาเซลเซียส และอุณหภูมิต่ำสุดในเดือนมกราคมวัดได้ 17.8 องศาเซลเซียส

ประชากรส่วนใหญ่นับถือศาสนาพุทธ มีอาชีพหลักคือ ทำการเกษตรและประมง รองลงมาคือทำงานบริการและพนักงานในร้านค้าและตลาด นอกจากนี้ยังประกอบอาชีพเป็นพนักงานลูกจ้างในโรงงานอุตสาหกรรม



สภาพทางเศรษฐกิจ

ระยองเป็นจังหวัดที่มีสภาพทางเศรษฐกิจดีจังหวัดหนึ่ง จากข้อมูลประมาณการของสำนักงานคณะกรรมการพัฒนาการเศรษฐกิจและสังคมแห่งชาติพบว่า ผลิตภัณฑ์มวลรวมของจังหวัดระยองปี 2551 มีมูลค่า 597,657 ล้านบาท ซึ่งเป็นผลมาจากการผลิตด้านอุตสาหกรรมเป็นส่วนใหญ่ โดยเฉพาะอุตสาหกรรมปิโตรเลียมและปิโตรเคมี มีมูลค่าผลิตภัณฑ์มวลรวมเฉลี่ยต่อหัวเท่ากับ 1,011,476 บาท / คน / ปี เป็นลำดับ 1 ของประเทศ

โครงสร้างทางเศรษฐกิจจังหวัดระยอง สาขาอุตสาหกรรมเป็นสาขาการผลิตของจังหวัด มีสัดส่วนร้อยละ 42.39 ของมูลค่าผลิตภัณฑ์มวลรวมจังหวัด (GPP) รองลงมาคือ สาขาเหมืองแร่และย่อยหิว ร้อยละ 37.89 สาขาไฟฟ้าและประปาร้อยละ 7.07 เนื่องจากการขยายระบบสาธารณูปโภคเพื่อรองรับแหล่งอุตสาหกรรมของจังหวัด และสาขาเกษตรกรรม การล่าสัตว์ และการป่าไม้ ร้อยละ 2.44 และการขนส่ง สถานที่เก็บสินค้าและการคมนาคม มีสัดส่วนร้อยละ 2.16

มีการเปลี่ยนแปลงโครงสร้างทางเศรษฐกิจของจังหวัดระยอง ในสาขาเกษตรกรรม (เป็นผลรวมระหว่างการเกษตรกับการประมง) ที่มีความสำคัญอย่างต่อเนื่อง มีมูลค่า 18,845 ล้านบาท คิดเป็นร้อยละ 3.15 ของผลิตภัณฑ์มวลรวมจังหวัดระยอง



ตาราง 1 ผลผลิตทั้งหมดรวมจังหวัดระยอง ปี 2551 (ค่าประมาณการ)

อุตสาหกรรม	มูลค่า ล้านบาท	ร้อยละ ของGPP
เกษตรกรรม การล่าสัตว์ และการป่าไม้	15,766	2.64
การประมง	3,079	0.52
การทำเหมืองแร่และเหมืองหิน	226,460	37.89
การผลิต	253,375	42.39
การไฟฟ้า แก๊สและการประปา	42,260	7.07
การก่อสร้าง	4,566	0.76
การขายส่ง การขายปลีก การซ่อมแซมยานยนต์ จักรยานยนต์ ของใช้ส่วนบุคคลและของใช้ในครัวเรือน	14,573	2.44
โรงแรมและภัตตาคาร	2,869	0.48
การขนส่ง สถานที่เก็บสินค้าและการคมนาคม	12,928	2.16
ตัวกลางทางการเงิน	3,195	0.53
บริการด้านอสังหาริมทรัพย์ การให้เช่าและบริการทางธุรกิจ	2,605	0.44
การบริหารราชการและการป้องกันประเทศ รวมทั้งการประกันสังคมภาคบังคับ	10,667	1.78
การศึกษา	2,891	0.48
การบริการด้านสุขภาพและงานสังคมสงเคราะห์	1,559	0.26
การให้บริการชุมชน สังคม และบริการส่วนบุคคลอื่น ๆ	810	0.14
ลูกจ้างในครัวเรือนส่วนบุคคล	55	0.01
Gross Provincial Product (GPP)	597,657	100.00
GPP Per Capita (Baht)	1,011,476	
Population (1,000 persons)	591	

ที่มา : สำนักงานคณะกรรมการพัฒนาการเศรษฐกิจและสังคมแห่งชาติ (สศช)



สาขาการผลิตที่สำคัญ

เกษตรกรรม

จังหวัดระยองมีพื้นที่เกษตรกรรม 1,535,000 ไร่ คิดเป็นร้อยละ 69.14 ของพื้นที่จังหวัด ครั้วเรือนเกษตรกรจำนวน 55,433 ครั้วเรือน รายได้รวม 16,766 ล้านบาทต่อปี โดยมีพืชเศรษฐกิจที่สำคัญได้แก่ ข้าวนาปี สับปะรด มันสำปะหลัง อ้อย มะม่วง ทุเรียน เงาะ ขนุน มังคุด ยางพารา มะพร้าว

การประมง

จังหวัดระยองมีชายฝั่งทะเลยาวประมาณ 100 กิโลเมตร การประกอบอาชีพประมงน้ำเค็มจึงเป็นอาชีพที่สำคัญรวมทั้งการทำประมงน้ำจืดและน้ำกร่อยก็มีความสำคัญด้วยเช่นกัน เนื้อที่ทำประมงทะเลประมาณ 6,255,000 ไร่ เนื้อที่ทำประมงน้ำจืด (ห้วย หนอง คลอง บึง) จำนวน 179,705 ไร่ มีครั้วเรือนประมง 1,289 ครั้วเรือน เรือประมง 847 ลำ สมาคมประมง 5 สมาคม กลุ่มเกษตรกรทำการประมง 3 กลุ่ม และสหกรณ์ ประมง 3 สหกรณ์ ท่าเรือประมง 53 ท่า

การปศุสัตว์

เกษตรกรในจังหวัดมีการเลี้ยงสัตว์ เพื่อการค้าในภาพรวมเพิ่มขึ้น โดยเฉพาะไก่และเป็ดอันเป็นผลเนื่องมาจากราคาเป็นสิ่งที่จูงใจและการได้รับการส่งเสริมเงินกู้จากหน่วยงานภาครัฐ อาทิ เงินกองทุนหมู่บ้าน เงินกู้ช่วยเหลืออื่น ๆ

การอุตสาหกรรม

นับจากปี 2524 ที่รัฐบาลได้ดำเนินการตามโครงการพัฒนาพื้นที่บริเวณชายฝั่งทะเลภาคตะวันออก ซึ่งจังหวัดระยองได้รับการกำหนดบทบาทให้เป็นส่วนหนึ่งของโครงการพัฒนาพื้นที่บริเวณชายฝั่งทะเลตะวันออก และถูกกำหนดแนวทางการพัฒนาให้เป็นศูนย์กลางความเจริญแห่งใหม่ เป็นศูนย์บริการมาตรฐานการศึกษาและวิจัย ด้านเทคโนโลยีและกำหนดให้ชายฝั่งทะเลภาคตะวันออกเป็นประตูทางออกให้กับ ภาคตะวันออกเฉียงเหนือในการส่งสินค้าออกไปจำหน่ายต่างประเทศโดยไม่ต้องผ่านกรุงเทพฯ ฯ ซึ่งรัฐบาล ได้ดำเนินการจัดเตรียมระบบสาธารณูปโภคขั้นพื้นฐานไว้อย่างสมบูรณ์ และกำหนดพื้นที่บริเวณมาบตาพุด อำเภอเมือง จังหวัดระยอง เป็นที่ตั้งของนิคมอุตสาหกรรมใหม่ของประเทศ เป็นที่ตั้งของอุตสาหกรรมที่สำคัญ ๆ คือ โรงแยกก๊าซธรรมชาติ กลุ่มอุตสาหกรรมปิโตรเคมี และอุตสาหกรรมปุ๋ยเคมี

จากการพัฒนาพื้นที่ดังกล่าวเป็นผลให้เกิดการพัฒนาอุตสาหกรรมที่ร่วมดำเนินการกับเอกชนดังนี้

- นิคมอุตสาหกรรมมาบตาพุด
- นิคมอุตสาหกรรมเหมราชตะวันออก (มาบตาพุด)
- นิคมอุตสาหกรรมผาแดง
- นิคมอุตสาหกรรมเอเซีย
- นิคมอุตสาหกรรมอีสเทิร์นซีบอร์ด (ระยอง)
- นิคมอุตสาหกรรมอมตะซิตี้
- นิคมอุตสาหกรรมเหมราชอีสเทิร์นซีบอร์ด
- นิคมอุตสาหกรรมอาร์ ไอ แอล



นอกจากนี้ภาคเอกชนยังได้พัฒนาพื้นที่ในเขต อำเภอเมือง อำเภอปลวกแดง อำเภอนิคมน้ำเค็มพัฒนา และ อำเภอบ้านค่าย เป็นเขตประกอบการอุตสาหกรรมเพิ่มขึ้นอีก 5 เขต ได้แก่

- เขตประกอบการฯ สยามอีสเทิร์นอินดัสเตรียลปาร์ค
- เขตประกอบการฯ ไออาร์พีซี
- เขตประกอบการฯ จี.เค.แลนด์
- เขตประกอบการฯ บจก.ระยองที่ดินอุตสาหกรรม (RIL)
- เขตประกอบการฯ บจก.สวนอุตสาหกรรมโรจนะ

ชุมชนอุตสาหกรรม จำนวน 4 แห่ง

- ชุมชนอุตสาหกรรม นครินทร์ อินดัสเตรียลปาร์ค
- ชุมชนอุตสาหกรรม เอส เอส พี พรอพเพอร์ตี้
- ชุมชนอุตสาหกรรม บจก.ทุนเท็กซ์อินดัสเตรียลปาร์ค
- ชุมชนอุตสาหกรรม ไอ พี พี

กลุ่มอุตสาหกรรม จำนวน 2 แห่ง

- สวนอุตสาหกรรมระยอง บจก.ระยองอินดัสเตรียลปาร์ค (RIP)
- กลุ่มอุตสาหกรรมเครือเจริญโภคภัณฑ์ (CPPC)

การพาณิชย์

จังหวัดระยองเป็นศูนย์กลางระหว่างจังหวัดในภาคตะวันออก ที่มีแผนการพัฒนาจังหวัดตามโครงการ Eastern Seaboard นอกจากนี้ยังมีแหล่งท่องเที่ยวเป็นจำนวนมาก จึงมีบุคคลต่าง ๆ เข้ามาทำงาน และมาท่องเที่ยวในจังหวัดเป็นจำนวนมากมาย ทำให้มีการประกอบอาชีพธุรกิจการค้าอย่างกว้างขวางทั้งการค้าปลีกและการค้าส่ง

การค้าส่วนใหญ่ยังคงอยู่ในตลาดสดเทศบาล ตลาดศูนย์การค้าจังหวัดระยอง ตลาดเย็นหน้าโรงแรม สตาร์พลาซ่า ตลาดเช้าเย็นหน้าวัดลุ่มมหาชัยชุมพล และตลาดสดหมอสาโรจน์ที่เป็นตลาดสดในตอนเช้าและจำหน่ายอาหารในตอนเย็น ซึ่งอยู่ใกล้แหล่งพักของคนทำงานในเมืองทำให้สะดวกในการซื้อขาย นอกจากนี้ยังมีห้างสรรพสินค้าใหญ่ อาทิเช่น ห้างแม็คโคร ห้างเทสโก้โลตัส ห้างบิ๊กซี ห้างสรรพสินค้าแหลมทอง รวมทั้งตลาดชุมชนประจำอำเภอและตำบล

การค้าปลีก การประกอบธุรกิจการค้าปลีกมีอยู่ทั่วไปในย่านชุมชน โดยพ่อค้าคนกลางจะนำสินค้าอุปโภคบริโภคไปจำหน่ายโดยทั่วไป นอกจากนี้ยังมีพ่อค้านำสินค้าเกษตรกรรมท้องถิ่นมาจำหน่ายในตลาดตัวเมืองระยองหรือส่งเข้าตลาดกรุงเทพฯ ฯ

การท่องเที่ยวและการบริการ

ระยองเป็นจังหวัดที่มีศักยภาพและความพร้อมทางการท่องเที่ยวสูง มีแหล่งทรัพยากรท่องเที่ยวที่อุดมสมบูรณ์ มีลักษณะหลากหลายทั้งแหล่งท่องเที่ยวทางประวัติศาสตร์ อุทยานแห่งชาติ ภูเขา น้ำตก ชายหาด ทะเลที่ยาวไกล และหมู่เกาะที่สวยงามเป็นจำนวนมาก โดยเฉพาะเกาะเสม็ดที่มีหาดทรายขาวสวยงามเลื่องชื่อ ทั่วโลก มีสวนผลไม้ให้เยี่ยมชมและชิมรสชาติที่สดอร่อย เป็นที่ชื่นชอบและรู้จักของบุคคลทั่วไป ในแต่ละปีมีนักท่องเที่ยวมาเยี่ยมชมเยือนจำนวนมาก

การศึกษา

การจัดการศึกษาของจังหวัดระยอง ตามพระราชบัญญัติการศึกษาแห่งชาติ พ.ศ. 2542 และตามโครงสร้างใหม่ของการปฏิรูปการศึกษา พ.ศ. 2546 มีการจัดการศึกษา แบ่งออกเป็น 3 รูปแบบ คือการศึกษาในระบบ การศึกษานอกระบบ และการศึกษาตามอัธยาศัย

ดัชนีราคาผู้บริโภค

ดัชนีผู้บริโภคของจังหวัดระยอง เดือนมีนาคม 2554 เท่ากับ 119.5 เมื่อเทียบกับดัชนีราคาผู้บริโภคเดือนกุมภาพันธ์ 2554 เพิ่มขึ้นร้อยละ 0.4 และแยกออกเป็นหมวดได้ดังนี้ หมวดอาหารและเครื่องดื่ม เพิ่มขึ้นร้อยละ 0.4 และหมวดอื่น ๆ ไม่ใช่อาหารและเครื่องดื่ม เพิ่มขึ้นร้อยละ 0.4 และดัชนีราคาผู้บริโภคพื้นฐาน เพิ่มขึ้นร้อยละ 0.7

ถ้าเปรียบเทียบกับ ระหว่างเดือนมีนาคม 2554 กับ มีนาคม 2553 ดัชนีราคาผู้บริโภคมีการเพิ่มขึ้น 2.6 และหมวดอาหารและเครื่องดื่ม เพิ่มขึ้น 3.4 ดัชนีราคาผู้บริโภคพื้นฐานเพิ่มขึ้น 0.6 และหมวดอื่น ๆ ไม่ใช่อาหารและเครื่องดื่มเพิ่มขึ้น 1.8

ตาราง 2 ดัชนีราคาผู้บริโภคจังหวัดระยอง จำแนกตามประเภทของดัชนีและหมวดสินค้า ไตรมาสที่ 1 ปี 2554

หมวด	มีนาคม 2554	กุมภาพันธ์ 2554	มีนาคม 2554 / กุมภาพันธ์ 2554	มีนาคม 2554 / มีนาคม 2553
ดัชนีราคาผู้บริโภครวมทุกรายการ	119.5	119.0	0.4	2.6
หมวดอาหารและเครื่องดื่ม	141.7	141.2	0.4	3.4
หมวดอื่น ๆ ไม่ใช่อาหาร และเครื่องดื่ม	103.7	103.3	0.4	1.8
ดัชนีราคาผู้บริโภคพื้นฐาน	109.5	109.5	0.0	0.6

ที่มา : สำนักงานดัชนีเศรษฐกิจการค้า สำนักงานปลัดกระทรวงพาณิชย์

การจดทะเบียนนิติบุคคลใหม่

เดือน(มกราคม - มีนาคม 2554) จังหวัดระยองมีการจดทะเบียนนิติบุคคลตั้งใหม่ทั้งสิ้น 246 แห่ง ทุนจดทะเบียนของนิติบุคคลตั้งใหม่ จำนวน 1,093,851,000 ล้านบาท แบ่งเป็นห้างหุ้นส่วนจำกัด จำนวน 95 แห่ง ทุนจดทะเบียน 72,701,000 ล้านบาท และบริษัทจำกัด 151 แห่ง ทุนจดทะเบียน 1,021,150,000 ล้านบาท

ตาราง 3 การจดทะเบียนนิติบุคคลจังหวัดระยอง จำแนกตามหมวดธุรกิจ เดือน(มกราคม - มีนาคม 2554)

อุตสาหกรรม	บริษัทจำกัด		ห้างหุ้นส่วนจำกัด		รวม	
	แห่ง	ล้านบาท	แห่ง	ล้านบาท	แห่ง	ล้านบาท
การทำเหมืองแร่ และเหมืองหิน	1	1,000,000			1	1,000,000
การผลิต	15	591,500,000	10	9,800,000	25	601,300,000
การก่อสร้าง	42	52,500,000	27	21,501,000	69	74,001,000
การขายส่ง การขายปลีก การซ่อมแซมยานยนต์ ฯ	40	152,250,000	22	15,150,000	62	167,400,000



โรงแรมและภัตตาคาร	8	23,000,000	3	2,000,000	11	25,000,000
การขนส่ง สถานที่เก็บสินค้า และการคมนาคม	11	17,000,000			11	17,000,000
ตัวกลางทางการเงิน	2	3,000,000	9	6,500,000	11	9,500,000
บริการด้านอสังหาริมทรัพย์ การให้เช่าฯ	31	80,900,000	15	10,600,000	46	91,500,000
การศึกษา	1	100,000,000	1	500,000	2	100,500,000
การบริการด้านสุขภาพและงาน สังคมสงเคราะห์			8	6,650,000	8	6,650,000
รวม	151	1,021,150,000	95	72,701,000	246	1,093,851,000

ที่มา : สำนักงานพัฒนาธุรกิจการค้าจังหวัดระยอง

สถานการณ์แรงงานจังหวัดระยอง

สถานการณ์แรงงานจังหวัดระยอง ไตรมาส 1 ปี 2554 ช่วงเดือนมกราคม - มีนาคม 2554
 ขอนำเสนอข้อมูลในประเด็นต่าง ๆ ตามลำดับ คือ

- 1) กำลังแรงงาน การมีงานทำ การว่างงาน
- 2) การส่งเสริมการมีงานทำ
- 3) การพัฒนาศักยภาพแรงงาน
- 4) การคุ้มครองแรงงานและสวัสดิการ
- 5) การประกันสังคม

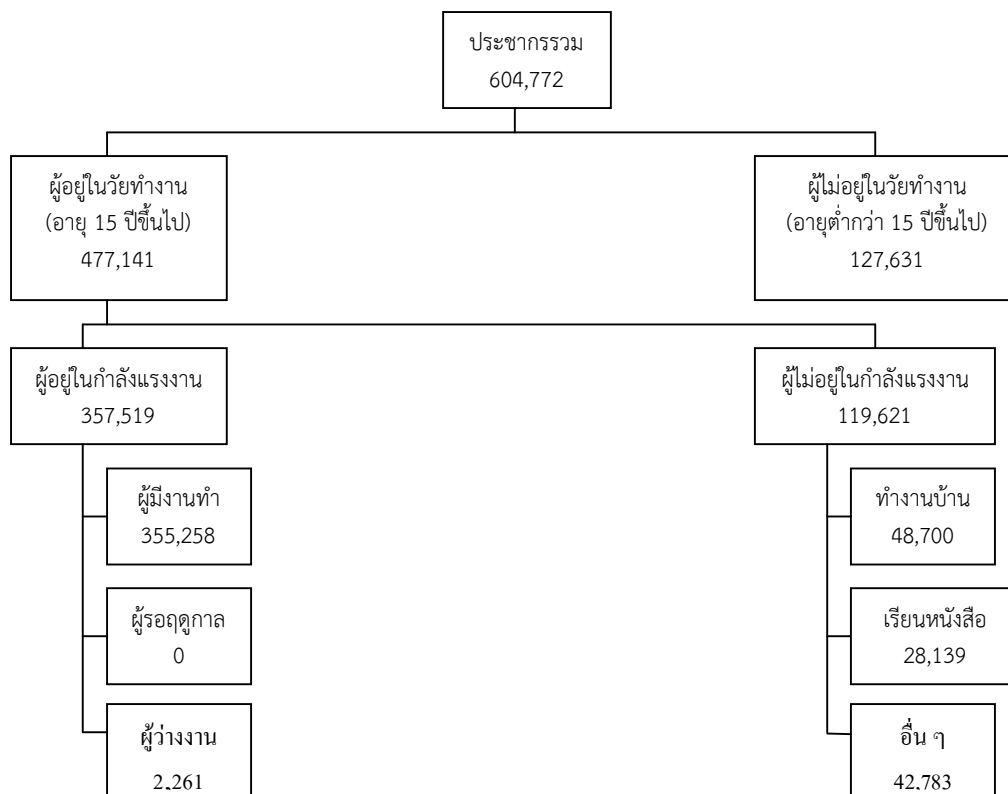
1. กำลังแรงงาน การมีงานทำ การว่างงาน

1.1 โครงสร้างกำลังแรงงาน

สำนักงานสถิติจังหวัดระยอง ได้ดำเนินการสำรวจภาวะการทำงานของประชากร โดยในช่วงเดือน ตุลาคม - ธันวาคม 2553 สรุปรายละเอียดได้ดังนี้

จังหวัดระยองมีจำนวนประชากรรวมทั้งสิ้น 604,772 คน โดยสัดส่วนของประชากรเพศชายมากกว่า ประชากรเพศหญิง กล่าวคือ มีเพศชายจำนวน 302,978 คน คิดเป็นร้อยละ 50.10 ของจำนวนประชากรทั้งหมด และมีเพศหญิงจำนวน 301,794 คน คิดเป็นร้อยละ 49.90 ของจำนวนประชากรทั้งหมด และสามารถแยกเป็น ผู้ที่มีอายุ 15 ปีขึ้นไป จำนวน 477,141 คน แบ่งเป็นผู้ที่อยู่ในกำลังแรงงาน รวม 357,519 คน หรือคิดเป็นร้อยละ 59.12 ของประชากรรวม และเป็นผู้ที่ไม่อยู่ในกำลังแรงงาน 119,621 คน หรือคิดเป็นร้อยละ 19.78 ส่วน ผู้ที่มีอายุต่ำกว่า 15 ปี มีจำนวน 127,631 คน หรือร้อยละ 21.10

แผนภูมิ 1 โครงสร้างประชากรจังหวัดระยอง ไตรมาสที่ 4 ปี 2553 (ตุลาคม - ธันวาคม 2553)



ที่มา : สำนักงานสถิติจังหวัดระยอง



ในกลุ่มผู้อยู่ในวัยทำงาน (ผู้มีอายุ 15 ปีขึ้นไป) จำนวน 477,141 คน พบว่า เป็นผู้อยู่ในกำลังแรงงาน 357,519 คน โดยจำแนกเป็นผู้มีงานทำ 355,258 คน คิดเป็นร้อยละ 99.37 ของผู้อยู่ในกำลังแรงงานทั้งหมด ขณะที่เป็นผู้ว่างงาน 2,261 คน หรือร้อยละ 0.63 ของผู้อยู่ในกำลังแรงงานทั้งหมด เมื่อเปรียบเทียบการมีงานทำระหว่างเพศในไตรมาสนี้จะพบว่า เพศชายมีอัตราการส่วนของการมีงานทำสูงกว่าเพศหญิง (คำนวณจากผู้มีงานทำ จำแนกเพศต่อผู้อยู่ในกำลังแรงงานจำแนกเพศ) กล่าวคือ เพศชายมีอัตราร้อยละ 55.76 ขณะที่เพศหญิงมีร้อยละ 43.61 และเมื่อพิจารณาในภาพรวมจะพบว่าอัตราการมีงานทำซึ่งคำนวณจากสัดส่วนผู้มีงานทำต่อผู้อยู่ในกำลังแรงงาน มีอัตราร้อยละ 99.37 ซึ่งหมายความว่าผู้อยู่ในกำลังแรงงาน 100 คน จะมีงานทำประมาณ 99 คน

ส่วนอัตราการว่างงานซึ่งคำนวณจากผู้ว่างงานต่อผู้อยู่ในกำลังแรงงานมีอัตรา 1.1 โดยเพศชายจะมีอัตราการว่างงานสูงกว่าเพศหญิง กล่าวคือ เพศชายร้อยละ 0.8 ขณะที่เพศหญิงร้อยละ 0.4 ทั้งนี้ อัตราการว่างงานที่สูงและอัตราการว่างงานที่ต่ำเป็นตัวชี้วัดให้เห็นว่าเศรษฐกิจของจังหวัดระยองมีการขยายตัวอย่างต่อเนื่อง มีการจ้างงานอยู่อย่างสม่ำเสมอ และมีการว่างงานที่น้อยมากเมื่อเทียบกับจำนวนผู้ที่อยู่ในกำลังแรงงานทั้งหมด และผู้ที่ไม่อยู่ในกำลังแรงงานพบว่าเป็นผู้ที่ทำงานบ้าน เรียนหนังสือ และอื่นๆ โดยมีจำนวน 48,700 คน 28,139 คน และ 42,783 คน ตามลำดับ (รายละเอียดตามตาราง)

ตาราง 4 ประชากรจังหวัดระยอง จำแนกตามเพศและสถานภาพแรงงาน ไตรมาส 4 ปี 2553

สถานภาพแรงงาน	ชาย	หญิง	รวม
ประชากรรวม	302,978	301,794	604,772
ประชากรอายุ 15 ปีขึ้นไป	237,844	239,297	477,141
ผู้อยู่ในกำลังแรงงาน	201,006	156,513	357,519
- ผู้มีงานทำ	199,349	155,909	355,258
- ผู้ว่างงาน	1,657	604	2,261
- กำลังแรงงานที่รอฤดูกาล	-	-	-
ผู้ไม่อยู่ในกำลังแรงงาน	36,838	82,784	119,622
- ทำงานบ้าน	2,584	46,116	48,700
- เรียนหนังสือ	13,438	14,701	28,139
- ยังเด็ก ขรา / ไม่สามารถทำงานได้	-	-	-
- อื่น ๆ	20,816	21,967	42,783
ประชากรอายุต่ำกว่า 15 ปี	65,134	62,497	127,631

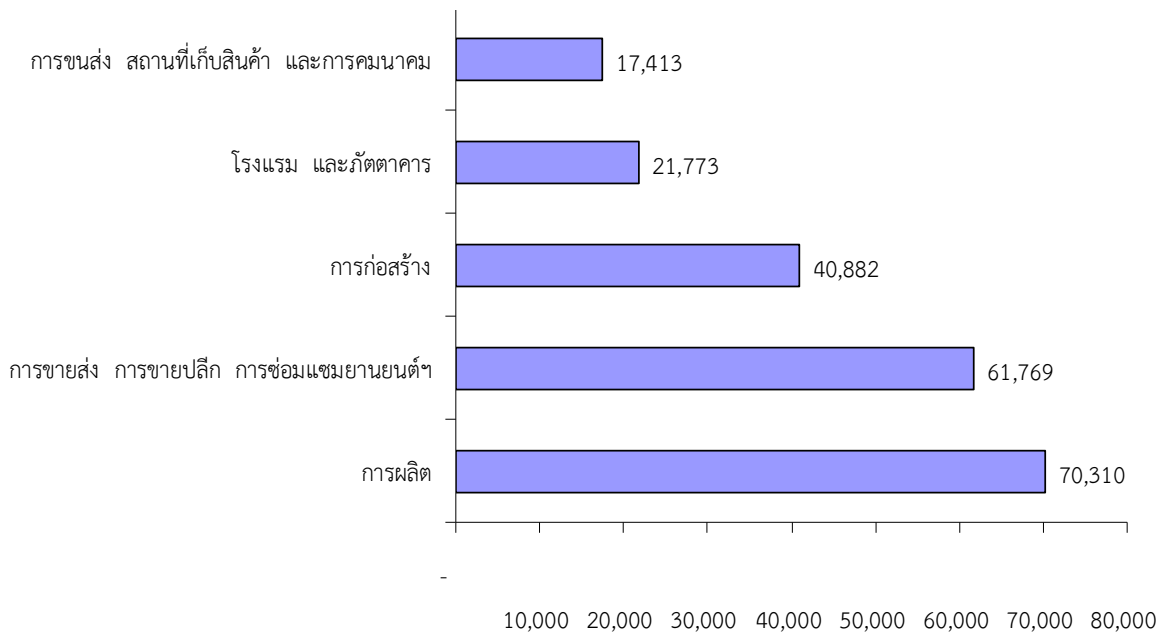
ที่มา : สำนักงานสถิติจังหวัดระยอง

- หมายเหตุ :
1. อัตราการจ้างงานต่อกำลังแรงงานจังหวัด = $\frac{\text{ผู้มีงานทำในจังหวัด} \times 100}{\text{ผู้อยู่ในกำลังแรงงานในจังหวัด}}$
 2. อัตราการว่างงานจังหวัด = $\frac{\text{ผู้ว่างงานในจังหวัด} \times 100}{\text{ผู้อยู่ในกำลังแรงงานในจังหวัด}}$

1.2 ผู้มีงานทำ

สำหรับผู้มีงานทำ 355,258 คน พบว่า ทำงานในภาคเกษตรกรรม 97,724 คน คิดเป็นร้อยละ 27.51 ของผู้มีงานทำทั้งหมด ส่วนผู้ที่ทำงานนอกภาคเกษตรกรรมมีจำนวน 257,534 คน คิดเป็นร้อยละ 72.49 ของผู้มีงานทำทั้งหมด โดยกลุ่มผู้ที่ทำงานนอกภาคเกษตรกรรมจะทำงานในสาขาการผลิต มากที่สุด จำนวน 70,310 คน คิดเป็นร้อยละ 27.30 รองลงมาคือการขายส่ง การขายปลีก การซ่อมแซมยานยนต์ รถจักรยานยนต์ จำนวน 61,769 คน คิดเป็นร้อยละ 23.98 และก่อสร้าง จำนวน 40,882 คน คิดเป็นร้อยละ 15.87 และโรงแรมและภัตตาคาร จำนวน 21,773 คน คิดเป็นร้อยละ 8.45 และการขนส่ง สถานที่เก็บสินค้า และการคมนาคม จำนวน 17,413 คน คิดเป็นร้อยละ 6.76 และกิจการด้านอสังหาริมทรัพย์ การให้เช่าจำนวน 11,402 คิดเป็นร้อยละ 4.43 และกิจกรรมทางธุรกิจและการบริหารราชการ และการป้องกันประเทศ รวมทั้ง การประกันสังคมภาค จำนวน 10,033 คน คิดเป็นร้อยละ 3.90

แผนภูมิ 2 ผู้มีงานทำจังหวัดระยอง จำแนกตามประเภทอุตสาหกรรมนอกภาคเกษตรกรรม 5 อันดับแรก ไตรมาส 4 ปี 2553



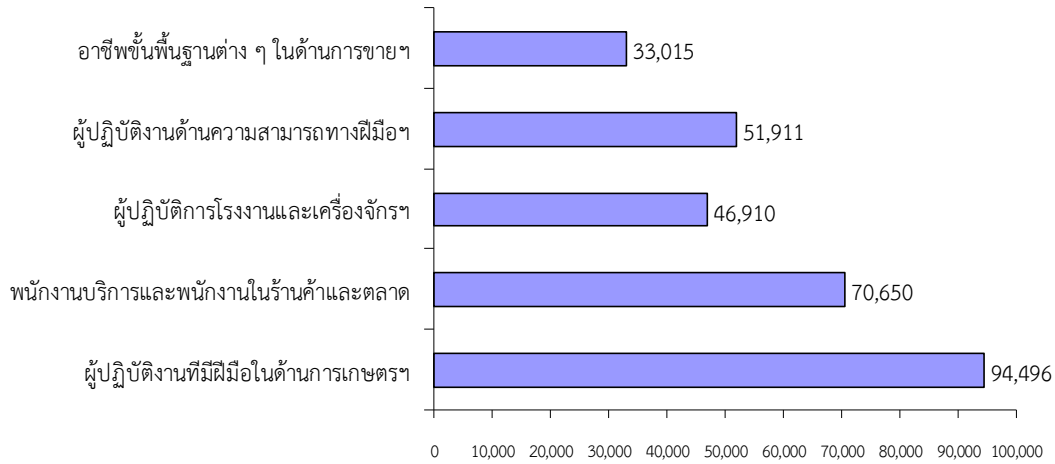
ที่มา : สำนักงานสถิติจังหวัดระยอง

เมื่อพิจารณาผู้มีงานทำตามอาชีพในไตรมาส 4 ปี 2553 พบว่า อาชีพที่มีผู้ทำงานมากที่สุด 5 อันดับแรก คือ

- 1) ผู้ปฏิบัติงานที่มีฝีมือในด้านการเกษตรและการประมง จำนวน 94,496 คน ร้อยละ 26.60
- 2) พนักงานบริการและพนักงานในร้านค้าและตลาด จำนวน 70,650 คน ร้อยละ 19.89
- 3) ผู้ปฏิบัติงานด้านความสามารถทางฝีมือและธุรกิจการค้าที่เกี่ยวข้อง จำนวน 51,911 คน ร้อยละ 14.61
- 4) ผู้ปฏิบัติการโรงงานและเครื่องจักรและผู้ปฏิบัติงานด้านการประกอบจำนวน 46,910 คน ร้อยละ 13.20
- 5) อาชีพขั้นพื้นฐานต่าง ๆ ในด้านการขายและการให้บริการ จำนวน 33,015 คน ร้อยละ 2.29



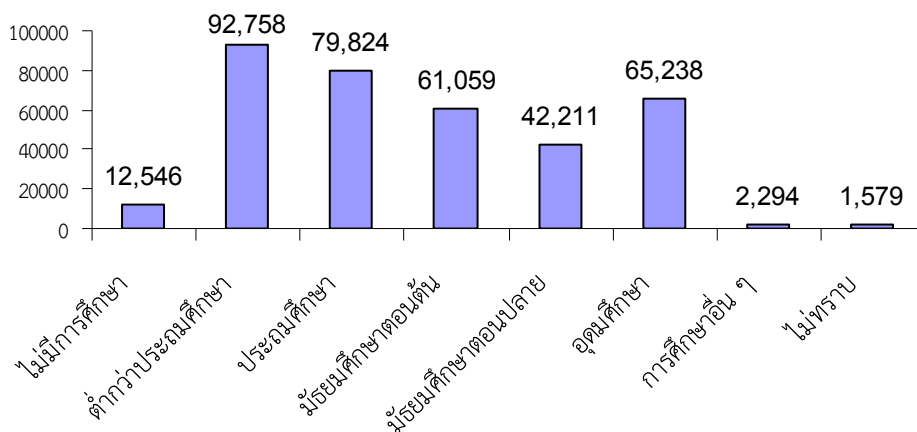
แผนภูมิ 3 ผู้มีงานทำจังหวัดระยอง จำแนกตามอาชีพ ไตรมาส 4 ปี 2553 (5 อันดับแรก)



ที่มา : สำนักงานสถิติจังหวัดระยอง

หากศึกษาถึงระดับการศึกษาของผู้มีงานทำ พบว่า ผู้มีงานทำส่วนใหญ่มีการศึกษาต่ำกว่าประถมศึกษา จำนวน 92,758 คน (ร้อยละ 26.11) รองลงมาเป็นผู้มีการศึกษาระดับประถมศึกษา จำนวน 79,824 คน (ร้อยละ 22.47) และระดับ อุดมศึกษา จำนวน 65,238 คน (ร้อยละ 18.36) และ มัธยมศึกษาตอนต้น จำนวน 61,059 คน (ร้อยละ 17.19) และมัธยมศึกษาตอนปลาย จำนวน 42,211 คน (ร้อยละ 11.88)

แผนภูมิ 4 ผู้มีงานทำจังหวัดระยอง จำแนกตามระดับการศึกษา ไตรมาส 4 ปี 2553

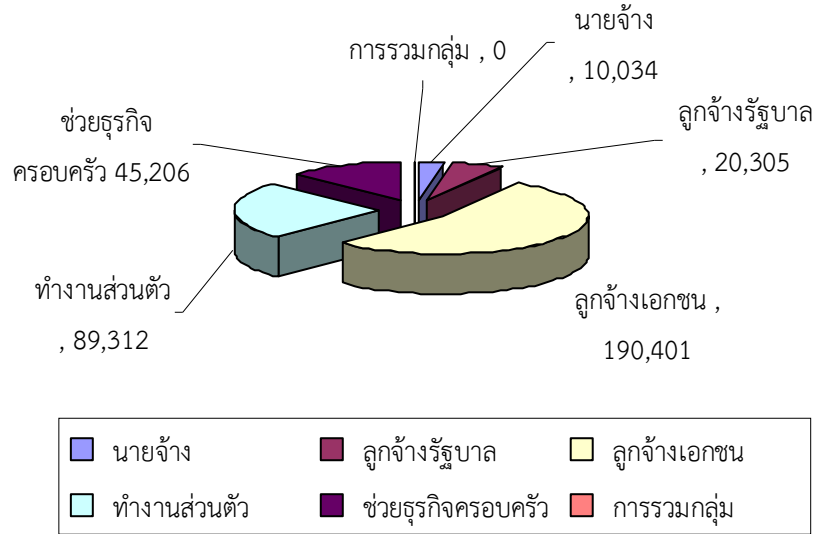


ที่มา : สำนักงานสถิติจังหวัดระยอง

ในด้านสถานภาพการทำงานของผู้มีงานทำ พบว่า ส่วนใหญ่เป็นลูกจ้างเอกชน จำนวน 190,401 คน (ร้อยละ 53.60) รองลงมาทำงานส่วนตัว จำนวน 89,312 คน (ร้อยละ 25.14) และช่วยธุรกิจครอบครัว จำนวน 45,206 คน (ร้อยละ 12.72) และลูกจ้างรัฐบาล จำนวน 20,305 คน (ร้อยละ 5.72) และนายจ้าง จำนวน 10,034 คน (ร้อยละ 2.82)



แผนภูมิ 5 ผู้มีงานทำจังหวัดระยอง จำแนกตามสถานภาพการทำงาน ไตรมาส 4 ปี 2553



ที่มา : สำนักงานสถิติจังหวัดระยอง

1.3 ผู้ว่างงาน

สำหรับภาวะการว่างงานของประชากรจังหวัดระยองมีประชากรว่างงานทั้งสิ้น 2,261 คน เป็นเพศชายจำนวน 1,657 คน คิดเป็นร้อยละ 0.8 และเป็นเพศหญิง จำนวน 604 คน คิดเป็นร้อยละ 0.4

สำหรับอัตราการว่างงานของประชากร ซึ่งหมายถึง สัดส่วนของผู้ว่างงานต่อจำนวนประชากรที่อยู่ในกำลังแรงงาน พบว่า จังหวัดระยองมีอัตราการว่างงานร้อยละ 1.1

2. การส่งเสริมการมีงานทำ

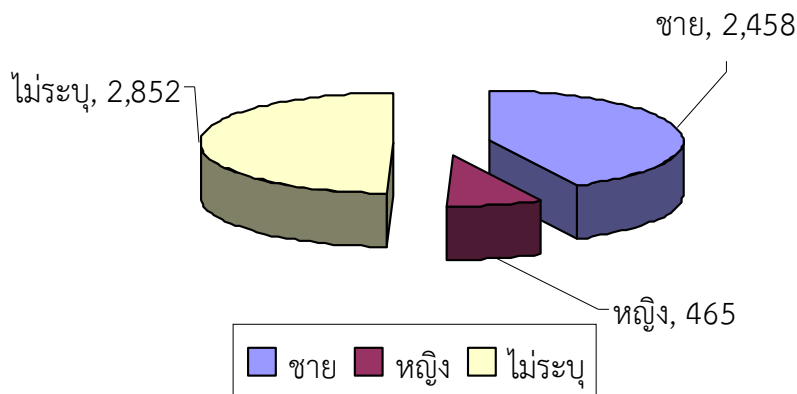
2.1 การจัดหางานในประเทศ

ภารกิจส่งเสริมให้ประชาชนมีงานทำเป็นภารกิจหลักของกระทรวงแรงงานซึ่งดำเนินการโดยสำนักงานจัดหางานจังหวัดระยอง การส่งเสริมการมีงานทำในรูปแบบการจัดหางานมีทั้งการหางานในประเทศและต่างประเทศ

การจัดหางานในจังหวัดระยอง ในช่วงไตรมาส 1 ปี 2554 (มกราคม – มีนาคม 2554) มีตำแหน่งงานว่างที่ได้แจ้งผ่านสำนักงานจัดหางานจังหวัดระยอง มีตำแหน่งงานว่าง 5,775 อัตรา ผู้ลงทะเบียนสมัครงาน 8,654 คน และได้รับการบรรจุงาน 4,172 คน

สำหรับตำแหน่งงานว่างไตรมาส 4 ปี 2553 นี้ พบว่า เป็นชาย 2,458 อัตรา คิดเป็นสัดส่วนร้อยละ 42.56 ของตำแหน่งงานว่างทั้งหมด ขณะที่เพศหญิง 465 อัตรา คิดเป็นร้อยละ 8.05 และไม่ระบุเพศ 2,852 อัตรา คิดเป็นร้อยละ 49.39 การที่ตำแหน่งงานว่างกว่าครึ่งไม่ได้ระบุเพศแสดงให้เห็นว่าสถานประกอบการหรือนายจ้าง พิจารณาเห็นว่างานโดยทั่วไปไม่ว่าชายหรือหญิงสามารถทำได้เช่นกันหรือไม่มีความแตกต่างในเรื่องเพศ ในอีกประการหนึ่งนายจ้างพิจารณาเห็นว่าการไม่ระบุเพศจะมีผลดีในด้านโอกาสการคัดเลือกมากกว่าระบุเพศ

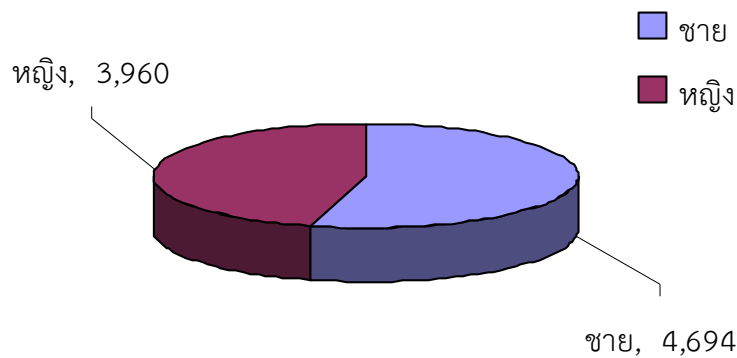
แผนภูมิ 6 ตำแหน่งงานว่างในจังหวัดระยอง แยกตามเพศ ไตรมาส 1 ปี 2554



ที่มา : สำนักงานจัดหางานจังหวัดระยอง

ผู้ลงทะเบียนสมัครงานในไตรมาสนี้ พบว่า มีผู้มาลงทะเบียนสมัครงานมีจำนวนทั้งสิ้น 8,654 คน เป็นชาย 4,694 คน คิดเป็นร้อยละ 54.24 และเป็นหญิง 3,960 คน คิดเป็นร้อยละ 45.76

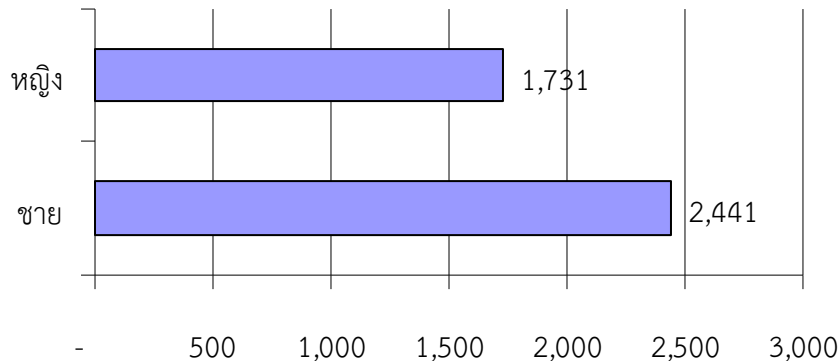
แผนภูมิ 7 ผู้ลงทะเบียนสมัครงาน ไตรมาส 1 ปี 2554



ที่มา : สำนักงานจัดหางานจังหวัดระยอง

สำหรับการบรรจุงานมีผู้ที่ได้รับการบรรจุเข้าทำงานทั้งสิ้น 4,172 คน เป็นชาย 2,441 คน คิดเป็นร้อยละ 58.51 และเป็นหญิง 1,731 คน คิดเป็นร้อยละ 41.49

แผนภูมิ 8 การบรรจุนาน ไตรมาส 1 ปี 2554



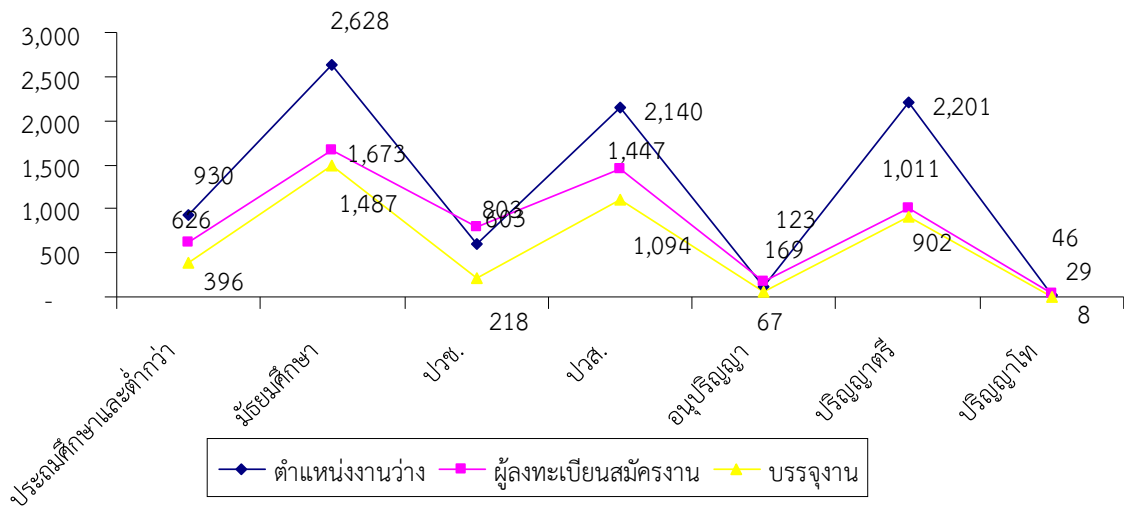
ที่มา : สำนักงานจัดหางานจังหวัดระยอง

สำหรับตำแหน่งงานว่าง จำแนกตามระดับการศึกษา ไตรมาส 1 ปี 2554 (มกราคม – มีนาคม 2554) พบว่า มัธยมศึกษา มีความต้องการร้อยละ 30.37 (2,628 อัตรา) รองลงมาเป็น ระดับ ปริญญาตรี มีความต้องการร้อยละ 25.43 (2,201 อัตรา) และระดับ ปวส. มีความต้องการร้อยละ 24.73 (2,140 อัตรา) และระดับประถมศึกษาและต่ำกว่า มีความต้องการร้อยละ 10.75 (930 อัตรา) และระดับ ปวช. มีความต้องการร้อยละ 6.97 (603 อัตรา)

แสดงให้เห็นว่า ขณะนี้ตลาดแรงงานในจังหวัดระยอง มีความต้องการคนในระดับอนุปริญญาขึ้นไป มากขึ้น ขณะที่ผู้สมัครงานในไตรมาสนี้ ส่วนใหญ่เป็นผู้ที่มีการศึกษาระดับมัธยมศึกษาสูงสุด คิดเป็นร้อยละ 28.97 (1,673 คน) รองลงมาได้แก่ ระดับปวส. คิดเป็นร้อยละ 25.06 (1,447 คน) และระดับปริญญาตรี คิดเป็นร้อยละ 17.51 (1,011 คน) และ ระดับ ปวช. คิดเป็นร้อยละ 13.90 (803 คน) และระดับประถมศึกษาและต่ำกว่า คิดเป็นร้อยละ 10.84 (626 คน)

ส่วนการบรรจุนานนั้นระดับมัศึกษามีสัดส่วนมากที่สุด คือเป็นร้อยละ 35.64 (1,487 คน) เมื่อเทียบกับระดับการศึกษาอื่น ๆ รองลงมาได้แก่ระดับ ปวส. คิดเป็นร้อยละ 26.22 (1,094 คน) และระดับปริญญาตรี คิดเป็นร้อยละ 21.62 (902 คน) และระดับประถมศึกษาและต่ำกว่า คิดเป็นร้อยละ 9.49 (396 คน) และระดับปวช. คิดเป็นร้อยละ 5.23 (218 คน)

แผนภูมิ 9 ตำแหน่งงานว่าง/ ผู้สมัครงาน/ บรรจุงานในจังหวัดระยอง จำแนกตามระดับการศึกษา ไตรมาส 1 ปี 2554

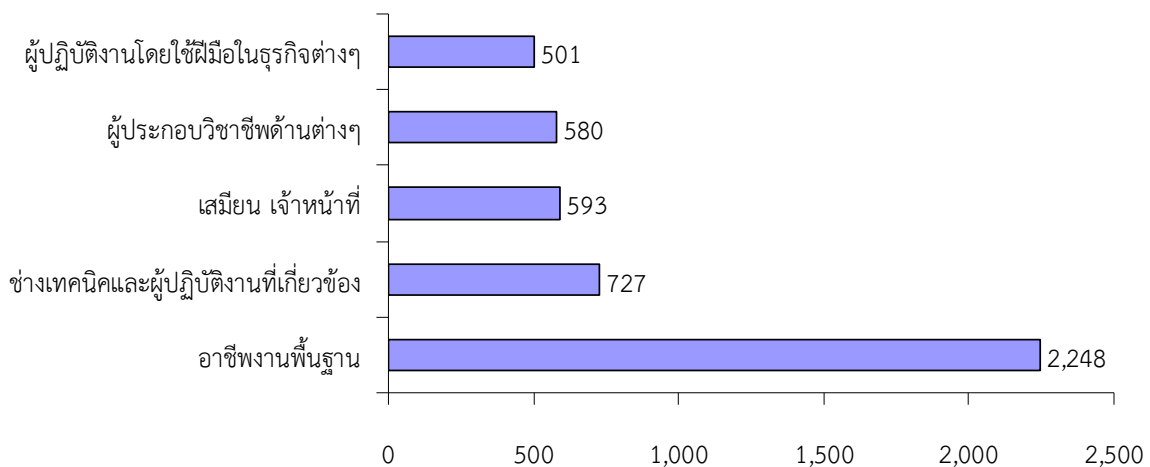


ที่มา : สำนักงานจัดหางานจังหวัดระยอง

ด้านอาชีพ พบว่า ไตรมาสนี้อาชีพที่มีตำแหน่งงานว่างสูงสุด 5 อันดับแรกคือ

- 1) อาชีพงานพื้นฐาน คิดเป็นร้อยละ 38.93 (2,248 อัตรา)
- 2) อาชีพงานช่างเทคนิคและผู้ปฏิบัติงานที่เกี่ยวข้อง คิดเป็นร้อยละ 12.59 (727 อัตรา)
- 3) อาชีพงาน เสมียน เจ้าหน้าที่ คิดเป็นร้อยละ 10.27 (593 อัตรา)
- 4) อาชีพงานผู้ประกอบวิชาชีพด้านต่างๆ คิดเป็นร้อยละ 10.04 (580 อัตรา)
- 5) อาชีพงาน ผู้ปฏิบัติงานโดยใช้ฝีมือในธุรกิจต่างๆ คิดเป็นร้อยละ 9.89 (501 อัตรา)

แผนภูมิ 10 ตำแหน่งงานว่าง แยกเป็นอาชีพสูงสุด 5 อันดับ ไตรมาส 1 ปี 2554



ที่มา : สำนักงานจัดหางานจังหวัดระยอง



สำหรับอาชีพที่มีผู้สมัครงานสูงสุด คือ อาชีพงานงานพื้นฐาน จำนวน 3,156 คน (ร้อยละ 36.47) รองลงมา ได้แก่ อาชีพเสมียน เจ้าหน้าที่ จำนวน 1,145 คน (ร้อยละ 13.23) และ อาชีพ ผู้ปฏิบัติงานโดยใช้ฝีมือในธุรกิจต่างๆ จำนวน 1,136 คน (ร้อยละ 13.13) และอาชีพช่างเทคนิคและผู้ปฏิบัติงานที่เกี่ยวข้อง จำนวน 1,042 คน (ร้อยละ 12.04) และอาชีพ ประกอบวิชาชีพด้านต่างๆ จำนวน 769 คน (ร้อยละ 8.89)

ส่วนการบรรจุงานสูงสุด คือ อาชีพงานพื้นฐาน จำนวน 1,870 คน (ร้อยละ 44.82) รองลงมาคือ อาชีพผู้ปฏิบัติงานโดยใช้ฝีมือในธุรกิจต่างๆ จำนวน 556 คน (ร้อยละ 13.33) และอาชีพ เสมียน เจ้าหน้าที่ จำนวน 467 คน (ร้อยละ 11.19) และอาชีพช่างเทคนิคและผู้ปฏิบัติงานที่เกี่ยวข้อง จำนวน 450 คน (ร้อยละ 10.79) และอาชีพพนักงานบริการ พนักงานขายในร้านค้าและตลาด จำนวน 298 คน (ร้อยละ 7.14) และอาชีพ ผู้ประกอบวิชาชีพด้านต่างๆ จำนวน 239 คน (ร้อยละ 5.73) และอาชีพผู้ปฏิบัติงานในโรงงาน ผู้ควบคุมเครื่องจักร และผู้ปฏิบัติงานด้านการประกอบการ จำนวน 175 คน (ร้อยละ 4.19)

ตาราง 5 ผู้ลงทะเบียนสมัครงาน / การบรรจุงาน จำแนกตามอาชีพ ไตรมาส 1 ปี 2554

ประเภทอาชีพ	ผู้ลงทะเบียนสมัครงาน (คน)	บรรจุงาน (คน)
1. ผู้บัญญัติกฎหมาย ข้าราชการระดับอาวุโส ผู้จัดการ	258	117
2. ผู้ประกอบวิชาชีพด้านต่างๆ	769	239
3. ช่างเทคนิคและผู้ปฏิบัติงานที่เกี่ยวข้อง	1,042	450
4. เสมียน เจ้าหน้าที่	1,145	467
5. พนักงานบริการ พนักงานขายในร้านค้าและตลาด	668	298
6. ผู้ปฏิบัติงานฝีมือด้านการเกษตรและประมง (แปรรูปขั้นพื้นฐาน)	0	0
7. ผู้ปฏิบัติงานโดยใช้ฝีมือในธุรกิจต่างๆ	1,136	556
8. ผู้ปฏิบัติงานในโรงงาน ผู้ควบคุมเครื่องจักรและผู้ปฏิบัติงานด้านการประกอบการ	480	175
9. อาชีพงานพื้นฐาน	3,156	1,870
T ผู้ฝึกงาน	0	0
รวม	8,654	4,172

ที่มา : สำนักงานจัดหางานจังหวัดระยอง

หากศึกษาในด้านอุตสาหกรรม พบว่า อุตสาหกรรมที่มีตำแหน่งงานว่างสูงสุด 3 อันดับ ในไตรมาส 1 ปี 2554 คือ

- 1) การผลิต จำนวน 3,720 อัตรา (ร้อยละ 70.20)
- 2) การก่อสร้าง 624 อัตรา (ร้อยละ 11.83)
- 3) โรงแรมและภัตตาคาร จำนวน 237 อัตรา (ร้อยละ 4.47)
- ไม่ทราบ จำนวน 715 อัตรา (ร้อยละ 13.49)

จากการศึกษาพบว่า ตำแหน่งงานว่างส่วนใหญ่ของจังหวัดระยองจะอยู่ในสาขาการผลิต เนื่องจากจังหวัดระยองเป็นจังหวัดที่มีโรงงานอุตสาหกรรม เกิดขึ้นเป็นจำนวนมาก ทำให้มีความต้องการแรงงานในด้านนี้สูง

ส่วนการบรรจุงานพบว่า อุตสาหกรรมที่มีการบรรจุงานสูงสุด ได้แก่ การผลิต จำนวน 2,070 คน คิดเป็นร้อยละ 35.13 รองลงมา คือการก่อสร้าง จำนวน 1,678 คน คิดเป็นร้อยละ 28.47 และ โรงแรมและภัตตาคาร จำนวน 185 คน คิดเป็นร้อยละ 3.14 และไม่ทราบ จำนวน 1,960 คน คิดเป็นร้อยละ 33.26

ตาราง 6 จำนวนตำแหน่งงานว่างและการบรรจุงานจังหวัดระยอง จำแนกตามประเภทอุตสาหกรรม ไตรมาส 1 ปี 2551 (3 อันดับ)

ประเภทอุตสาหกรรม	ตำแหน่งงานว่าง		บรรจุงาน	
	จำนวน (อัตรา)	ร้อยละ	จำนวน (คน)	ร้อยละ
1. การผลิต	3,720	70.20	2,070	35.13
2. การก่อสร้าง	624	11.83	1,678	28.47
3. โรงแรมและภัตตาคาร	237	4.47	185	3.14
- ไม่ทราบ	835	13.49	1,960	33.26
รวม	5,299	100.00	5,893	100.00

ที่มา : สำนักงานจัดหางานจังหวัดระยอง

ช่วงอายุที่เป็นที่ต้องการของตลาดแรงงานในไตรมาสนี้ ส่วนใหญ่จะมีอายุระหว่าง 18 - 39 ปี โดยที่อายุ 25 - 29 ปี มีความต้องการสูงสุดถึง 2,662 อัตรา (ร้อยละ 30.76) รองลงมาคือ อายุ 30 - 39 ปี มีความต้องการ 2,223 อัตรา (ร้อยละ 25.69) และอายุ 18 - 24 ปี มีความ 1,955 อัตรา (ร้อยละ 22.59)

ขณะเดียวกันผู้สมัครงานส่วนใหญ่จะมีอายุ 25 - 29 ปี จำนวน 1,952 คน (ร้อยละ 33.80) รองลงมาคือ อายุ 18 - 24 ปี จำนวน 1,801 คน (ร้อยละ 31.19) และ 30 - 39 ปี จำนวน 1,341 คน (ร้อยละ 23.22)

ขณะที่ผู้มีอายุ 25- 29 ปี ได้รับการบรรจุงานสูงสุด จำนวน 1,424 คน (ร้อยละ 34.13) รองลงมาคือ อายุ 30 - 39 ปี 1,040 คน (ร้อยละ 24.93) และอายุ 18 - 24 ปี จำนวน 981 คน (ร้อยละ 23.51)



ตาราง 7 ตำแหน่งงานว่าง / ผู้ลงทะเบียนสมัครงาน / การบรรจุนงานจังหวัดระยอง จำแนกตามอายุ ไตรมาส 1 ปี 2554

ช่วงอายุ	ตำแหน่งงานว่าง		ผู้ลงทะเบียนสมัครงาน		บรรจุนงาน	
	อัตรา	ร้อยละ	คน	ร้อยละ	คน	ร้อยละ
15-17	-	-	-	-	-	-
18-24	1,955	22.59	1,801	31.19	981	23.51
25-29	2,662	30.76	1,952	33.80	1,424	34.13
30-39	2,223	25.69	1,341	23.22	1,040	24.93
40-49	1,327	15.33	626	10.84	563	13.49
50-59	487	5.63	55	0.95	164	3.94
60 ปีขึ้นไป	-	-	-	-	-	-
รวม	4,074	100.00	6,296	100.00	3,614	100.00

ที่มา : สำนักงานจัดหางานจังหวัดระยอง

ภารกิจส่งเสริมการมีงานทำนอกจากภารกิจที่ได้กล่าวมาแล้ว สำนักงานจัดหางานจังหวัดระยองได้มีการจัดกิจกรรมต่าง ๆ เพื่อส่งเสริมให้ประชาชนกลุ่มต่าง ๆ มีงานทำไม่ว่าจะเป็นผู้จบการศึกษาใหม่ ผู้ว่างงาน ผู้ใช้แรงงานที่มีงานทำอยู่แล้ว และมีความประสงค์จะเปลี่ยนงาน ผู้สูงอายุ แม่บ้าน หรือผู้ต้องการรับงานไปทำที่บ้าน รวมทั้งทหาร เยาวชนในสถานพินิจให้มีงานทำโดยกิจกรรมต่าง ๆ ที่จัดให้กลุ่มเป้าหมายดังกล่าวข้างต้น ส่วนในไตรมาส 1 ปี 2554 ยังไม่มีการจัดกิจกรรม

ตาราง 8 กิจกรรมที่ดำเนินการเพื่อส่งเสริมการมีงานทำในจังหวัดระยอง จำแนกตามประเภทกิจกรรม ไตรมาส 1 ปี 2554

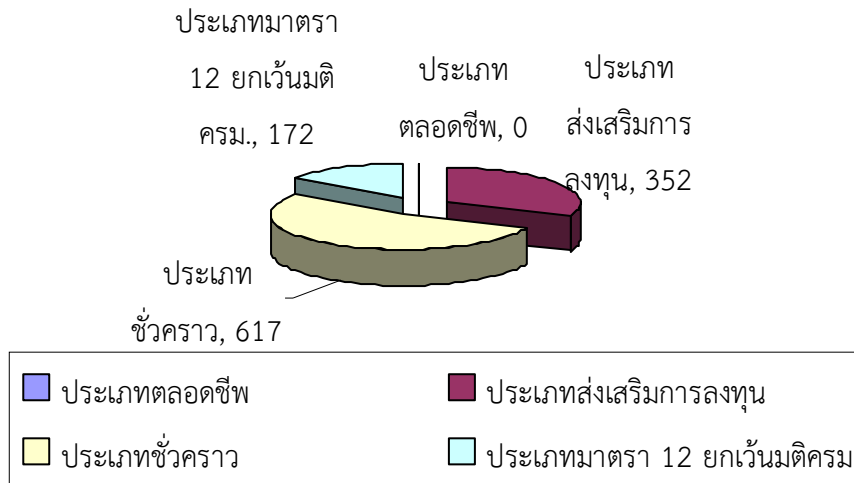
กิจกรรมที่ดำเนินการเพื่อส่งเสริมการมีงานทำ	จำนวนครั้งที่จัดกิจกรรม	ผู้ได้รับประโยชน์(คน)		
		ชาย	หญิง	รวม
1. แนะนำอาชีพ	-	-	-	-
2. มหกรรมอาชีพ	-	-	-	-
3. ส่งเสริมการประกอบอาชีพอิสระ	6	826	1,012	1,838
4. ส่งเสริมการประกอบอาชีพเพื่อผู้สูงอายุ	-	-	-	-
5. อบรมผู้รับงาน / ผู้นำกลุ่มรับงานไปทำที่บ้าน	-	-	-	-
6. ประสานให้เกิดการรับงานไปทำที่บ้าน	-	-	-	-

ที่มา : สำนักงานจัดหางานจังหวัดระยอง

2.2 แรงงานต่างด้าว

จำนวนแรงงานต่างด้าวที่เข้ามาทำงานอย่างถูกต้องตามกฎหมาย ณ เดือนมีนาคม 2554 สามารถแยกเป็นประเภทส่งเสริมการลงทุน จำนวน 352 คน (ร้อยละ 30.85) และประเภทชั่วคราว จำนวน 617 คน (ร้อยละ 54.08) และประเภทมาตรา 12 ยกเว้นมติกรม. จำนวน 172 คน (ร้อยละ 15.07)

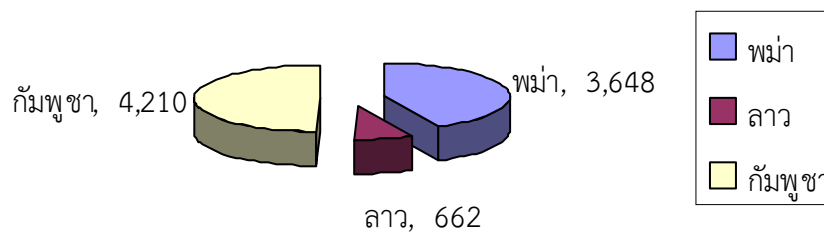
แผนภูมิ 11 แรงงานต่างด้าวถูกกฎหมายจังหวัดระยอง จำแนกตามประเภทการได้รับอนุญาต ณ เดือนมีนาคม 2554



ที่มา : สำนักงานจัดหางานจังหวัดระยอง

สำหรับแรงงานต่างด้าวตามมติคณะรัฐมนตรี (ครม.) เป็นแรงงานที่ประเทศไทยอนุญาตให้มาทำงานเป็นการชั่วคราว เพื่อทดแทนการขาดแคลนแรงงานในประเทศไทย แรงงานในกลุ่มนี้มี 3 สัญชาติคือ พม่า ลาว กัมพูชา สำหรับในปี 2554 ข้อมูล ณ เดือนมีนาคม 2554 จำนวนแรงงานต่างด้าวที่อยู่ในระบบทะเบียนของสำนักงานจัดหางานจังหวัดระยอง มีจำนวนทั้งสิ้น 8,520 คน หากพิจารณาตามสัญชาติ พบว่า สัญชาติกัมพูชามีจำนวน 4,210 คน คิดเป็นร้อยละ 49.41 สัญชาติพม่ามี จำนวน 3,648 คน คิดเป็นร้อยละ 42.82 และลาว มีจำนวน 662 คน คิดเป็นร้อยละ 7.77

แผนภูมิ 12 แรงงานต่างด้าวตามมติครม. ปี 2554 จังหวัดระยอง จำแนกตามสัญชาติ ณ เดือน มีนาคม 2554



ที่มา : สำนักงานจัดหางานจังหวัดระยอง

2.3 แรงงานไทยในต่างประเทศ

แรงงานไทยที่ลงทะเบียนไปทำงานต่างประเทศในไตรมาส 1 ปี 2554 พบว่า ผู้แจ้งความประสงค์ไปทำงานต่างประเทศส่วนใหญ่เป็นผู้มีการศึกษาระดับมัธยมศึกษา มี จำนวน 95 คน คิดเป็นร้อยละ 41.67 และระดับประถมศึกษา มี จำนวน 94 คน คิดเป็นร้อยละ 41.23 และระดับปวช. ปวส. ปวท. อนุปริญญา มี จำนวน 28 คน คิดเป็นร้อยละ 12.28 และปริญญาตรี จำนวน 10 คน คิดเป็นร้อยละ 4.39 และปริญญาโท จำนวน 1 คน คิดเป็นร้อยละ 0.44



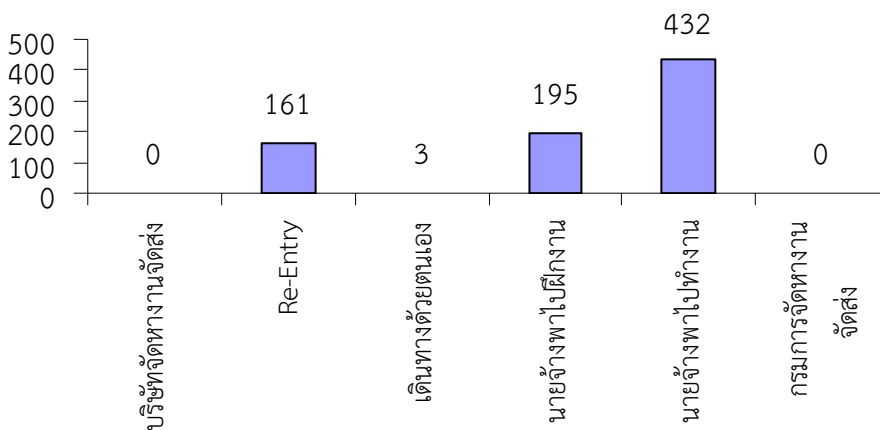
ตาราง 9 จำนวนแรงงานไทยที่ลงทะเบียนแจ้งความประสงค์เดินทางไปทำงานต่างประเทศ ไตรมาส1ปี 2554

ระดับการศึกษา	ชาย (คน)	หญิง (คน)	รวม (คน)
ประถมศึกษา	94	1	95
มัธยมศึกษา	91	3	94
ปวช. ปวส. ปวท. อนุปริญญา	25	3	28
ปริญญาตรี	10	0	10
ปริญญาโท	1	0	1
ปริญญาเอก	0	0	0
รวม	221	7	228

ที่มา : สำนักงานจัดหางานจังหวัดระยอง

แรงงานไทยในจังหวัดระยอง ที่ได้รับการขออนุมัติเดินทางไปทำงานต่างประเทศ พบว่า ส่วนใหญ่เดินทางโดย นายจ้างพาไปทำงาน จำนวน 432 คน คิดเป็นร้อยละ 54.61 รองลงมาคือนายจ้างพาไปฝึกงาน จำนวน 195 คน คิดเป็นร้อยละ 24.65 และ Re - Entry จำนวน 161 คน คิดเป็นร้อยละ 20.35 และเดินทางด้วยตนเอง จำนวน 3 คน คิดเป็นร้อยละ 0.38

แผนภูมิ 13 จำนวนแรงงานไทยในจังหวัดระยอง ที่ได้รับการขออนุมัติเดินทางไปทำงานต่างประเทศ จำแนกตามวิธีการเดินทาง ไตรมาส 1 ปี 2554



ที่มา : สำนักงานจัดหางานจังหวัดระยอง



3. การพัฒนาศักยภาพแรงงาน

การนำเสนอและวิเคราะห์ข้อมูลในส่วนนี้เป็นการพัฒนาฝีมือแรงงานในส่วนที่อยู่ในความรับผิดชอบของกระทรวงแรงงานเท่านั้น

ในรอบไตรมาส 1 ปี 2554 (กรกฎาคม – กันยายน 2553) ศูนย์พัฒนาฝีมือแรงงานจังหวัดระยองได้ดำเนินการฝึกอบรมพัฒนาผู้ใช้แรงงานในรูปแบบต่าง ๆ ได้แก่ การฝึกเตรียมเข้าทำงาน การฝึกยกระดับฝีมือแรงงาน การทดสอบมาตรฐานฝีมือแรงงาน และการเสริมทักษะฝีมือแรงงาน เพื่อเพิ่มศักยภาพฝีมือแรงงานไทยให้มีมาตรฐานฝีมือทัดเทียมประเทศต่าง ๆ ขณะเดียวกันเป็นการพัฒนาทักษะ ให้สอดคล้องกับความต้องการของตลาดแรงงาน โดยภาพรวมของการฝึกต่าง ๆ ในไตรมาส 1 ปี 2554

3.1 การฝึกเตรียมเข้าทำงาน ในไตรมาส 3 ปี 2553 พบว่าการฝึกเตรียมเข้าทำงาน ทั้งสิ้น จำนวน 48 คน หากพิจารณาตามกลุ่มอาชีพที่ฝึก พบว่า กลุ่ม ช่างเครื่องกล มีการฝึกเตรียมเข้าทำงาน สูงสุดคือ จำนวน 18 คน (ร้อยละ 37.50) รองลงมาเป็น ช่างไฟฟ้า อิเล็กทรอนิกส์ คอมพิวเตอร์ จำนวน 17 คน (ร้อยละ 35.42) และช่างอุตสาหกรรม จำนวน 13 คน (ร้อยละ 27.08) มีผู้ผ่านการฝึกยกระดับฝีมือแรงงาน จำนวน 4 คน

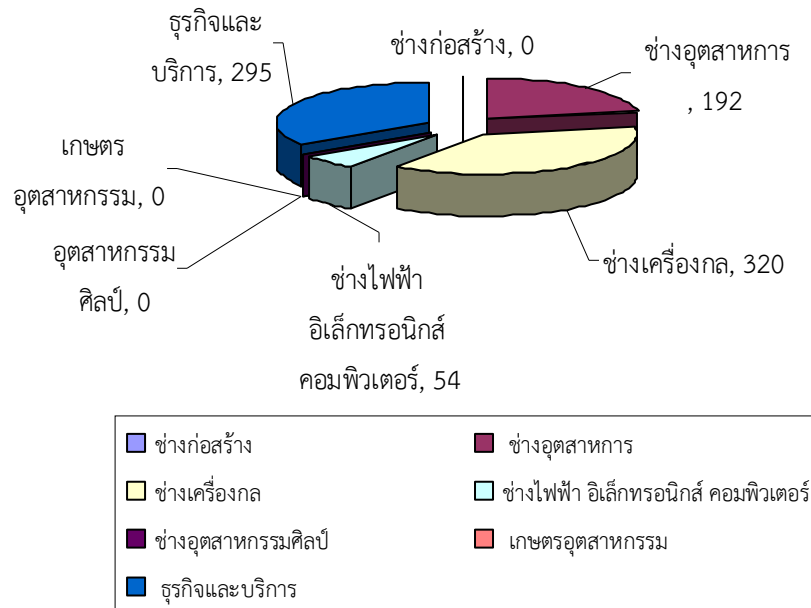
ตาราง 10 การฝึกเตรียมเข้าทำงานในจังหวัดระยอง จำแนกตามกลุ่มอาชีพ ไตรมาสที่ 3 ปี 2553

กลุ่มอาชีพ	จำนวน (คน)	
	ผู้เข้ารับการฝึก	ผู้ผ่านการฝึก
1. ช่างก่อสร้าง	-	-
2. ช่างอุตสาหกรรม	13	4
3. ช่างเครื่องกล	18	-
4. ช่างไฟฟ้า อิเล็กทรอนิกส์ คอมพิวเตอร์	17	-
5. ช่างอุตสาหกรรมศิลป์	-	-
6. เกษตรอุตสาหกรรม	-	-
7. ธุรกิจและบริการ	-	-
รวม	48	4

ที่มา : ศูนย์พัฒนาฝีมือแรงงานจังหวัดระยอง

3.2 การฝึกยกระดับฝีมือแรงงาน ในไตรมาส 1 ปี 2554 พบว่าการฝึกยกระดับฝีมือแรงงานทั้งสิ้น จำนวน 861 คน หากพิจารณาตามกลุ่มอาชีพที่ฝึก พบว่า กลุ่ม ช่างเครื่องกล จำนวน 320 คน (ร้อยละ 37.17) รองลงมาเป็น ธุรกิจและบริการ มีการฝึกยกระดับฝีมือแรงงานสูงสุดคือ จำนวน 295 คน (ร้อยละ 34.26) และช่างอุตสาหกรรม จำนวน 192 คน (ร้อยละ 22.30) และช่างไฟฟ้า อิเล็กทรอนิกส์ คอมพิวเตอร์ จำนวน 54 คน (ร้อยละ 6.27) มีผู้ผ่านการฝึกยกระดับฝีมือแรงงาน จำนวน 826 คน

แผนภูมิ 14 การฝึกยกระดับฝีมือแรงงานในจังหวัดระยอง จำแนกตามกลุ่มอาชีพ ไตรมาส 1 ปี 2554



ที่มา : ศูนย์พัฒนาฝีมือแรงงานจังหวัดระยอง

3.3 การทดสอบมาตรฐานฝีมือแรงงาน ในช่วงไตรมาส 1 ปี 2554 พบว่า มีการทดสอบมาตรฐานฝีมือแรงงานทั้งสิ้น จำนวน 301 คน มีผู้ผ่านการทดสอบ จำนวน 240 คน กลุ่มที่มีการทดสอบมากที่สุดคือ ช่างไฟฟ้า อิเล็กทรอนิกส์ คอมพิวเตอร์ จำนวน 163 คน ร้อยละ 54.15 และช่างเครื่องกล จำนวน 85 คน ร้อยละ 28.24 และช่างอุตสาหกรรมจำนวน 53 คน ร้อยละ 17.61

ตาราง 11 การทดสอบมาตรฐานฝีมือแรงงานในจังหวัดระยอง จำแนกตามกลุ่มอาชีพ ไตรมาส 1 ปี 2554

กลุ่มอาชีพ	จำนวน (คน)	
	ผู้เข้ารับการทดสอบ	ผู้ผ่านการทดสอบ
1. ช่างก่อสร้าง	0	0
2. ช่างอุตสาหกรรม	53	34
3. ช่างเครื่องกล	85	81
4. ช่างไฟฟ้า อิเล็กทรอนิกส์ คอมพิวเตอร์	163	125
5. ช่างอุตสาหกรรมศิลป์	0	0
6. เกษตรอุตสาหกรรม	0	0
7. ธุรกิจและบริการ	0	0
รวม	301	240

ที่มา : ศูนย์พัฒนาฝีมือแรงงานจังหวัดระยอง



3.4 การฝึกอาชีพเสริม ในช่วงไตรมาส 1 ปี 2554 พบว่า มีการฝึกอาชีพเสริมทั้งสิ้น จำนวน 215 คน มีผู้ผ่านการทดสอบ จำนวน 212 คน กลุ่มที่มีการฝึกอาชีพเสริมมากที่สุดคือ ช่างเครื่องกล จำนวน 51 คน ร้อยละ 23.72 และ กลุ่มธุรกิจและบริการ จำนวน 44 คน ร้อยละ 20.47 และช่างอุตสาหกรรม จำนวน 42 คน ร้อยละ 19.53 และช่างไฟฟ้า อิเล็กทรอนิกส์ คอมพิวเตอร์ จำนวน 41 คน ร้อยละ 19.07 และช่างก่อสร้าง จำนวน 37 คน ร้อยละ 17.21

ตาราง 12 การฝึกอาชีพเสริมในจังหวัดระยอง จำแนกตามกลุ่มอาชีพ ไตรมาส 1 ปี 2554

กลุ่มอาชีพ	จำนวน (คน)	
	ผู้เข้ารับการฝึก	ผู้ผ่านการฝึก
1. ช่างก่อสร้าง	37	37
2. ช่างอุตสาหกรรม	42	42
3. ช่างเครื่องกล	51	48
4. ช่างไฟฟ้า อิเล็กทรอนิกส์ คอมพิวเตอร์	41	41
5. ช่างอุตสาหกรรมศิลป์	0	0
6. เกษตรอุตสาหกรรม	0	0
7. ธุรกิจและบริการ	44	44
รวม	215	212

ที่มา : ศูนย์พัฒนาฝีมือแรงงานจังหวัดระยอง

4. การคุ้มครองแรงงานและสวัสดิการ

4.1 การตรวจแรงงาน

กระทรวงแรงงานนอกจากจะมีภารกิจด้านการส่งเสริมการมีงานทำ การพัฒนาฝีมือแรงงานเพื่อยกระดับฝีมือให้เป็นที่ยอมรับของตลาดแรงงาน และทัดเทียมมาตรฐานสากลแล้ว อีกภารกิจหนึ่งที่เกิดขึ้นต่อเนื่องภายหลังการส่งเสริมให้คนมีงานทำแล้วคือ ภารกิจด้านการคุ้มครองลูกจ้างให้ได้รับความเป็นธรรมในการทำงาน โดยสำนักงานสวัสดิการและคุ้มครองแรงงานจังหวัดระยอง เป็นหน่วยงานในสังกัดกระทรวงแรงงาน ที่มีบทบาทในการคุ้มครองผู้ใช้แรงงานให้ได้รับความเป็นธรรมจากการจ้างงาน ภายใต้พระราชบัญญัติคุ้มครองแรงงานเพื่อไม่ให้ถูกเอารัดเอาเปรียบจากนายจ้าง โดยมีจุดมุ่งหมายสูงสุดคือ ให้มีคุณภาพชีวิตที่ดีขึ้น ขณะเดียวกันในอีกด้านหนึ่งก็ต้องผดุงไว้ซึ่งความยุติธรรมกับฝ่ายนายจ้าง กล่าวคือ ไม่โอนเอียงไปด้านใดด้านหนึ่ง ทั้งนี้ มาตรการที่จะช่วยให้ผู้ใช้แรงงานได้รับรายได้และสวัสดิการที่เป็นธรรมเพียงพอต่อการดำรงชีวิต รวมถึงได้รับการคุ้มครองแรงงานให้มีคุณภาพชีวิตที่ดีขึ้นได้ คือ การตรวจสถานประกอบการเพื่อให้แน่ใจ ว่าผู้ใช้แรงงานได้รับการปฏิบัติและดูแลตามกฎหมาย ขณะเดียวกันจะเป็นมาตรฐานในการกระตุ้น ให้สถานประกอบการเอาใจใส่ดูแลลูกจ้างของตนให้มากขึ้นอีกด้วย อย่างไรก็ตามการตรวจสถานประกอบการมิใช่เป็นการไปจับผิดนายจ้าง หากแต่เป็นการตรวจเพื่อให้คำแนะนำความรู้ในการปฏิบัติที่ถูกต้องแก่นายจ้าง รวมทั้งสร้างความเข้าใจแก่ลูกจ้าง/ ผู้ใช้แรงงาน ในการปฏิบัติที่ถูกต้องอีกด้วย สำหรับในไตรมาส 1 ปี 2554 (ช่วงเดือนมกราคม – มีนาคม 2554) สำนักงานสวัสดิการและคุ้มครองแรงงานจังหวัดระยองได้ดำเนินการตรวจสถานประกอบการทั้งสิ้น 140 แห่ง มีลูกจ้างที่ผ่านการตรวจรวม 16,375 คน



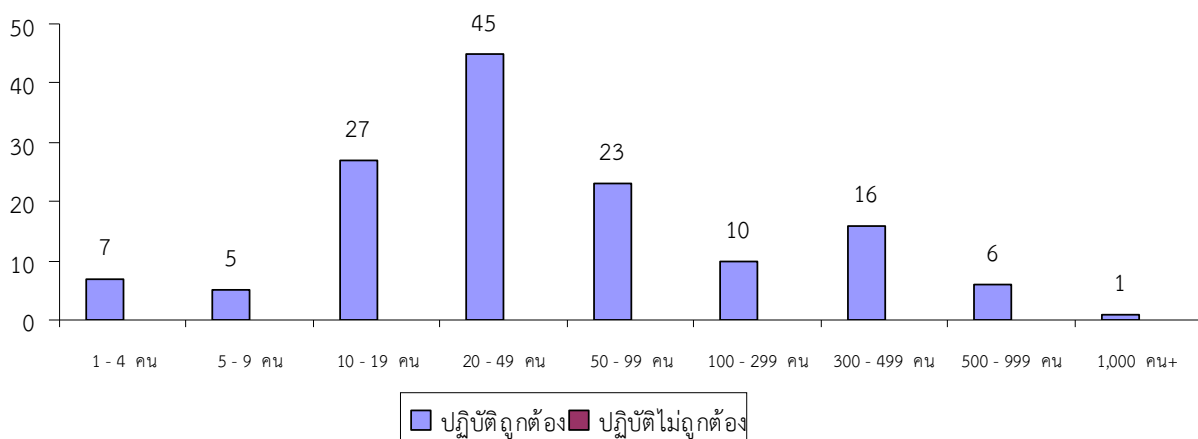
ตาราง 13 จำนวนสถานประกอบการและลูกจ้างที่ผ่านการตรวจในจังหวัดระยอง ไตรมาส 1 ปี 2554

ขนาดสถานประกอบการ	สถานประกอบการที่ผ่านการตรวจ (แห่ง)	ลูกจ้างที่ผ่านการตรวจ (คน)			
		ชาย	หญิง	เด็ก	รวม
1 - 4 คน	7	8	8	0	16
5 - 9 คน	5	20	12	0	32
10 - 19 คน	27	166	191	0	357
20 - 49 คน	45	848	738	13	1,599
50 - 99 คน	23	952	722	0	1,674
100 - 299 คน	10	734	652	0	1,386
300 - 499 คน	16	3,219	1,621	0	4,840
500 - 999 คน	6	2,916	923	0	3,839
1,000 คน ⁺	1	529	2,103	0	2,632
รวม	140	9,392	6,970	13	16,375

ที่มา : สำนักงานสวัสดิการและคุ้มครองแรงงานจังหวัดระยอง

ในส่วนผลการตรวจจากจำนวนที่ตรวจทั้งหมด 140 แห่ง พบว่าสถานประกอบการ ปฏิบัติถูกต้องตามกฎหมาย คุ้มครองแรงงาน จำนวน 140 แห่ง ในไตรมาสนี้ไม่พบการปฏิบัติไม่ถูกต้อง

แผนภูมิ 15 เปรียบเทียบสถานประกอบการที่ปฏิบัติถูกต้อง/ ไม่ถูกต้องตามกฎหมายคุ้มครองแรงงาน ไตรมาส 1 ปี 2554



ที่มา : สำนักงานสวัสดิการและคุ้มครองแรงงานจังหวัดระยอง



เมื่อสำนักงานสวัสดิการและคุ้มครองแรงงานจังหวัดระยองตรวจพบว่า สถานประกอบการไม่ปฏิบัติตามกฎหมายคุ้มครองแรงงาน จะมีการดำเนินการเพื่อให้สถานประกอบการนั้นปฏิบัติให้ถูกต้องตามกฎหมายแรงงาน เพื่อให้เกิดความเป็นธรรมแก่ลูกจ้าง ได้แก่ การแนะนำให้นายจ้างปฏิบัติให้ถูกต้องออกหนังสือเชิญพบ ออกคำสั่งให้ดำเนินการ เปรียบเทียบปรับ หรือส่งเรื่องดำเนินคดี

ทั้งนี้การจะดำเนินการให้ลักษณะใดจะพิจารณาตามความรุนแรงของปัญหา จากการดำเนินการของเจ้าหน้าที่สำหรับสถานประกอบการทั้งหมด เป็นการให้คำแนะนำแก่เจ้าของสถานประกอบการเพื่อปฏิบัติ ให้ถูกต้องตามกฎหมายต่อไป

สำหรับการตรวจความปลอดภัยในการทำงาน ซึ่งเป็นเครื่องมือในการคุ้มครองดูแลความปลอดภัย อาชีวอนามัย และสภาพแวดล้อมในการทำงานของลูกจ้าง เป็นอีกมาตรการหนึ่งที่มีการดำเนินการเพื่อกระตุ้นส่งเสริมให้เจ้าของสถานประกอบการเห็นความสำคัญ และตระหนักถึงเรื่องความปลอดภัยในการทำงาน เพราะหากการทำงานมีความปลอดภัยย่อมส่งผลถึงคุณภาพชีวิตที่ดีของผู้ใช้แรงงานตามมา เมื่อคนงานมีคุณภาพชีวิตที่ดีจะทำงานอย่างมีความสุขและจะส่งผลต่อผลผลิตที่เพิ่มสูงขึ้นของสถานประกอบการอันนำไปสู่ผลกำไรตามมาในท้ายที่สุดนั่นเอง ในรอบไตรมาสที่ 1 ปี 2554 สำนักงานสวัสดิการและคุ้มครองแรงงานจังหวัดระยอง ได้ดำเนินการตรวจความปลอดภัยในสถานประกอบการทั้งสิ้น 63 แห่ง ลูกจ้างผ่านการตรวจทั้งสิ้น 11,074 คน

ตาราง 14 การตรวจความปลอดภัยในสถานประกอบการจังหวัดระยอง จำแนกตามสถานประกอบการ ไตรมาส 1 ปี 2554

ขนาดสถานประกอบการ	สถานประกอบการที่ผ่านการตรวจ (แห่ง)	ลูกจ้างที่ผ่านการตรวจ (คน)			
		ชาย	หญิง	เด็ก	รวม
1 - 4 คน	1	0	3		3
5 - 9 คน	2	8	5		13
10 - 19 คน	12	50	87		137
20 - 49 คน	13	271	213		484
50 - 99 คน	11	460	317		777
100 - 299 คน	16	1,526	1,581		3,107
300 - 499 คน	3	993	417		1,410
500 - 999 คน	4	2,259	252		2,511
1,000 คน ⁺	1	529	2,103		2,632
รวม	63	6,096	4,978		11,074

ที่มา : สำนักงานสวัสดิการและคุ้มครองแรงงานจังหวัดระยอง



สำหรับผลการตรวจความปลอดภัยในการทำงานในสถานประกอบการ พบว่า ในจำนวนสถานประกอบการที่ตรวจทั้งหมดจำนวน 63 แห่ง ผลการตรวจพบว่า มีสถานประกอบการที่ปฏิบัติถูกต้องมี จำนวน 59 แห่ง สำหรับสถานประกอบการที่ปฏิบัติไม่ถูกต้องไตรมาสนี้มีจำนวน 4 แห่ง

ตาราง 15 การตรวจความปลอดภัยในการทำงานจังหวัดระยอง ไตรมาส 1 ปี 2554

ขนาดสถานประกอบการ	สถานประกอบการที่ผ่านการตรวจ (แห่ง)	ผลการตรวจ (แห่ง)	
		ปฏิบัติถูกต้อง	ปฏิบัติไม่ถูกต้อง
1 - 4 คน	1	1	
5 - 9 คน	2	2	
10 - 19 คน	12	12	
20 - 49 คน	13	12	1
50 - 99 คน	11	9	2
100 - 299 คน	16	15	1
300 - 499 คน	3	3	
500 - 999 คน	4	4	
1,000 คน ⁺	1	1	
รวม	63	59	4

ที่มา : สำนักงานสวัสดิการและคุ้มครองแรงงานจังหวัดระยอง

ประเภทอุตสาหกรรมที่มีการตรวจความปลอดภัยสูงสุดในไตรมาส 1 ปี 2554 คือ ประเภทการผลิต จำนวน 33 แห่ง รองลงมา คือ การขายส่งขายปลีก การซ่อมแซมยานยนต์ฯ จำนวน 13 แห่ง และการก่อสร้าง จำนวน 69 แห่ง และกิจการด้านอสังหาริมทรัพย์ฯ จำนวน 3 แห่ง และเกษตรกรรม การล่าสัตว์ และการป่าไม้ จำนวน 2 แห่ง และ โรงแรมและภัตตาคาร, การขนส่ง สถานที่เก็บสินค้า และการคมนาคม, กิจกรรมด้านบริการ ชุมชน สังคม มีจำนวนที่เท่ากันที่ 1 แห่ง

การดำเนินการของเจ้าหน้าที่ในส่วน of สถานประกอบการที่ปฏิบัติไม่ถูกต้องตามกฎหมายความปลอดภัย ประกอบด้วยการให้คำแนะนำในวิธีการปฏิบัติที่ถูกต้อง การออกคำสั่งให้ส่งเอกสาร เรียกพบ ปรับปรุง หรือหยุดการใช้เครื่องจักร รวมทั้งการส่งเรื่องดำเนินคดี ทั้งนี้ ในบางแห่งอาจมีการดำเนินการมากกว่า 1 กรณี

4.2 แรงงานสัมพันธ์

นอกเหนือจากภารกิจด้านการคุ้มครองแรงงานและดูแลด้านความปลอดภัย ทั้งแก่ลูกจ้างและนายจ้างแล้ว กระทรวงแรงงานโดยสำนักงานสวัสดิการและคุ้มครองแรงงานยังมีการกิจในการส่งเสริมและพัฒนาระบบแรงงานสัมพันธ์ให้เหมาะสมและสอดคล้องกับสภาพเศรษฐกิจและสังคม เพราะระบบแรงงานสัมพันธ์ไม่เพียงเป็นการป้องกันความขัดแย้ง แต่ยังจะช่วยเสริมสร้างความร่วมมือที่ดีต่อกันระหว่างนายจ้าง ลูกจ้าง และผู้มีส่วนเกี่ยวข้อง โดยมีเป้าหมายหลักเพื่อเสริมสร้างสันติสุขในวงการแรงงานให้นายจ้างและลูกจ้างมีทัศนคติ ที่ดีต่อกันในการทำงานก่อให้เกิดความสัมพันธ์ในเชิงบวก เมื่อมีความเข้าใจกันเป็นอย่างดีย่อมไม่เกิดปัญหา ขัดแย้งขึ้นเมื่อปัญหาข้อขัดแย้งไม่มี พลังในการขับเคลื่อนงานหรือทีมงานก็จะดีนำไปสู่การเพิ่มผลผลิตหรือผลิตภาพในการปฏิบัติงาน ลูกจ้างหรือผู้ใช้แรงงานมีความสุขในการทำงาน คุณภาพชีวิตย่อมดีขึ้นในที่สุด ขณะเดียวกันนายจ้าง



ก็มีความสุขเนื่องจากมีผลผลิตเพิ่มขึ้นเป็นผลกำไรตามมา ทั้งนี้ ในกลุ่มของนายจ้างและลูกจ้างจะมีการตั้งองค์การเพื่อทำหน้าที่เป็นตัวแทนของตนเอง โดยเมื่อพิจารณาในส่วนองค์การนายจ้างและลูกจ้าง ณ ปัจจุบัน พบว่าจังหวัดระยองมีการจัดตั้งองค์การนายจ้าง 2 แห่ง โดยจัดตั้งเป็นสมาคมนายจ้าง 2 แห่ง และในส่วนขององค์กรลูกจ้างข้อมูล ณ ปัจจุบันพบว่าในจังหวัดระยอง มีองค์กรลูกจ้างทั้งหมด 127 แห่ง โดยจัดตั้งเป็นสหภาพแรงงานในกิจการเอกชนทั้ง 127 แห่ง โดยจดทะเบียนในจังหวัดระยอง 89 แห่ง จดทะเบียนต่างพื้นที่ 38 แห่ง ส่วนองค์กรอื่น ๆ ยังไม่มีการจัดตั้ง

4.3 ข้อเรียกร้อง /ข้อพิพาท/ ข้อขัดแย้ง

สำหรับข้อเรียกร้อง /ข้อพิพาท/ ข้อขัดแย้ง ไตรมาส 1 ปี 2554 (มกราคม – มีนาคม 2554) มีดังนี้

การแจ้ง/ยุติข้อเรียกร้อง

- การแจ้ง/ยุติข้อเรียกร้อง จำนวน 59 แห่ง จำนวนลูกจ้าง 31,546 คน
- การยุติข้อเรียกร้อง จำนวน 43 แห่ง
- ข้อเรียกร้องยังไม่ยุติ จำนวน 16 แห่ง

การเกิดข้อพิพาท/ยุติข้อพิพาท

- การเกิดข้อพิพาทแรงงาน จำนวน 12 แห่ง 16 ครั้ง จำนวนลูกจ้าง 4,429 คน
- การยุติข้อพิพาทแรงงาน จำนวน 11 แห่ง
- ข้อพิพาทแรงงานยังไม่ยุติ จำนวน 1 แห่ง

การเกิดข้อขัดแย้ง/ยุติข้อขัดแย้ง

- การเกิดข้อขัดแย้ง จำนวน 5 แห่ง จำนวนลูกจ้าง 5,445 คน
- การยุติข้อขัดแย้ง จำนวน 5 แห่ง

ตาราง 16 ข้อเรียกร้อง /ข้อพิพาท/ ข้อขัดแย้ง จังหวัดระยอง ไตรมาส 1 ปี 2554

ข้อเรียกร้อง/ข้อพิพาท/ข้อขัดแย้ง	แห่ง	ครั้ง	คน
การแจ้ง/ยุติข้อเรียกร้อง			
1. การแจ้งข้อเรียกร้อง	59		31,546
2. การยุติข้อเรียกร้อง	43		
2.1 การยุติโดยไม่เกิดข้อพิพาทแรงงาน			
- ตกลงกันเอง			
- ถอนข้อเรียกร้อง			
- อื่น ๆ			
2.2 การเกิดข้อพิพาทแรงงาน			
3. ข้อเรียกร้องยังไม่ยุติ	16		
การเกิดข้อพิพาท/ยุติข้อพิพาท			
1. การเกิดข้อพิพาทแรงงาน	12	16	4,429
2. การยุติข้อพิพาทแรงงาน	11		
- ยุติภายใน 5 วัน			
- ยุติเกิน 5 วัน			
- ชี้ขาดโดยบังคับ			
- ชี้ขาดโดยสมัครใจ			
- อื่น ๆ			
3. ข้อพิพาทแรงงานยังไม่ยุติ	1		
การเกิดข้อขัดแย้ง/ยุติข้อขัดแย้ง			
1. การเกิดข้อขัดแย้ง	5		5,445



2. การยุติข้อขัดแย้ง - ตกลงกันได้ - ถอนเรื่อง - ฟ้องศาลแรงงาน	5		
3. การผลงาน			
4. ข้อขัดแย้งยังไม่ยุติ			

ที่มา : สำนักงานสวัสดิการและคุ้มครองแรงงานจังหวัดระยอง

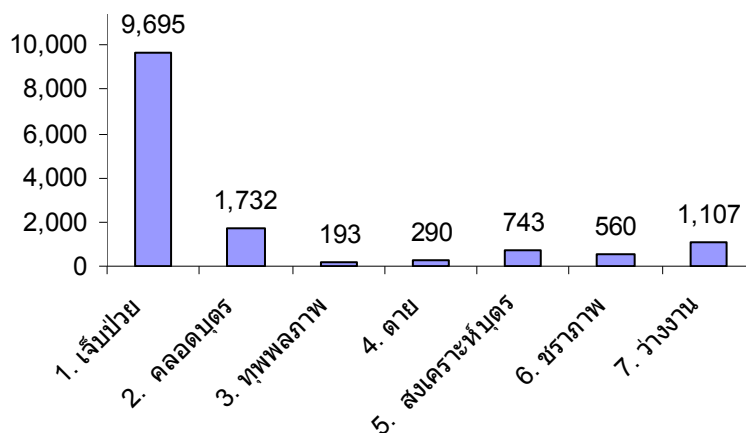
5. การประกันสังคม

ภารกิจด้านการประกันสังคมเป็นอีกภารกิจที่กระทรวงแรงงานโดยสำนักงานประกันสังคมจังหวัดระยอง มีหน้าที่ต้องดูแลผู้ใช้แรงงานเพื่อให้มีคุณภาพชีวิตที่ดีขึ้นและมีหลักประกันชีวิตที่มั่นคงเมื่อยามแก่ชราอีกด้วย ในช่วงไตรมาส 2 ปี 2553 พบว่ามีสถานประกอบการที่ขึ้นทะเบียนประกันสังคม แยกเป็น กองทุนประกันสังคม สถานประกอบการจำนวน 6,720 แห่ง ผู้ประกันตนทั้งสิ้น 309,803 ราย และกองทุนเงินทดแทน สถานประกอบการจำนวน 6,304 แห่ง จำนวนลูกจ้าง 289,315 ราย สถานพยาบาลในสังกัดประกันสังคมที่เป็น สถานพยาบาลของรัฐบาล จำนวน 1 แห่ง และเอกชน 2 แห่ง

5.1 กองทุนประกันสังคม

ในด้านสถานะกองทุนในไตรมาส 2 ปี 2553 พบว่า มีการใช้บริการของกองทุนประกันสังคม พิจารณาตาม ประเภทของประโยชน์ทดแทน ซึ่งมี 7 กรณี ได้แก่ เจ็บป่วย คลอดบุตร ทูพพลภาพ ตาย สงเคราะห์บุตร ชราภาพ และว่างงาน พบว่า จำนวนผู้ใช้บริการมีทั้งสิ้น 14,320 ราย คิดเป็นร้อยละ 4.62 ของผู้ประกันตน ทั้งหมด สำหรับประเภทประโยชน์ทดแทนที่ผู้ประกันตนใช้บริการสูงสุดในไตรมาสนี้ ได้แก่ กรณีเจ็บป่วย มีผู้ประกันตนใช้บริการ 9,695 ราย คิดเป็นร้อยละ 67.70 ของผู้ใช้บริการทั้งหมด รองลงมาได้แก่ คลอดบุตร 1,732 ราย ร้อยละ 12.09 และ 1,107 ราย ร้อยละ 7.73

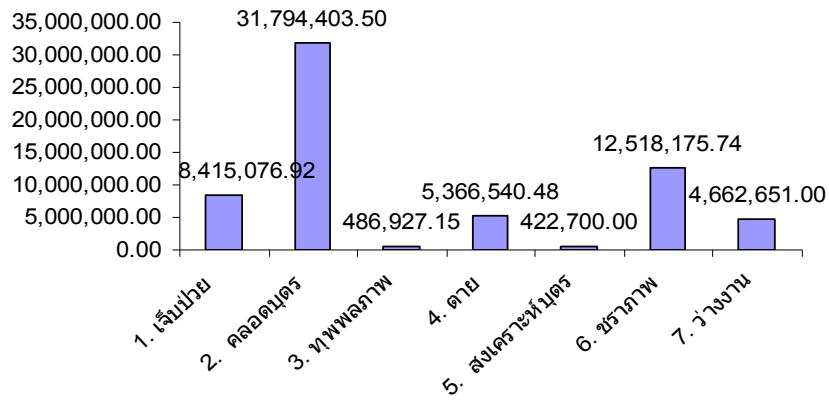
แผนภูมิ 16 ผู้ประกันตนในจังหวัดระยองที่ใช้บริการกองทุนประกันสังคม จำแนกตามประเภทประโยชน์ทดแทน ไตรมาส 2 ปี 2553



ที่มา : สำนักงานประกันสังคมจังหวัดระยอง

หากพิจารณาตามปริมาณการจ่ายเงินประโยชน์ทดแทนจะพบว่ามีเงินทั้งสิ้น 63,666,474.79 บาท โดยกรณีคลอดบุตรมีการจ่ายเงินสูงสุดถึง 31,794,403.50 บาท คิดเป็นร้อยละ 49.93 ของเงินประโยชน์ทดแทนที่จ่าย รองลงมาคือ กรณีชราภาพ 12,518,175.74 บาท (ร้อยละ 19.66) และกรณีเจ็บป่วย 8,415,076.92 บาท (ร้อยละ 13.21)

แผนภูมิ 17 การจ่ายเงินประโยชน์ทดแทนจังหวัดระยอง จำแนกตามประเภทประโยชน์ทดแทน ไตรมาส 2 ปี 2553



ที่มา : สำนักงานประกันสังคมจังหวัดระยอง

5.2 กองทุนเงินทดแทน

กองทุนเงินทดแทน ให้ความคุ้มครองลูกจ้างที่ประสบอันตราย เจ็บป่วย ตาย เนื่องจากการทำงานให้นายจ้าง โดยลูกจ้างได้รับเงินทดแทนจากกองทุนซึ่งเรียกเก็บเงินสมทบจากนายจ้างเพียงฝ่ายเดียว ในไตรมาส 2 ปี 2553 มีผู้ใช้บริการกองทุนเงินทดแทน จำนวน 350 ราย เป็นเงิน 5,074,099.86 บาท พบว่าประเภทความร้ายแรงที่มีผู้ใช้บริการมากที่สุดคือ หยุดงานเกิน 3 วัน จำนวน 166 คน คิดเป็นร้อยละ 47.42 ของผู้ใช้บริการทั้งหมด รองลงมาคือหยุดงานไม่เกิน 3 วัน จำนวน 126 คน คิดเป็นร้อยละ 36.00 ของผู้ใช้บริการทั้งหมด

ตาราง 17 การใช้บริการกองทุนเงินทดแทน (เนื่องจากการทำงาน) จำแนกตามประเภทความร้ายแรง ไตรมาส 2 ปี 2553

ประเภทความร้ายแรง	ผู้ใช้บริการ (คน)	จำนวนเงินที่จ่าย (บาท)
1. ตาย	1	20,300.00
2. ทพพลาภาพ	15	171,715.20
3. สูญเสียอวัยวะบางส่วน	42	1,347,838.80
4. หยุดงานเกิน 3 วัน	166	705,207.20
5. หยุดงานไม่เกิน 3 วัน	126	2,829,038.66
รวม	350	5,074,099.86

ที่มา : สำนักงานประกันสังคมจังหวัดระยอง



5.3 การประสบอันตราย/ เจ็บป่วยจากการทำงาน

สำหรับการประสบอันตรายหรือเจ็บป่วย เนื่องจากการทำงานในรอบไตรมาส 2 ปี 2553 เมื่อพิจารณาผู้ประสบอันตรายหรือเจ็บป่วยจากการทำงาน 1,391 คน ตามประเภทความร้ายแรง พบว่าเป็นการหยุดงานไม่เกิน 3 วัน จำนวน 1,046 คน (คิดเป็นร้อยละ 75.19) และหยุดงานเกิน 3 วัน จำนวน 325 คน (คิดเป็นร้อยละ 23.36) และสูญเสียอวัยวะบางส่วน จำนวน 19 คน (คิดเป็นร้อยละ 1.36) และตายจำนวน 1 คน (คิดเป็นร้อยละ 0.07)

5.4 การเลิกจ้างแรงงาน

สำนักงานประกันสังคมจังหวัดระยองรายงานสถานการณ์เลิกจ้าง ในปี 2552 พบว่า มีสถานประกอบการที่เลิกกิจการทั้งสิ้น จำนวน 488 แห่ง และลูกจ้างถูกเลิกจ้างจำนวน 9,732 คน

5.5 การฟื้นฟูสมรรถภาพคนงาน

ลูกจ้างเมื่อประสบอันตรายหรือเจ็บป่วยและทุพพลภาพจากการทำงาน จำเป็นต้องได้รับการฟื้นฟูทั้งทางด้านสมรรถภาพในการทำงานและฟื้นฟูสภาพจิตใจ เพื่อให้สามารถกลับเข้าทำงานหรือประกอบอาชีพอิสระได้ ดังนั้น กระทรวงแรงงานจึงได้จัดตั้งศูนย์ฟื้นฟูสมรรถภาพคนงานขึ้น โดยเป็นหน่วยงานสังกัดสำนักงานประกันสังคม โดยมีที่ตั้งอยู่ในภูมิภาคต่าง ๆ รวมทั้งสิ้น 4 ศูนย์ ได้แก่

- ศูนย์ฟื้นฟูสมรรถภาพคนงานจังหวัดปทุมธานี
- ศูนย์ฟื้นฟูสมรรถภาพคนงานจังหวัดเชียงใหม่
- ศูนย์ฟื้นฟูสมรรถภาพคนงานจังหวัดขอนแก่น
- ศูนย์ฟื้นฟูสมรรถภาพคนงานประจำภาคตะวันออก

ศูนย์ฟื้นฟูสมรรถภาพคนงานประจำภาคตะวันออก ตั้งอยู่อำเภอเนินกุ่มพัฒนา จังหวัดระยองรับผิดชอบฟื้นฟูสมรรถภาพคนงานรวม 9 จังหวัด ในภาคตะวันออก ได้แก่จังหวัด ระยอง สมุทรปราการ ชลบุรี จันทบุรี ตราด นครนายก ปราจีนบุรี ฉะเชิงเทรา สระแก้ว โดยเมื่อลูกจ้างประสบอันตรายหรือเจ็บป่วย เนื่องจากการทำงาน ตามพระราชบัญญัติเงินทดแทน ฯ พ.ศ. 2537 และผู้ประกันตน ทุพพลภาพ ตามพระราชบัญญัติประกันสังคม พ.ศ. 2533 เมื่อได้รับการรักษาแล้วแต่ยังไม่สามารถกลับเข้าทำงานได้ดั้งเดิม เนื่องจากทุพพลภาพทางกายหรือได้รับการกระทบกระเทือนทางด้านจิตใจ สำนักงานประกันสังคมจังหวัด โดยความเห็นชอบของคณะกรรมการฟื้นฟูสมรรถภาพคนงานภาคตะวันออกจะพิจารณาส่งเข้ารับการฟื้นฟูสมรรถภาพร่างกาย และจิตใจที่ศูนย์ฟื้นฟูสมรรถภาพคนงานจนกว่าจะสามารถกลับเข้าทำงานเดิมได้ หรือ อาจเข้าทำงานใหม่ในสถานประกอบการใหม่ตลอดจนประกอบอาชีพอิสระได้

ในช่วงไตรมาส 1 (มกราคม – มีนาคม 2554) ศูนย์ฟื้นฟูสมรรถภาพคนงานประจำภาคตะวันออก ได้ให้บริการฟื้นฟูสมรรถภาพคนงานดังนี้

- ผู้เข้ารับการฟื้นฟูสมรรถภาพในศูนย์ฟื้นฟูสมรรถภาพคนงานประจำภาคตะวันออก จำนวนรวม 297 คน โดยเป็นผู้เข้ารับการฟื้นฟูสมรรถภาพเดิมจากปี 2553 จำนวน 264 คน และผู้เข้ารับการฟื้นฟูสมรรถภาพรายใหม่ในปี 2554 (มกราคม – มีนาคม 2554) จำนวน 33 คน ซึ่งเป็นการเข้ารับการฟื้นฟูสมรรถภาพทางการแพทย์จำนวน 297 คน และในจำนวนนี้เป็นผู้ที่รับการฟื้นฟูสมรรถภาพด้านอาชีพ จำนวน 24 คน และหากแยกเป็นประเภทการสูญเสีย สามารถแยกเป็น ทางการมองเห็น จำนวน 10 คน ทางกายหรือการเคลื่อนไหว จำนวน 287 คน

- ผู้ที่สิ้นสุดการฟื้นฟูสมรรถภาพในไตรมาสนี้มีจำนวน 60 คน พบว่า กลับไปประกอบอาชีพกับนายจ้างเดิมจำนวน 50 คน ประกอบอาชีพกับนายจ้างใหม่ 6 คน ประกอบอาชีพอิสระ 4 คน



ตาราง 18 จำนวนผู้เข้ารับบริการฟื้นฟูสมรรถภาพ จำแนกตามประเภทการฟื้นฟู ไตรมาส 1 ปี 2554

การให้บริการฟื้นฟูสมรรถภาพ	จำนวน (คน)
รวมทั้งสิ้น	297
- รายสะสม	264
- รายใหม่	33
ประเภทการฟื้นฟูสมรรถภาพ	
- ด้านการแพทย์	297
- ด้านอาชีพ	24
ประเภทการสูญเสีย	
- ทางการมองเห็น	10
- ทางกายหรือการเคลื่อนไหว	287
ผู้สิ้นสุดการฟื้นฟูสมรรถภาพ (60 คน)	
- ประกอบอาชีพกับนายจ้างเดิม	50
- ประกอบอาชีพกับนายจ้างใหม่	6
- ประกอบอาชีพอิสระ	4

ที่มา : ศูนย์ฟื้นฟูสมรรถภาพคนงานประจำภาคตะวันออก (จังหวัดระยอง)

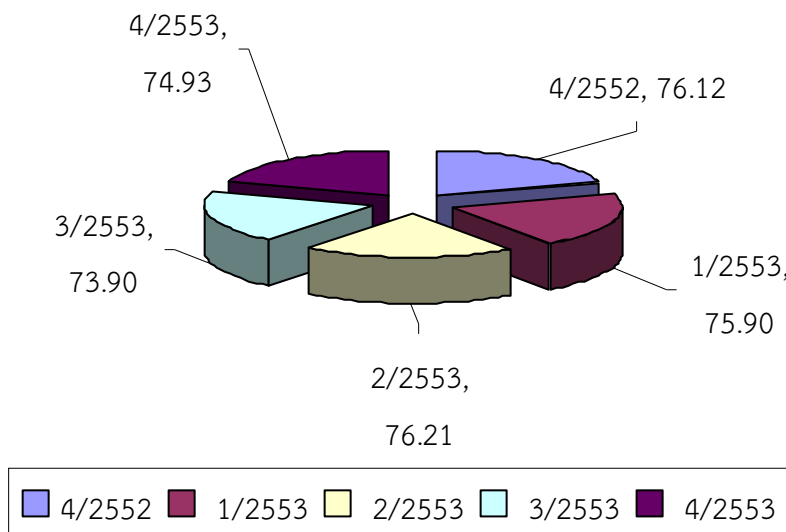
ตัวชี้วัดภาวะแรงงาน

ภาว๋าด้านแรงงานมีการเคลื่อนไหวเปลี่ยนแปลงตลอดเวลา สืบเนื่องมาจากปัจจัยทางเศรษฐกิจสังคม และการเมือง เช่น สถานการณ์ทางการเมืองสับสนไร้ทิศทางที่ชัดเจน จะส่งผลถึงความเชื่อมั่นของนักธุรกิจ นักลงทุนทั้งในประเทศและต่างประเทศ เกิดการชะลอการลงทุนชะลอการขยายกิจการ รวมถึงชะลอการจ้างงาน ในขณะที่การผลิตคนเพื่อเข้าสู่ตลาดแรงงานของภาคการศึกษายังคงมีอย่างต่อเนื่อง มีอาจชะลอตามภาวการณ์ด้าน เศรษฐกิจ จึงส่งผลต่อการว่างงาน การทำงานต่ำระดับ นอกจากนี้การเปลี่ยนแปลงทางเทคโนโลยีการผลิต ต้นทุน การผลิต ฤดูกาล ทักษะคนทั้งสองฝ่ายนายจ้างและผู้ใช้แรงงาน เหล่านี้ล้วนเป็นปัจจัยที่นำไปสู่ การเปลี่ยนแปลงของภาว๋าด้านแรงงาน ไม่ว่าจะเป็นรูปแบบการจ้างงาน การเคลื่อนย้ายแรงงาน ฝีมือแรงงาน มาตรฐานแรงงาน ฯลฯ ดังนั้น การจะทราบความเคลื่อนไหว หรือการเปลี่ยนแปลงของภาว๋าด้านแรงงาน จึงต้องมีการศึกษาเพื่อกำหนดตัวชี้วัด พร้อมทั้งติดตามการเปลี่ยนแปลง เพื่อศึกษาวิเคราะห์ถึงสาเหตุของปัญหา รวมถึง ทำนายหรือคาดการณ์อนาคต อันจะเอื้อประโยชน์ต่อการตัดสินใจในการกำหนดแผนงานที่จะต้องทำให้สนองตอบ ต่อความต้องการของทุกกลุ่ม ทั้งนายจ้าง ผู้ใช้แรงงาน รวมทั้งทั้งองค์กรต่าง ๆ ทั้งภาครัฐและเอกชน สถานการณ์ แรงงานจังหวัดระยอง ไตรมาส 1 ปี 2553 จะขอเสนอตัวชี้วัดภาว๋าด้านแรงงานดังนี้

1. อัตราการมีส่วนร่วมในกำลังแรงงาน

อัตราการมีส่วนร่วมในกำลังแรงงาน เป็นตัวชี้วัดที่แสดงให้เห็นถึงสภาพกำลังแรงงานในตลาดแรงงานของ จังหวัดระยอง เมื่อเทียบกับประชากรวัยแรงงานทั้งหมด โดยคำนวณจากกำลังแรงงานในจังหวัดระยอง เทียบกับ ประชากรที่มีอายุ 15 ปีขึ้นไปในจังหวัดระยอง จะพบว่าในไตรมาส 4 ปี 2553 อัตราการมีส่วนร่วมในกำลังแรงงาน จังหวัดระยอง มีอัตรา 74.93 มีอัตราที่เพิ่มขึ้นเมื่อเทียบกับไตรมาสที่ผ่านมา คือไตรมาส 3 ปี 2553 ที่มีอัตรา 73.90 แสดงให้เห็นว่ายังคงมีการจ้างงานอย่างต่อเนื่อง

แผนภูมิ 18 อัตราการมีส่วนร่วมในกำลังแรงงาน

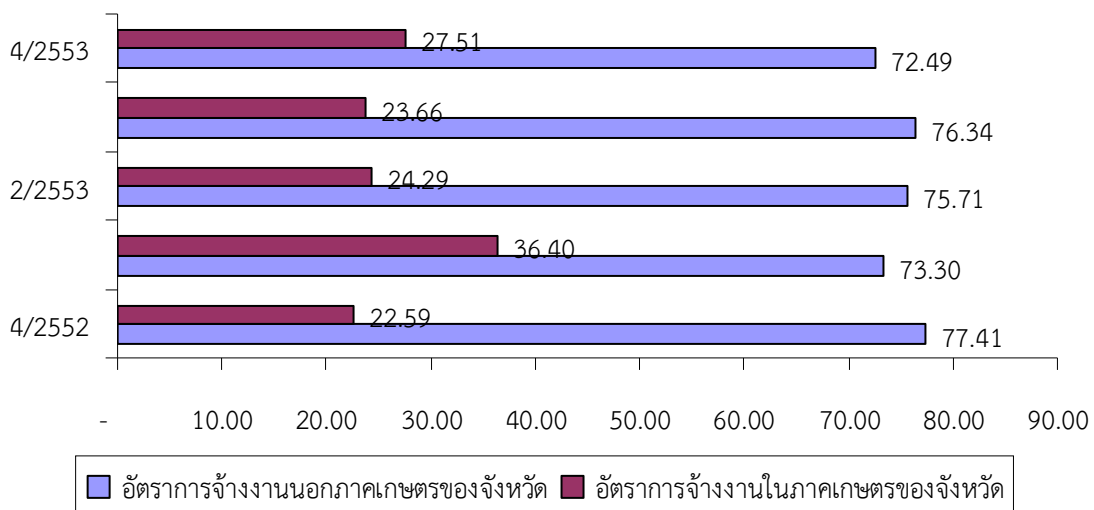


2. อัตราการจ้างงาน

อัตราการจ้างงานต่อกำลังแรงงานเป็นตัวชี้วัดที่แสดงให้เห็นภาวะการจ้างงานในตลาดแรงงานของจังหวัดระยอง ว่ามีสัดส่วนมากน้อยเพียงใด สำหรับอัตราการจ้างงานในภาคการเกษตรของจังหวัดระยอง ซึ่งคำนวณจากผู้มีงานทำในภาคเกษตรในจังหวัดระยอง ต่อกำลังแรงงานที่มีงานทำในภาคเกษตรจังหวัดระยอง ในไตรมาส 4 ปี 2553 พบว่าอัตราการจ้างงานในภาคการเกษตรจังหวัดระยอง มีอัตรา 27.51 โดยเมื่อเทียบกับไตรมาสที่ผ่านมาจะพบว่าอัตราการจ้างงานในภาคการเกษตรจังหวัดระยอง มีสัดส่วนที่เพิ่มขึ้น โดยที่ในไตรมาส 3 ปี 2553 มีอัตรา 23.66 และเมื่อเปรียบเทียบกับไตรมาสเดียวกันของปีที่แล้ว พบว่ามีอัตราที่เพิ่มขึ้นเช่นกัน

สำหรับอัตราการจ้างงานนอกภาคเกษตรในไตรมาส 4 ปี 2553 มีอัตรา 72.49 ลดลงจากไตรมาส 3 ปี 2553 ที่มีอัตรา 76.34 และเมื่อเปรียบเทียบกับไตรมาส 4 ปี 2552 ก็ลดลงเช่นกัน

แผนภูมิ 19 อัตราการจ้างงานใน และ นอกภาคการเกษตรจังหวัดระยอง



ที่มา : สำนักงานสถิติจังหวัดระยอง

- หมายเหตุ :
1. อัตราการจ้างงานในภาคการเกษตรของจังหวัด

$$= \frac{\text{จำนวนผู้ทำงานในภาคการเกษตรของจังหวัด} \times 100}{\text{ผู้มีงานทำในจังหวัด}}$$
 2. อัตราการจ้างงานนอกภาคการเกษตรของจังหวัด

$$= \frac{\text{จำนวนผู้มีงานทำนอกภาคการเกษตรของจังหวัด} \times 100}{\text{ผู้มีงานทำในจังหวัด}}$$

เมื่อพิจารณาอัตราการจ้างงานเฉพาะในส่วนอุตสาหกรรมการผลิต โดยคำนวณจากจำนวนผู้มีงานทำในภาคอุตสาหกรรมการผลิตเปรียบเทียบกับจำนวนผู้มีงานทำทั้งหมดจะพบว่าอัตราการจ้างงานในภาคการผลิตมีอัตรา 19.79 ลดลงจากไตรมาสที่ผ่านมา คือ อัตรา 21.53 แสดงให้เห็นว่ามีการทำงานในภาคอุตสาหกรรมผลิตที่ลดลงจากไตรมาสที่ผ่านมา และเมื่อเทียบกับไตรมาส 4 ปี 2552 พบว่ามีอัตราที่ลดลงเช่นกัน



ตาราง 19 อัตราการจ้างงานในอุตสาหกรรมการผลิตจังหวัดระยอง

	4/2552	1/2553	2/2553	3/2553	4/2553
ผู้มีงานทำในภาคอุตสาหกรรมการผลิตของจังหวัด	107,912	99,834	97,376	73,946	70,310
จำนวนผู้มีงานทำในจังหวัด	353,355	353,291	354,781	343,531	355,258
อัตราการจ้างงานในอุตสาหกรรมการผลิตของจังหวัด	30.54	28.30	27.45	21.53	19.79

ที่มา : สำนักงานสถิติจังหวัดระยอง

หมายเหตุ : 1. อัตราการจ้างงานในอุตสาหกรรมการผลิตของจังหวัด

$$= \frac{\text{ผู้มีงานทำในภาคอุตสาหกรรมการผลิตของจังหวัด} \times 100}{\text{ผู้มีงานทำในจังหวัด}}$$

โดยสรุปในภาพรวมจะพบว่าอัตราการจ้างงานหรือการมีส่วนร่วมในกำลังแรงงานของจังหวัดระยองจะมีลักษณะการเคลื่อนย้ายแรงงานค่อนข้างน้อยแต่ก็เริ่มมีอัตราการจ้างงานที่เพิ่มขึ้นเนื่องจากเป็นจังหวัดที่เน้นการผลิตภาคอุตสาหกรรมเป็นหลัก ประกอบกับภาวะเศรษฐกิจ สังคมการเมือง ยังไม่สงบเรียบร้อยเท่าที่ควร จึงมีการชะลอการลงทุนทั้งจากภายในและภายนอกประเทศ แต่เมื่อภาวะเศรษฐกิจ สังคม การเมืองของประเทศเข้าสู่สภาวะปกติ คาดว่าอัตราการจ้างงานหรือการมีส่วนร่วมในกำลังแรงงานของจังหวัดระยองเพิ่มสูงขึ้นอย่างแน่นอน

3. อัตราการว่างงาน

การศึกษาอัตราการว่างงานในปีที่ผ่านมา จะพบว่าอัตราการว่างงานของจังหวัดระยอง แต่ละไตรมาสจะปรับตัวในระดับที่ลดลง และสูงขึ้นตามปัจจัยในเรื่องเศรษฐกิจ สังคม การเมือง เนื่องจากจังหวัดระยองเป็นพื้นที่การผลิตภาคอุตสาหกรรมหลักของประเทศ อัตราการว่างงานในจังหวัดระยองจึงมีอัตราการว่างงานที่ต่ำเมื่อเทียบกับจำนวนแรงงานทั้งหมดของจังหวัด แต่จะมีบางไตรมาส จะมีอัตราการว่างงานที่เพิ่มขึ้น เนื่องมาจากมีแรงงานใหม่ที่จบการศึกษาจากสถานศึกษา เข้ามาในตลาดแรงงานจึงเป็นสาเหตุที่ทำให้มีการเพิ่มขึ้นของอัตราการว่างงานสำหรับอัตราการว่างงานในจังหวัดระยองไตรมาส 4 ปี 2553 มีอัตรา 0.63 ซึ่งมีความเปลี่ยนแปลงจากไตรมาสที่ผ่านมา ตามรายละเอียดในตาราง

ตาราง 20 อัตราการว่างงานจังหวัดระยอง

	4/2552	1/2553	2/2553	3/2553	4/2553
จำนวนผู้ไม่มีงานทำในจังหวัด	4,588	4,453	5,014	6,589	2,261
กำลังแรงงานในจังหวัด	357,943	357,743	354,781	343,531	357,519
อัตราการว่างงานในจังหวัด	1.28	1.20	1.41	1.92	0.63

ที่มา : สำนักงานสถิติจังหวัดระยอง

หมายเหตุ : อัตราการว่างงานจังหวัด

$$= \frac{\text{จำนวนผู้ไม่มีงานทำในจังหวัด} \times 100}{\text{กำลังแรงงานของจังหวัด}}$$



4. อัตราการบรรจุนาน

อัตราการบรรจุนานในแต่ละไตรมาสเป็นตัวชี้วัดที่แสดงให้เห็นถึงการเคลื่อนไหวของภาวการณ์ด้านแรงงาน ซึ่งสามารถศึกษาวิเคราะห์ทั้งกับจำนวนตำแหน่งงานว่าง และจำนวนผู้สมัครงาน โดยเมื่อวิเคราะห์จำนวนการบรรจุนานที่สำนักงานจัดหางานจังหวัดระยองดำเนินการ เทียบกับจำนวนตำแหน่งงานว่างที่แจ้งผ่านสำนักงานจัดหางานจังหวัด จะพบว่า อัตราการบรรจุนานต่อตำแหน่งงานว่าง ไตรมาส 1 ปี 2554 มีอัตรา 72.24 โดยมีอัตราต่ำกว่า ไตรมาส 4 ปี 2553 ที่มีอัตรา 111.21 ซึ่งอาจเป็นเพราะสถานประกอบการมีการบรรจุนานลดลง ประกอบกับ ผู้สมัครงานในไตรมาสนี้เปลี่ยนแปลงมาก จึงส่งผลให้อัตราการบรรจุนานต่อตำแหน่งงานว่างในไตรมาส 1 ปี 2554 ลดลง และเมื่อเทียบกับไตรมาส 1 ปี 2553 มีอัตราการบรรจุนานต่อตำแหน่งงานว่าง 85.05 พบว่า ไตรมาส 1 ปี 2554 มีอัตราการบรรจุนานต่อตำแหน่งงานว่างลดลงเช่นกัน

เมื่อเปรียบเทียบสัดส่วนของผู้บรรจุนานกับจำนวนผู้สมัครที่มีอัตรา 48.21 จะพบว่า มีอัตราลดลงจากไตรมาส 4 ปี 2553 ทั้งนี้อาจเป็นเพราะไตรมาสนี้ยอดผู้สมัครงานเพิ่มขึ้นจากไตรมาสที่แล้ว จึงทำให้อัตราการบรรจุนานต่อจำนวนผู้สมัครงานลดลง

ตาราง 21 อัตราการบรรจุนานต่อผู้สมัครงานและอัตราการบรรจุนานต่อตำแหน่งงานว่างในจังหวัดระยอง

	4/2552	1/2553	2/2553	3/2553	4/2553	1/2554
จำนวนผู้ได้รับการบรรจุนาน	2,832	3,759	12,921	3,614	5,893	4,172
ผู้สมัครงานในจังหวัด	8,518	14,006	36,894	6,296	6,452	8,654
จำนวนตำแหน่งงานว่าง	11,518	4,420	11,083	4,074	5,299	5,775
อัตราการบรรจุนานต่อผู้สมัครงานจังหวัด	33.25	26.84	35.02	57.40	91.34	48.21
อัตราการบรรจุนานต่อตำแหน่งงานว่างจังหวัด	24.59	85.05	116.58	88.71	111.21	72.24

ที่มา : สำนักงานจัดหางานจังหวัดระยอง

หมายเหตุ : 1. อัตราการบรรจุนานต่อผู้สมัครงานจังหวัด

$$= \frac{\text{ผู้ได้รับการบรรจุนานในจังหวัด} \times 100}{\text{ผู้สมัครงานในจังหวัด}}$$

2. อัตราการบรรจุนานต่อตำแหน่งงานว่างจังหวัด

$$= \frac{\text{ผู้ได้รับการบรรจุนานในจังหวัด} \times 100}{\text{ตำแหน่งงานว่างในจังหวัด}}$$

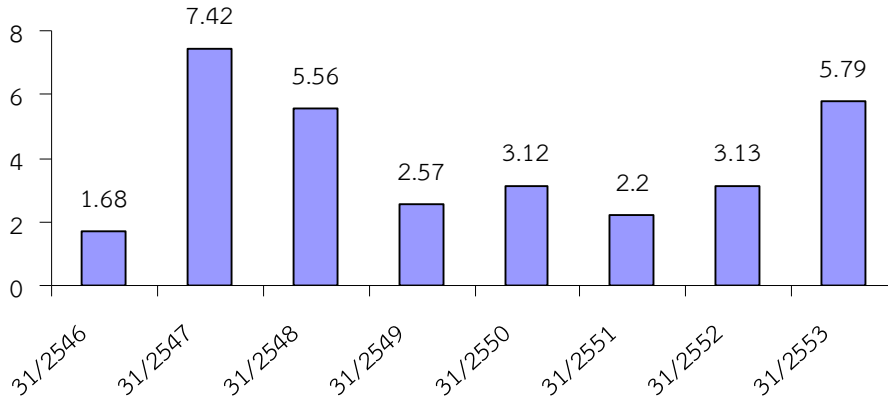
5. อัตราการจ้างแรงงานต่างด้าว

จำนวนแรงงานต่างด้าวตามมติคณะรัฐมนตรี (ครม.) ซึ่งได้แก่แรงงานต่างด้าว 3 สัญชาติ คือ พม่า ลาว และ กัมพูชา เมื่อรวมจำนวนแรงงานต่างด้าวทุกประเภทที่สำนักงานจัดหางานจังหวัดระยองบริหารจัดการอยู่ ข้อมูล ณ วันที่ 31 ธันวาคม 2552 มีอัตราการจ้างแรงงานต่างด้าวตามมติ ครม. จังหวัดระยองรวม 3 สัญชาติ คือ อัตรา 5.79 ซึ่งมีอัตราที่เพิ่มขึ้นจากปี 2552 ที่มีอัตราร้อยละ 3.13

หากพิจารณาอัตราการจ้างแรงงานต่างด้าวแต่ละสัญชาติตั้งแต่ปี 2547 เป็นต้นมาจะพบว่า การจ้างงานต่างด้าวสัญชาติพม่ามีอัตราสูงสุดโดยครองอันดับ 1 มาเกือบทุกปี คือ (ปี 2547 = 23.17) (ปี 2548 = 32.02) (ปี

2549 = 43.85) (ปี 2550 = 44.57) (ปี 2551= 54.95) (ปี 2552 = 48.07) (ปี 2553 = 48.77) และสัญญาติ
 กัมพูชา (ปี 2547 = 64.53) (ปี 2548 = 56.37) (ปี 2549 = 43.28) (ปี 2550 = 45.16) (ปี 2551 = 35.89) (ปี
 2552 = 46.34) (ปี 2553 = 45.52) และสัญชาติลาว (ปี 2547 = 12.30) (ปี 2548 = 11.62) (ปี 2549 = 12.87)
 (ปี 2550 = 10.27) (ปี 2551 = 9.15) (ปี 2552 = 5.59) (ปี 2553 = 6.13) ข้อมูล ณ วันที่ 31 ธันวาคม 2553

แผนภูมิ 20 อัตราการจ้างงานต่างด้าวตามมติ ครม. จังหวัดระยอง (รวม 3 สัญชาติ)



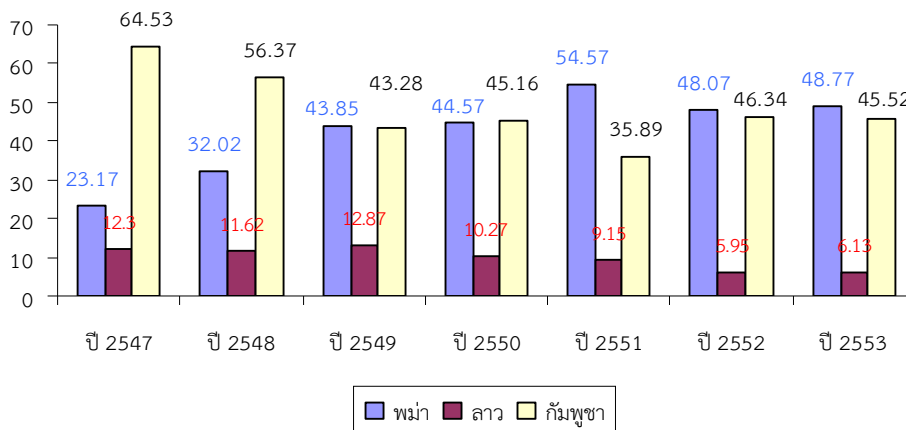
ที่มา : สำนักงานจัดหางานจังหวัดระยอง

- หมายเหตุ** : 1. อัตราการจ้างงานต่างด้าวของจังหวัด

$$= \frac{\text{จำนวนแรงงานต่างด้าวตามมติ ครม. ในจังหวัด} \times 100}{\text{กำลังแรงงานในจังหวัด}}$$

 2. เป็นข้อมูล ณ วันที่ 31 ธันวาคม 2553

แผนภูมิ 21 อัตราการจ้างงานต่างด้าวตามมติ ครม. จังหวัดระยอง จำแนกตามรายสัญชาติ



ที่มา : สำนักงานจัดหางานจังหวัดระยอง

- หมายเหตุ** : 1. อัตราการจ้างงานต่างด้าวรายสัญชาติในจังหวัด

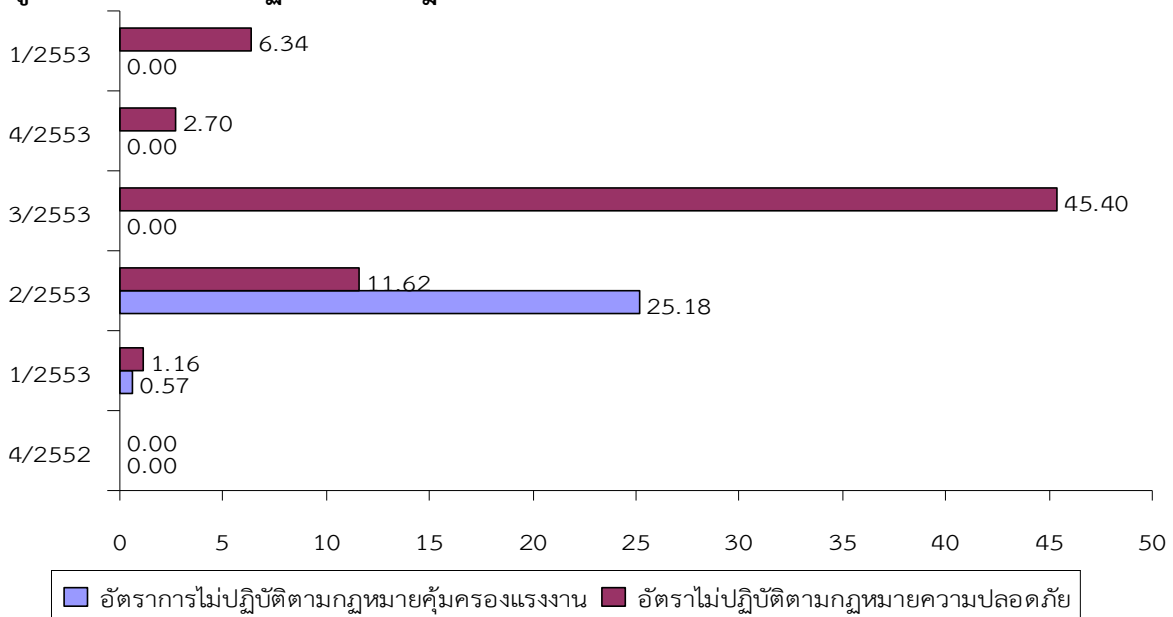
$$= \frac{\text{จำนวนแรงงานต่างด้าวตามมติ ครม. แยกรายสัญชาติ(3 สัญชาติ)ในจังหวัด} \times 100}{\text{แรงงานต่างด้าวตามมติ ครม. ทั้งหมด (รวม 3 สัญชาติ) ของจังหวัด}}$$

 2. เป็นข้อมูล ณ วันที่ 31 ธันวาคม 2553

6. อัตราการไม่ปฏิบัติตามข้อกำหนดของสถานประกอบการ

อัตราการไม่ปฏิบัติตามข้อกำหนดของสถานประกอบการ เป็นตัวบ่งบอด้วหนึ่งที่แสดงให้เห็นถึงภาพการณ้ด้านแรงงาน หากนายจ้างไม่ปฏิบัติตามข้อกำหนดสูงย่อมส่งผลกระทบต่อความเป็นอยู่ของลูกจ้างผู้ใช้แรงงาน และส่งผลถึงคุณภาพชีวิตของผู้ใช้แรงงานตามมา สำหรับอัตราการไม่ปฏิบัติตามข้อกำหนดของสถานประกอบการในการนำเสนอครั้งนี้ สามารถจำแนกได้เป็นการไม่ปฏิบัติตามกฎหมายคุ้มครองแรงงานและกฎหมายความปลอดภัยในการทำงาน ซึ่งพบว่าอัตราการไม่ปฏิบัติตามกฎหมายคุ้มครองแรงงานของสถานประกอบการต่อจำนวนสถานประกอบการที่ผ่านการตรวจทั้งหมดไตรมาส 1 ปี 2554 มีอัตราที่เท่ากับไตรมาสที่ผ่านมาคือ 0.00 ทั้งนี้ การไม่ปฏิบัติตามกฎหมายคุ้มครองแรงงานส่วนใหญ่จะเป็นเรื่องของข้อบังคับการทำงาน ซึ่งกฎหมายกำหนดว่าสถานประกอบการต้องมีข้อบังคับในการทำงาน เช่น การกำหนดวันลา วันทำงาน เวลาพัก วันหยุด และประกาศให้ลูกจ้างทราบ แต่สถานประกอบการหลายแห่งไม่ทราบหรือทราบไม่ครบทุกขั้นตอน จึงพบปัญหาไม่ปฏิบัติตามกฎหมายที่มีจำนวนมาก อย่างไรก็ตามได้มีการแนะนำให้ดำเนินการให้ถูกต้องตามข้อกำหนด แต่การปฏิบัติตามกฎหมายความปลอดภัยมีอัตราที่เพิ่มจากไตรมาสที่ผ่านมาอาจเนื่องมาจากมีการตรวจสถานประกอบการ น้อยลงจากไตรมาสที่ผ่านมา

แผนภูมิ 22 อัตราการไม่ปฏิบัติตามข้อกำหนดของสถานประกอบการ



ที่มา : สำนักงานสวัสดิการและคุ้มครองจังหวัดระยอง

- หมายเหตุ :
- อัตราการไม่ปฏิบัติตามข้อกำหนดคุ้มครองแรงงานของสถานประกอบการในจังหวัด

$$= \frac{\text{จำนวนสถานประกอบการที่ทำผิดกฎหมายคุ้มครองแรงงานในจังหวัด} \times 100}{\text{จำนวนสถานประกอบการที่ผ่านการตรวจกฎหมายคุ้มครองแรงงานในจังหวัด}}$$
 - อัตราการไม่ปฏิบัติตามข้อกำหนดความปลอดภัยของสถานประกอบการในจังหวัด

$$= \frac{\text{จำนวนสถานประกอบการที่ทำผิดกฎหมายความปลอดภัยในจังหวัด} \times 100}{\text{จำนวนสถานประกอบการที่ผ่านการตรวจกฎหมายความปลอดภัยในจังหวัด}}$$