



บทสรุปสำหรับผู้บริหาร

รายละเอียดสถานการณ์ด้านเศรษฐกิจและแรงงานของจังหวัดระยอง ไตรมาส 3 ปี 2553 สรุปได้ดังนี้

สภาพเศรษฐกิจ

จากการรายงานภาวะเศรษฐกิจไทยในไตรมาส 3 ปี 2553 จากการใช้จ่ายและการลงทุนภาคเอกชนที่ปรับตัวดีขึ้น และการเบิกจ่ายงบประมาณเพิ่มขึ้นมาก รวมทั้งการส่งออกยังขยายตัวได้ในเกณฑ์ดี แม้ว่าจะเริ่มชะลอตัว เนื่องจากราคาน้ำมันในตลาดโลกมีการปรับตัวสูงขึ้น การแข็งค่าของเงินบาท และปัญหาทางการเมือง

ระยองเป็นจังหวัดที่มีสภาพทางเศรษฐกิจดีจังหวัดหนึ่งผลิตภัณฑ์มวลรวมของจังหวัดระยองมีมูลค่ารวม 597,657 ล้านบาท ซึ่งเป็นผลมาจากการผลิตด้านอุตสาหกรรมเป็นส่วนใหญ่ โดยเฉพาะอุตสาหกรรมปิโตรเลียมและปิโตรเคมี มีมูลค่าผลิตภัณฑ์มวลรวมเฉลี่ยต่อหัว เท่ากับ 1,011,476 / คน / ปี เป็นลำดับ 1 ของประเทศ

มีการเปลี่ยนแปลงโครงสร้างทางเศรษฐกิจของจังหวัดระยอง ในสาขาเกษตรกรรม (เป็นผลรวมระหว่างการเกษตรกับการประมง) ที่มีความสำคัญอย่างต่อเนื่อง มีมูลค่า 18,845 ล้านบาท คิดเป็นร้อยละ 3.15 ของผลิตภัณฑ์มวลรวมจังหวัดระยอง

นอกจากนั้นจังหวัดระยอง มีแหล่งท่องเที่ยวเป็นจำนวนมาก และเป็นที่ตั้งของนิคมอุตสาหกรรมใหม่ของประเทศ จึงมีคนเข้ามาทำงาน มาท่องเที่ยวในจังหวัดเป็นจำนวนมาก ทำให้มีการประกอบอาชีพธุรกิจการค้าอย่างกว้างขวาง ทั้งการค้าปลีกและการค้าส่ง

สถานการณ์ด้านแรงงาน

ประชากรและกำลังแรงงาน จังหวัดระยอง มีประชากรทั้งสิ้นจำนวน 602,295 คน เป็นผู้อยู่ในวัยทำงาน หรือ อายุ 15 ปีขึ้นไป จำนวน 473,971 คน จำแนกเป็น ผู้อยู่ในกำลังแรงงาน จำนวน 350,272 คน ผู้ที่ไม่อยู่ในกำลังแรงงาน จำนวน 123,699 คน ผู้มีงานทำ 354,781 คน ผู้ว่างงาน 5,014 คน ขณะที่ผู้สูงอายุต่ำกว่า 15 ปีมีจำนวน 128,324 คน

การมีงานทำ ผู้มีงานทำในจังหวัดระยอง จำนวน 343,531 คน ซึ่งอัตราการจ้างงานในภาพรวมไตรมาสนี้มีสัดส่วนลดลงเล็กน้อย หากเปรียบเทียบกับไตรมาสที่ผ่านมา

การว่างงาน ประชากรของจังหวัดระยองที่ว่างงานทั้งสิ้น 6,589 คน หรือมีอัตราการว่างงานร้อยละ 1.1 จะเห็นได้ว่าการว่างงานที่ไม่มากนัก เมื่อเทียบกับจำนวนผู้ที่อยู่ในกำลังแรงงานทั้งหมด เป็นตัวชี้วัดว่าเศรษฐกิจของจังหวัดระยองยังมีการขยายตัวอย่างต่อเนื่อง มีการจ้างงานอย่างสม่ำเสมอ

การบริการจัดหางานในประเทศ ในช่วงไตรมาสที่ 3 ปี 2553 (กรกฎาคม – กันยายน 2553) นายจ้าง/สถานประกอบการได้แจ้งตำแหน่งงานว่าง จำนวน 4,074 อัตรา โดยมีผู้ลงทะเบียนสมัคร 6,296 คน และการบรรจุงาน มีจำนวน 3,614 คน ส่วนตำแหน่งงานว่างตามระดับการศึกษาที่ต้องการสูงสุด คือ

ระดับมัธยมศึกษา มีความต้องการร้อยละ 30.71 (1,251 อัตรา) ของตำแหน่งงานว่างทั้งหมด รองลงมาเป็นระดับ ปวศ. ร้อยละ 27.59 (1,124 อัตรา) และปริญญาตรี ร้อยละ 19.19 (782 อัตรา) และระดับ ปวช. ร้อยละ 11.86 (483 อัตรา) และระดับประถมศึกษาและต่ำกว่า ร้อยละ 8.08 (329 อัตรา)

แรงงานต่างด้าว ที่เข้าเมืองโดยถูกต้องตามกฎหมายและได้รับอนุญาตให้ทำงาน ข้อมูล ณ เดือนกันยายน 2553 มีจำนวน 1,469 คน แรงงานต่างด้าวส่วนใหญ่เป็นประเภทชั่วคราว จำนวน 860 คน รองลงมาคือ ประเภทส่งเสริมการลงทุน จำนวน 441 คน และประเภทมาตรา 12 ยกเว้นมติกรม. จำนวน 168 คน

สำหรับแรงงานต่างด้าวตามมติคณะรัฐมนตรี เป็นแรงงานที่ได้รับอนุญาตให้มาทำงานเป็นการชั่วคราว 3 สัญชาติ คือ พม่า ลาว กัมพูชา เพื่อทดแทนการขาดแคลนแรงงานในไตรมาสนี้ยังไม่มี

แรงงานไทยในต่างประเทศ ในช่วงไตรมาสที่ 3 ปี 2553 จังหวัดระยองมีผู้ที่ได้รับขออนุมัติเดินทางไปทำงานต่างประเทศ ทั้งสิ้นจำนวน 657 คน ส่วนวิธีการเดินทางพบว่า เป็นวิธี นายจ้างพาไปทำงาน จำนวน 344 คน รองลงมา เป็นวิธี นายจ้างพาไปฝึกงาน จำนวน 157 คน และวิธี Re-Entry จำนวน 156 คน

การฝึกเตรียมเข้าทำงาน การฝึกเตรียมเข้าทำงาน ในช่วงไตรมาส 3 ปี 2553 มีการฝึกเตรียมเข้าทำงานจำนวน 48 คน โดยกลุ่มที่มีการฝึกเตรียมเข้าทำงานสูงสุด คือ ช่างเครื่องกล จำนวน 18 คน คิดเป็นร้อยละ 37.50 รองลงมาคือ ช่างไฟฟ้า อิเล็กทรอนิกส์ คอมพิวเตอร์ จำนวน 17 คน คิดเป็นร้อยละ 35.42 และช่างอุตสาหกรรม จำนวน 13 คน คิดเป็นร้อยละ 27.08 มีผู้ผ่านการฝึกเตรียมเข้าทำงาน จำนวน 4 คน

การฝึกยกระดับฝีมือแรงงาน การฝึกยกระดับฝีมือแรงงาน ในช่วงไตรมาส 3 ปี 2553 มีการฝึกยกระดับฝีมือแรงงาน จำนวน 1,210 คน โดยกลุ่มอาชีพที่ฝึกยกระดับฝีมือแรงงานสูงสุดคือ กลุ่มธุรกิจและบริการ จำนวน 441 คน คิดเป็นร้อยละ 36.45 รองลงมาคือ กลุ่มช่างอุตสาหกรรม จำนวน 349 คน คิดเป็นร้อยละ 28.84 และช่างเครื่องกล จำนวน 258 คน คิดเป็นร้อยละ 21.32 และช่างไฟฟ้า อิเล็กทรอนิกส์ คอมพิวเตอร์ จำนวน 90 คน คิดเป็นร้อยละ 7.44 และ ช่างก่อสร้าง จำนวน 72 คน ร้อยละ 5.95 มีผู้ผ่านการฝึกยกระดับฝีมือแรงงาน จำนวน 1,119 คน

การทดสอบมาตรฐานฝีมือแรงงาน ในช่วงไตรมาส 3 ปี 2553 มีการทดสอบมาตรฐานฝีมือแรงงานจำนวน 79 คน โดยกลุ่มอาชีพที่ทดสอบมาตรฐานฝีมือแรงงานสูงสุด คือ ช่างเครื่องกล จำนวน 41 คน ร้อยละ 51.90 รองลงมา คือ ธุรกิจและบริการ จำนวน 14 คน ร้อยละ 17.72 และช่างอุตสาหกรรม จำนวน 13 คน ร้อยละ 16.46 และ ช่างไฟฟ้า อิเล็กทรอนิกส์ คอมพิวเตอร์ จำนวน 11 คน ร้อยละ 13.92 มีผู้ผ่านการทดสอบมาตรฐานฝีมือแรงงาน จำนวน 75 คน ร้อยละ 94.94

การฝึกอาชีพเสริม ในช่วงไตรมาส 3 ปี 2553 มีการฝึกอาชีพเสริม จำนวน 290 คน จำแนกตามกลุ่มอาชีพ ดังนี้ อาชีพธุรกิจและบริการ จำนวน 108 คน ร้อยละ 37.24 และช่างเครื่องกล จำนวน 64 คน ร้อยละ 22.07 และอาชีพช่างไฟฟ้า อิเล็กทรอนิกส์ คอมพิวเตอร์ จำนวน 58 คน ร้อยละ 20.00 และอาชีพเกษตรอุตสาหกรรม จำนวน 40 คน ร้อยละ 13.79 และอาชีพช่างอุตสาหกรรม จำนวน 20 คน ร้อยละ 6.90 มีผู้ผ่านการฝึกอาชีพเสริมจำนวน 275 คน ร้อยละ 94.83

การคุ้มครองแรงงาน มีการตรวจสอบสถานประกอบการ 235 แห่ง มีลูกจ้างผ่านการตรวจจำนวน 23,641 คน ซึ่งในไตรมาส 3 ปี 2553 ได้มีการตรวจสอบสถานประกอบการ ตั้งแต่ขนาด 1 – 4 คน จนถึง 1000 คน ขึ้นไป ซึ่งสถานประกอบการที่ตรวจสอบส่วนใหญ่เป็นสถานประกอบการขนาด 1 - 4 คน และ ขนาด 50 – 99 คน และขนาด 20 – 49 คน และ 5 – 9 คน โดยสถานประกอบการทั้งหมดที่ผ่านการตรวจปฏิบัติตามถูกต้องตามกฎหมาย จำนวน 233 แห่ง ปฏิบัติไม่ถูกต้อง จำนวน 2 แห่ง การดำเนินการของเจ้าหน้าที่ กระทำโดยการแนะนำ

การตรวจความปลอดภัยในการทำงาน มีการตรวจความปลอดภัยในสถานประกอบการทั้งสิ้น 11 แห่ง ลูกจ้างที่ผ่านการตรวจ จำนวน 6,611 คน พบว่าสถานประกอบการปฏิบัติตามถูกต้องตามกฎหมายความปลอดภัยทั้งสิ้น จำนวน 6 แห่ง ปฏิบัติไม่ถูกต้อง จำนวน 5 แห่ง การดำเนินการของเจ้าหน้าที่ กระทำโดยการแนะนำ

การประกันสังคม ในช่วงไตรมาสที่ 2 ปี 2553 พบว่า จังหวัดระยอง มีสถาน-ประกอบการ ที่ขึ้นทะเบียนประกันสังคม แยกเป็น กองทุนประกันสังคม สถานประกอบการจำนวน 6,704 แห่ง ผู้ประกันตนทั้งสิ้น 309,803 คน และกองทุนเงินทดแทน สถานประกอบการจำนวน 6,293 แห่ง จำนวนลูกจ้าง 282,970 คน สถานพยาบาลในสังกัดประกันสังคมที่เป็นสถานพยาบาลของรัฐบาล จำนวน 1 แห่ง และเอกชน 2 แห่ง

กองทุนประกันสังคม ข้อมูล ในปี 2552 รับแจ้งประโยชน์ทดแทน จำนวน 92,622 คน วินิจฉัย จำนวน 85,550 คน รับเงินกองทุนประกันสังคม จำนวน 1,659,110,854.20 บาท จ่ายเงินประโยชน์ทดแทน จำนวน 235,742,666.92 บาท

กองทุนเงินทดแทน ข้อมูล ในปี 2552 รับแจ้งประสบอันตรายทุกรณี จำนวน 5,911 คน วินิจฉัยเงินทดแทน จำนวน 6,112 คน รับเงินสมทบ จำนวน 95,626,105.12 บาท จ่ายเงินทดแทน จำนวน 38,835,819.99 บาท

การประสบอันตราย/ เจ็บป่วยจากการทำงาน ในช่วงไตรมาสที่ 2 ปี 2553 (1 เม.ย. 53 – 30 มิ.ย. 53) จังหวัดระยองมีการประสบอันตรายหรือเจ็บป่วยเนื่องจากการทำงาน จำนวน 1,391 คน โดยประเภทของความร้ายแรง พบว่า ส่วนใหญ่จะหยุดงานไม่เกิน 3 วัน จำนวน 1,046 คน และเป็นการหยุดงานเกิน 3 วัน จำนวน 325 คน และสูญเสียอวัยวะบางส่วน จำนวน 19 คน และตาย จำนวน 1 คน

การฟื้นฟูสมรรถภาพคนงาน มีจำนวนรวม 332 คน โดยเป็นผู้เข้ารับการฟื้นฟูสมรรถภาพเดิมจากปี 2552 จำนวน 290 คน รายใหม่(กรกฎาคม – กันยายน 2553) จำนวน 42 คน ซึ่งเป็นการเข้ารับการฟื้นฟูสมรรถภาพทางการแพทย์ จำนวน 332 คน และในจำนวนนี้เป็นผู้ที่รับการฟื้นฟูสมรรถภาพด้านอาชีพ จำนวน 133 คน มีผู้สิ้นสุดการฟื้นฟูสมรรถภาพ จำนวนทั้งสิ้น 79 คน โดยกลับไปประกอบอาชีพกับนายจ้างเดิม จำนวน 48 คน ไปประกอบอาชีพกับนายจ้างใหม่ จำนวน 18 คน และประกอบอาชีพอิสระ จำนวน 13 คน



สภาพเศรษฐกิจจังหวัดระยอง

ข้อมูลทั่วไป

จังหวัดระยอง ตั้งอยู่ริมทะเลฝั่งตะวันออก ติดกับทะเลจีนใต้หรืออ่าวไทย ห่างจากกรุงเทพมหานคร ประมาณ 179 กิโลเมตร มีพื้นที่ประมาณ 3,552 ตารางกิโลเมตร หรือประมาณ 2,220,000 ไร่ แบ่งการปกครอง ออกเป็น 8 อำเภอ 54 ตำบล 439 หมู่บ้าน 1 องค์การบริหารส่วนจังหวัด 1 เทศบาลนคร 2 เทศบาลเมือง 22 เทศบาลตำบล 42 องค์การบริหารส่วนตำบล มีอาณาเขตติดต่อ ดังนี้

ทิศเหนือติดต่อกับจังหวัดชลบุรี ทิศใต้ติดต่อกับฝั่งทะเลยาวประมาณ 100 กิโลเมตร ของอ่าวไทย ทิศตะวันออกติดต่อกับจังหวัดจันทบุรี ทิศตะวันตกติดต่อกับจังหวัดชลบุรี

ลักษณะภูมิประเทศจังหวัดระยองประกอบด้วย ที่ราบชายฝั่งที่เกิดจากการทับถมของตะกอนบริเวณ แอ่งลุ่มน้ำระยอง ที่ลาดสลับเนินเขาและภูเขา มีลักษณะเป็นลอนลูกคลื่นสูงต่ำสลับกันไป รวมกับพื้นที่ทิวเขา 2 แนว คือทิวเขาชะเมา ทางทิศตะวันออก ซึ่งสูงจากระดับน้ำทะเล 1,035 เมตร และทิวเขาที่อยู่ประมาณกึ่งกลาง ของตัวจังหวัดเป็นแนวยาวจากอำเภอเมือง ขึ้นไปทางเหนือสุดของจังหวัด เป็นเนินเขาที่เตี้ยกว่า คือ เขาขุนอิน เขาจอมแห เขาวงช้าง ในเขตอำเภอบ้านค่าย และเขาท่าจุ๊ด เขายายดา เขาตะเภาคว่า ในเขตอำเภอเมืองระยอง มีแม่น้ำสำคัญ 2 สาย คือ แม่น้ำระยองยาวประมาณ 50 กิโลเมตร ไหลผ่านท้องที่อำเภอปลวกแดง อำเภอบ้านค่าย อำเภอเมืองระยอง ไหลลงสู่ทะเลที่ตำบลปากน้ำ อำเภอเมืองระยองและแม่น้ำประแสร์ ยาวประมาณ 25 กิโลเมตร มีต้นกำเนิดจากทิวเขา ในจังหวัดจันทบุรี ไหลผ่านท้องที่ของอำเภอเขาชะเมา อำเภอแกลง ลงสู่ ทะเล ที่ตำบลปากน้ำประแสร์ อำเภอแกลง

ภูมิอากาศมีลักษณะแบบมรสุมเขตร้อน ลมทะเลพัดผ่านตลอดปี อากาศอบอุ่นไม่ร้อนจัด บริเวณ ชายฝั่งทะเลเย็นสบาย ในฤดูฝนจะมีฝนตกชุก ระหว่างเดือนพฤษภาคมถึงตุลาคมของทุกปี อุณหภูมิเฉลี่ย ประมาณ 29.5 องศาเซลเซียส โดยมีอุณหภูมิสูงสุดในเดือนเมษายนวัดได้ 38.7 องศาเซลเซียส และอุณหภูมิต่ำสุดในเดือนมกราคมวัดได้ 17.8 องศาเซลเซียส

ประชากรส่วนใหญ่นับถือศาสนาพุทธ มีอาชีพหลักคือ ทำการเกษตรและประมง รองลงมาคือทำงาน บริการและพนักงานในร้านค้าและตลาด นอกจากนี้ยังประกอบอาชีพเป็นพนักงานลูกจ้างในโรงงาน อุตสาหกรรม



สภาพทางเศรษฐกิจ

ระยองเป็นจังหวัดที่มีสภาพทางเศรษฐกิจดีจังหวัดหนึ่ง จากข้อมูลประมาณการของสำนักงานคณะกรรมการพัฒนาการเศรษฐกิจและสังคมแห่งชาติพบว่า ผลิตภัณฑ์มวลรวมของจังหวัดระยองปี 2551 มีมูลค่า 597,657 ล้านบาท ซึ่งเป็นผลมาจากการผลิตด้านอุตสาหกรรมเป็นส่วนใหญ่ โดยเฉพาะอุตสาหกรรมปิโตรเลียมและปิโตรเคมี มีมูลค่าผลิตภัณฑ์มวลรวมเฉลี่ยต่อหัวเท่ากับ 1,011,476 บาท / คน / ปี เป็นลำดับ 1 ของประเทศ

โครงสร้างทางเศรษฐกิจจังหวัดระยอง สาขาอุตสาหกรรมเป็นสาขาการผลิตของจังหวัด มีสัดส่วนร้อยละ 42.39 ของมูลค่าผลิตภัณฑ์มวลรวมจังหวัด (GPP) รองลงมาคือ สาขาเหมืองแร่และย่อยหิว ร้อยละ 37.89 สาขาไฟฟ้าและประปาร้อยละ 7.07 เนื่องจากการขยายระบบสาธารณูปโภคเพื่อรองรับแหล่งอุตสาหกรรมของจังหวัด และสาขาเกษตรกรรม การล่าสัตว์ และการป่าไม้ ร้อยละ 2.44 และการขนส่ง สถานที่เก็บสินค้าและการคมนาคม มีสัดส่วนร้อยละ 2.16

มีการเปลี่ยนแปลงโครงสร้างทางเศรษฐกิจของจังหวัดระยอง ในสาขาเกษตรกรรม (เป็นผลรวมระหว่างการเกษตรกับการประมง) ที่มีความสำคัญอย่างต่อเนื่อง มีมูลค่า 18,845 ล้านบาท คิดเป็นร้อยละ 3.15 ของผลิตภัณฑ์มวลรวมจังหวัดระยอง

ตาราง 1 ผลิตภัณฑ์มวลรวมจังหวัดระยอง ปี 2551 (ค่าประมาณการ)

อุตสาหกรรม	มูลค่า ล้านบาท	ร้อยละ ของGPP
เกษตรกรรม การล่าสัตว์ และการป่าไม้	15,766	2.64
การประมง	3,079	0.52
การทำเหมืองแร่และเหมืองหิน	226,460	37.89
การผลิต	253,375	42.39
การไฟฟ้า แก๊สและการประปา	42,260	7.07
การก่อสร้าง	4,566	0.76
การขายส่ง การขายปลีก การซ่อมแซมยานยนต์ จักรยานยนต์ ของใช้ส่วนบุคคลและของใช้ในครัวเรือน	14,573	2.44
โรงแรมและภัตตาคาร	2,869	0.48
การขนส่ง สถานที่เก็บสินค้าและการคมนาคม	12,928	2.16
ตัวกลางทางการเงิน	3,195	0.53
บริการด้านอสังหาริมทรัพย์ การให้เช่าและบริการทางธุรกิจ	2,605	0.44
การบริหารราชการและการป้องกันประเทศ รวมทั้งการประกันสังคมภาคบังคับ	10,667	1.78
การศึกษา	2,891	0.48
การบริการด้านสุขภาพและงานสังคมสงเคราะห์	1,559	0.26
การให้บริการชุมชน สังคม และบริการส่วนบุคคลอื่น ๆ	810	0.14
ลูกจ้างในครัวเรือนส่วนบุคคล	55	0.01
Gross Provincial Product (GPP)	597,657	100.00
GPP Per Capita (Baht)	1,011,476	
Population (1,000 persons)	591	

ที่มา : สำนักงานคณะกรรมการพัฒนาการเศรษฐกิจและสังคมแห่งชาติ (สศช)



สาขาการผลิตที่สำคัญ

เกษตรกรรม

จังหวัดระยองมีพื้นที่เกษตรกรรม 1,535,000 ไร่ คิดเป็นร้อยละ 69.14 ของพื้นที่จังหวัด คร่าวเรือนเกษตรกรจำนวน 55,433 คร่าวเรือน รายได้รวม 16,766 ล้านบาทต่อปี โดยมีพืชเศรษฐกิจที่สำคัญได้แก่ ข้าวนาปี สับปะรด มันสำปะหลัง อ้อย มะม่วง ทุเรียน เงาะ ขนุน มังคุด ขางพารา มะพร้าว

การประมง

จังหวัดระยองมีชายฝั่งทะเลยาวประมาณ 100 กิโลเมตร การประกอบอาชีพประมงน้ำเค็มจึงเป็นอาชีพที่สำคัญรวมทั้งการทำประมงน้ำจืดและน้ำกร่อยก็มีความสำคัญด้วยเช่นกัน เนื้อที่ทำประมงทะเลประมาณ 6,255,000 ไร่ เนื้อที่ทำประมงน้ำจืด (ห้วย หนอง คลอง บึง) จำนวน 179,705 ไร่ มีคร่าวเรือนประมง 1,289 คร่าวเรือน เรือประมง 847 ลำ สมาคมประมง 5 สมาคม กลุ่มเกษตรกรทำการประมง 3 กลุ่ม และสหกรณ์ ประมง 3 สหกรณ์ ท่าเรือประมง 53 ท่า

การปศุสัตว์

เกษตรกรในจังหวัดมีการเลี้ยงสัตว์เพื่อการค้าในภาพรวมเพิ่มขึ้น โดยเฉพาะไก่และเป็ดอันเป็นผลเนื่องมาจากราคาเป็นสิ่งที่จูงใจและการได้รับการส่งเสริมเงินกู้จากหน่วยงานภาครัฐ อาทิ เงินกองทุนหมู่บ้าน เงินกู้ช่วยเหลืออื่น ๆ

การอุตสาหกรรม

นับจากปี 2524 ที่รัฐบาลได้ดำเนินการตามโครงการพัฒนาพื้นที่บริเวณชายฝั่งทะเลภาคตะวันออก ซึ่งจังหวัดระยองได้รับการกำหนดบทบาทให้เป็นส่วนหนึ่งของโครงการพัฒนาพื้นที่บริเวณชายฝั่งทะเลตะวันออก และถูกกำหนดแนวทางการพัฒนาให้เป็นศูนย์กลางความเจริญแห่งใหม่ เป็นศูนย์บริการมาตรฐาน การศึกษาและวิจัยด้านเทคโนโลยีและกำหนดให้ชายฝั่งทะเลภาคตะวันออกเป็นประตูทางออกให้กับภาคตะวันออกเนื่องเหนือในการส่งสินค้าออกไปจำหน่ายต่างประเทศโดยไม่ต้องผ่านกรุงเทพ ฯ ซึ่งรัฐบาลได้ดำเนินการจัดเตรียมระบบสาธารณูปโภคขั้นพื้นฐานไว้อย่างสมบูรณ์ และกำหนดพื้นที่บริเวณมาบตาพุด อำเภอเมือง จังหวัดระยอง เป็นที่ตั้งของนิคมอุตสาหกรรมใหม่ของประเทศ เป็นที่ตั้งของอุตสาหกรรมที่สำคัญ ๆ คือ โรงแยกก๊าซธรรมชาติ กลุ่มอุตสาหกรรมปิโตรเคมี และอุตสาหกรรมปิ๋ยเคมี



จากการพัฒนาพื้นที่ดังกล่าวเป็นผลให้เกิดการพัฒนาอุตสาหกรรมที่ร่วมดำเนินการกับเอกชนดังนี้

- นิคมอุตสาหกรรมมาบตาพุด
- นิคมอุตสาหกรรมเหมราชตะวันออก (มาบตาพุด)
- นิคมอุตสาหกรรมผาแดง
- นิคมอุตสาหกรรมเอเชีย
- นิคมอุตสาหกรรมอีสเทิร์นซีบอร์ด (ระยอง)
- นิคมอุตสาหกรรมอมตะซิตี้
- นิคมอุตสาหกรรมเหมราชอีสเทิร์นซีบอร์ด
- นิคมอุตสาหกรรมอาร์ ไอ แอล

นอกจากนั้นภาคเอกชนยังได้พัฒนาพื้นที่ในเขต อำเภอเมือง อำเภอปลวกแดง อำเภอนิคมพัฒนา และอำเภอบ้านค่าย เป็นเขตประกอบการอุตสาหกรรมเพิ่มขึ้นอีก 5 เขต ได้แก่

- เขตประกอบการฯ สยามอีสเทิร์นอินดัสเตรียลปาร์ค
- เขตประกอบการฯ ไออาร์พีซี
- เขตประกอบการฯ จี.เค.แลนด์
- เขตประกอบการฯ บจก.ระยองที่ดินอุตสาหกรรม (RIL)
- เขตประกอบการฯ บจก.สวนอุตสาหกรรมโรจนะ

ชุมชนอุตสาหกรรม จำนวน 4 แห่ง

- ชุมชนอุตสาหกรรม นครินทร์ อินดัสเตรียลปาร์ค
- ชุมชนอุตสาหกรรม เอส เอส พี พรอพเพอร์ตี้
- ชุมชนอุตสาหกรรม บจก.ทุนเท็กซ์อินดัสเตรียลปาร์ค
- ชุมชนอุตสาหกรรม ไอ พี พี

กลุ่มอุตสาหกรรม จำนวน 2 แห่ง

- สวนอุตสาหกรรมระยอง บจก.ระยองอินดัสเตรียลปาร์ค (RIP)
- กลุ่มอุตสาหกรรมเครือเจริญโภคภัณฑ์ (CPPC)

การพาณิชย์

จังหวัดระยองเป็นศูนย์กลางระหว่างจังหวัดในภาคตะวันออก ที่มีแผนการพัฒนาจังหวัดตามโครงการ Eastern Seaboard นอกจากนี้ยังมีแหล่งท่องเที่ยวเป็นจำนวนมาก จึงมีบุคคลต่าง ๆ เข้ามาทำงาน และมาท่องเที่ยวในจังหวัดเป็นจำนวนมากมาย ทำให้มีการประกอบอาชีพธุรกิจการค้าอย่างกว้างขวางทั้งการค้าปลีกและการค้าส่ง



การค้าส่วนใหญ่ยังคงอยู่ในตลาดสดเทศบาล ตลาดศูนย์การค้าจังหวัดระยอง ตลาดเขื่อนหน้าโรงแรม สตาร์พลาซ่า ตลาดเขื่อนหน้าวัดลุ่มมหาชัยชุมพล และตลาดสดหอมสาโรจน์ที่เป็นตลาดสดในตอนเช้า และจำหน่ายอาหารในตอนเย็น ซึ่งอยู่ใกล้แหล่งพักของคนทำงานในเมืองทำให้สะดวกในการซื้อขาย นอกจากนี้ ยังมีห้างสรรพสินค้าใหญ่ อาทิเช่น ห้างแม็คโคร ห้างเทสโก้โลตัส ห้างบิ๊กซี ห้างสรรพสินค้าแหลมทอง รวมทั้งตลาดชุมชนประจำอำเภอและตำบล

การค้าปลีก การประกอบธุรกิจการค้าปลีกมีอยู่ทั่วไปในย่านชุมชน โดยพ่อค้าคนกลางจะนำสินค้าอุปโภคบริโภคไปจำหน่ายโดยทั่วไป นอกจากนี้ยังมีพ่อค้านำสินค้าเกษตรกรรมท้องถิ่นมาจำหน่ายในตลาดตัวเมืองระยองหรือส่งเข้าตลาดกรุงเทพฯ ฯ

การท่องเที่ยวและการบริการ

ระยองเป็นจังหวัดที่มีศักยภาพและความพร้อมทางการท่องเที่ยวสูง มีแหล่งทรัพยากรท่องเที่ยวที่อุดมสมบูรณ์ มีลักษณะหลากหลายทั้งแหล่งท่องเที่ยวทางประวัติศาสตร์ อุทยานแห่งชาติ ภูเขา น้ำตก ชายหาด ทะเลที่สวยงาม และหมู่เกาะที่สวยงามเป็นจำนวนมาก โดยเฉพาะเกาะเสม็ดที่มีหาดทรายขาวสวยงามเลื่องชื่อไปทั่วโลก มีสวนผลไม้ให้เยี่ยมชมและชิมรสชาติที่สดอร่อย เป็นที่ชื่นชอบและรู้จักของบุคคลทั่วไป ในแต่ละปีมีนักท่องเที่ยวมาเยี่ยมชมเยือนจำนวนมาก

การศึกษา

การจัดการศึกษาของจังหวัดระยอง ตามพระราชบัญญัติการศึกษาแห่งชาติ พ.ศ. 2542 และตามโครงสร้างใหม่ของการปฏิรูปการศึกษา พ.ศ. 2546 มีการจัดการศึกษา แบ่งออกเป็น 3 รูปแบบ คือการศึกษาในระบบ การศึกษานอกระบบ และการศึกษาตามอัธยาศัย

ดัชนีราคาผู้บริโภค

ดัชนีผู้บริโภคของจังหวัดระยอง เดือนกันยายน 2553 เท่ากับ 118.7 เมื่อเทียบกับดัชนีราคาผู้บริโภคเดือนสิงหาคม 2553 ลดลงร้อยละ -0.3 หมวดอาหารและเครื่องดื่ม เพิ่มขึ้นร้อยละ 0.1 แต่หมวดอื่น ๆ ไม่ใช่อาหารและเครื่องดื่ม ลดลงร้อยละ -0.8

ถ้าเปรียบเทียบ ระหว่างเดือนกันยายน 2553 กับ กันยายน 2552 ดัชนีราคาผู้บริโภคมีการเพิ่มขึ้น 5.0 และหมวดอาหารและเครื่องดื่ม เพิ่มขึ้น 9.8 ดัชนีราคาผู้บริโภคพื้นฐานเพิ่มขึ้น 0.3 และหมวดอื่น ๆ ไม่ใช่อาหารและเครื่องดื่มเพิ่มขึ้น 0.4



ตาราง 2 ดัชนีราคาผู้บริโภคจังหวัดระยอง จำแนกตามประเภทของดัชนีและหมวดสินค้า ไตรมาสที่ 3 ปี 2553

หมวด	กันยายน 2553	สิงหาคม 2553	กันยายน 2553 / สิงหาคม 2553	กันยายน 2553 / กันยายน 2552
ดัชนีราคาผู้บริโภครวมทุกรายการ	118.7	119.1	-0.3	5.0
หมวดอาหารและเครื่องดื่ม	144.4	144.2	0.1	9.8
หมวดอื่น ๆ ไม่ใช่อาหาร และเครื่องดื่ม	100.4	101.2	-0.8	0.4
ดัชนีราคาผู้บริโภคพื้นฐาน	108.9	108.9	0.0	0.3

ที่มา : สำนักงานดัชนีเศรษฐกิจการค้า สำนักงานปลัดกระทรวงพาณิชย์

การจดทะเบียนนิติบุคคลใหม่

เดือน(กรกฎาคม – กันยายน 2553) จังหวัดระยองมีการจดทะเบียนนิติบุคคลตั้งใหม่ทั้งสิ้น 219 แห่ง ทุนจดทะเบียนของนิติบุคคลตั้งใหม่ จำนวน 2,359.15 ล้านบาท แบ่งเป็นห้างหุ้นส่วนจำกัด จำนวน 87 แห่ง ทุนจดทะเบียน 82.45 ล้านบาท และบริษัทจำกัด 132 แห่ง ทุนจดทะเบียน 2,276.70 ล้านบาท

ตาราง 3 การจดทะเบียนนิติบุคคลจังหวัดระยอง จำแนกตามหมวดธุรกิจ เดือน(กรกฎาคม – กันยายน 2553)

อุตสาหกรรม	บริษัทจำกัด		ห้างหุ้นส่วนจำกัด		รวม	
	แห่ง	ล้านบาท	แห่ง	ล้านบาท	แห่ง	ล้านบาท
การทำเหมืองแร่ และเหมืองหิน	1	1.00			1	1.00
การผลิต	23	2,110.00	11	8.90	34	2,118.90
การก่อสร้าง	27	34.50	21	23.90	48	58.40
การขายส่ง การขายปลีก การซ่อมแซมยานยนต์ ฯ	38	43.50	28	22.70	66	66.20
โรงแรมและภัตตาคาร	4	7.00	3	4.00	7	11.00
การขนส่ง สถานที่เก็บสินค้าและการคมนาคม	9	12.50	8	9.50	17	22.00
ตัวกลางทางการเงิน	-	-	1	1.00	1	1.00
บริการด้านอสังหาริมทรัพย์ การให้เช่าฯ	27	63.00	14	10.45	41	73.45
การบริการด้านสุขภาพและงานสังคมสงเคราะห์	1	4.00	1	2.00	2	6.00
การให้บริการชุมชน สังคม และบริการส่วนบุคคล ฯ	2	1.20	-	-	2	1.20
รวม	132	2,276.70	87	82.45	219	2,359.15

ที่มา : สำนักงานพัฒนาธุรกิจการค้าจังหวัดระยอง



สถานการณ์แรงงานจังหวัดระยอง

สถานการณ์แรงงานจังหวัดระยอง ไตรมาส 3 ปี 2553 ช่วงเดือนกรกฎาคม - กันยายน 2553
 ขอนำเสนอข้อมูลในประเด็นต่าง ๆ ตามลำดับ คือ

- 1) กำลังแรงงาน การมีงานทำ การว่างงาน
- 2) การส่งเสริมการมีงานทำ
- 3) การพัฒนาศักยภาพแรงงาน
- 4) การคุ้มครองแรงงานและสวัสดิการ
- 5) การประกันสังคม

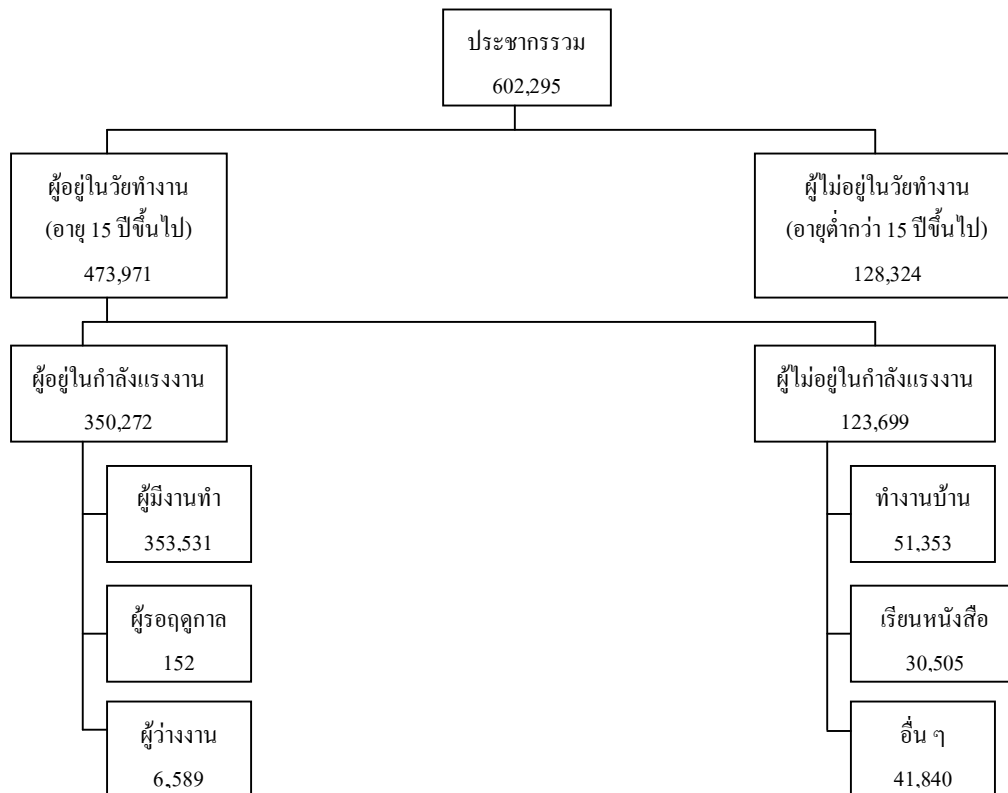
1. กำลังแรงงาน การมีงานทำ การว่างงาน

1.1 โครงสร้างกำลังแรงงาน

สำนักงานสถิติจังหวัดระยอง ได้ดำเนินการสำรวจภาวะการทำงานของประชากร โดยในช่วงเดือน มิถุนายน 2553 สรุปรายละเอียดได้ดังนี้

จังหวัดระยองมีจำนวนประชากรรวมทั้งสิ้น 602,295 คน โดยสัดส่วนของประชากรเพศชายมากกว่า ประชากรเพศหญิง กล่าวคือ มีเพศชายจำนวน 301,814 คน คิดเป็นร้อยละ 50.11 ของจำนวนประชากรทั้งหมด และมีเพศหญิงจำนวน 300,481 คน คิดเป็นร้อยละ 49.89 ของจำนวนประชากรทั้งหมด และสามารถแยกเป็น ผู้ที่มีอายุ 15 ปีขึ้นไป จำนวน 473,971 คน แบ่งเป็นผู้ที่อยู่ในกำลังแรงงาน รวม 350,272 คน หรือคิดเป็นร้อยละ 58.15 ของประชากรรวม และเป็นผู้ที่ไม่อยู่ในกำลังแรงงาน 123,699 คน หรือคิดเป็นร้อยละ 20.53 ส่วนผู้ที่มี อายุต่ำกว่า 15 ปี มีจำนวน 128,324 คน หรือร้อยละ 21.30

แผนภูมิ 1 โครงสร้างประชากรจังหวัดระยอง ไตรมาสที่ 3 ปี 2553



ที่มา : สำนักงานสถิติจังหวัดระยอง

ในกลุ่มผู้อยู่ในวัยทำงาน (ผู้มีอายุ 15 ปีขึ้นไป) จำนวน 473,971 คน พบว่า เป็นผู้อยู่ในกำลังแรงงาน 350,272 คน โดยจำแนกเป็นผู้มีงานทำ 343,531 คน คิดเป็นร้อยละ 98.07 ของผู้อยู่ในกำลังแรงงานทั้งหมด ขณะที่เป็นผู้ว่างงาน 6,589 คน หรือร้อยละ 1.88 ของผู้อยู่ในกำลังแรงงานทั้งหมด และในส่วนของผู้รอฤดูกาล จำนวน 152 คน หรือร้อยละ 0.04 เมื่อเปรียบเทียบการมีงานทำระหว่างเพศในไตรมาสนี้จะพบว่า เพศชายมีอัตราส่วนของการมีงานทำสูงกว่าเพศหญิง (คำนวณจากผู้มีงานทำจำแนกเพศต่อผู้อยู่ในกำลังแรงงานจำแนกเพศ) กล่าวคือ เพศชายมีอัตราร้อยละ 56.43 ขณะที่เพศหญิงมีร้อยละ 41.64 และเมื่อพิจารณาในภาพรวมจะพบว่าอัตราการมีงานทำซึ่งคำนวณจากสัดส่วนผู้มีงานทำต่อผู้อยู่ในกำลังแรงงาน มีอัตราร้อยละ 98.07 ซึ่งหมายความว่าผู้อยู่ในกำลังแรงงาน 100 คน จะมีการมีงานทำประมาณ 98 คน

ส่วนอัตราการว่างงานซึ่งคำนวณจากผู้ว่างงานต่อผู้อยู่ในกำลังแรงงานมีอัตรา 1.10 โดยเพศชายจะมีอัตราการว่างงานสูงกว่าเพศหญิง กล่าวคือ เพศชายร้อยละ 2.10 ขณะที่เพศหญิงร้อยละ 0.10 ทั้งนี้ อัตราการว่างงานที่สูงและอัตราการว่างงานที่ต่ำเป็นตัวชี้วัดให้เห็นว่าเศรษฐกิจของจังหวัดระยองมีการขยายตัวอย่างต่อเนื่อง มีการจ้างงานอยู่อย่างสม่ำเสมอ และมีการว่างงานที่น้อยมากเมื่อเทียบกับจำนวนผู้ที่อยู่ในกำลังแรงงานทั้งหมด และผู้ที่ไม่อยู่ในกำลังแรงงานพบว่าเป็นผู้ที่ทำงานบ้าน เรียนหนังสือ และอื่นๆ โดยมีจำนวน 51,353 คน 30,505 คน และ 41,840 คน ตามลำดับ (รายละเอียดตามตาราง)



ตาราง 4 ประชากรจังหวัดระยอง จำแนกตามเพศและสถานภาพแรงงาน ไตรมาส 3 ปี 2553

สถานภาพแรงงาน	ชาย	หญิง	รวม
ประชากรรวม	301,814	300,481	602,295
ประชากรอายุ 15 ปีขึ้นไป	236,321	237,650	473,971
ผู้อยู่ในกำลังแรงงาน	204,045	146,227	350,272
- ผู้มีงานทำ	197,659	145,872	343,531
- ผู้ว่างงาน	6,234	355	6,589
- กำลังแรงงานที่รอฤดูกาล	152	-	152
ผู้ไม่อยู่ในกำลังแรงงาน	32,276	91,423	123,699
- ทำงานบ้าน	1,008	50,345	51,353
- เรียนหนังสือ	13,717	16,788	30,505
- ยังเด็ก ชรา / ไม่สามารถทำงานได้	-	-	-
- อื่น ๆ	17,551	24,290	41,841
ประชากรอายุต่ำกว่า 15 ปี	65,493	62,831	128,324

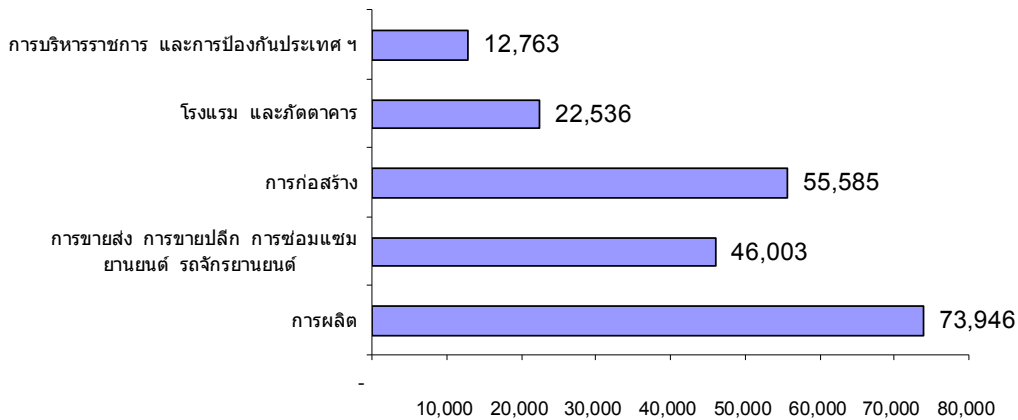
ที่มา : สำนักงานสถิติจังหวัดระยอง

- หมายเหตุ : 1. อัตราการจ้างงานต่อกำลังแรงงานจังหวัด = $\frac{\text{ผู้มีงานทำในจังหวัด} \times 100}{\text{ผู้อยู่ในกำลังแรงงานในจังหวัด}}$
2. อัตราการว่างงานจังหวัด = $\frac{\text{ผู้ว่างงานในจังหวัด} \times 100}{\text{ผู้อยู่ในกำลังแรงงานในจังหวัด}}$

1.2 ผู้มีงานทำ

สำหรับผู้มีงานทำ 343,531 คน พบว่า ทำงานในภาคเกษตรกรรม 81,266 คน คิดเป็นร้อยละ 23.66 ของผู้มีงานทำทั้งหมด ส่วนผู้ที่ทำงานนอกภาคเกษตรกรรมมีจำนวน 262,265 คน คิดเป็นร้อยละ 76.34 ของผู้มีงานทำทั้งหมด โดยกลุ่มผู้ที่ทำงานนอกภาคเกษตรกรรมจะทำงานในสาขาการผลิต มากที่สุด จำนวน 73,946 คน คิดเป็นร้อยละ 21.5 รองลงมาคือก่อสร้าง จำนวน 55,585 คน คิดเป็นร้อยละ 16.2 และการขายส่ง การขายปลีก การซ่อมแซม ยานยนต์ รถจักรยานยนต์ ของใช้ส่วนบุคคล และของใช้ในครัวเรือน จำนวน 46,003 คน คิดเป็นร้อยละ 13.4 และโรงแรมและภัตตาคาร จำนวน 22,536 คน คิดเป็นร้อยละ 6.6 และการบริหารราชการ และการป้องกันประเทศ รวมทั้งการประกันสังคมภาคบังคับ จำนวน 12,762 คิดเป็นร้อยละ 3.7 และ กิจการด้านอสังหาริมทรัพย์ การให้เช่าและกิจกรรมทางธุรกิจ จำนวน 11,673 คน คิดเป็นร้อยละ 3.4 และการขนส่ง สถานที่เก็บสินค้า และการคมนาคม จำนวน 9,618 คน คิดเป็นร้อยละ 2.8

แผนภูมิ 2 ผู้มีงานทำจังหวัดระยอง จำแนกตามประเภทอุตสาหกรรมนอกภาคเกษตรกรรม 5 อันดับแรก ไตรมาส 3 ปี 2553

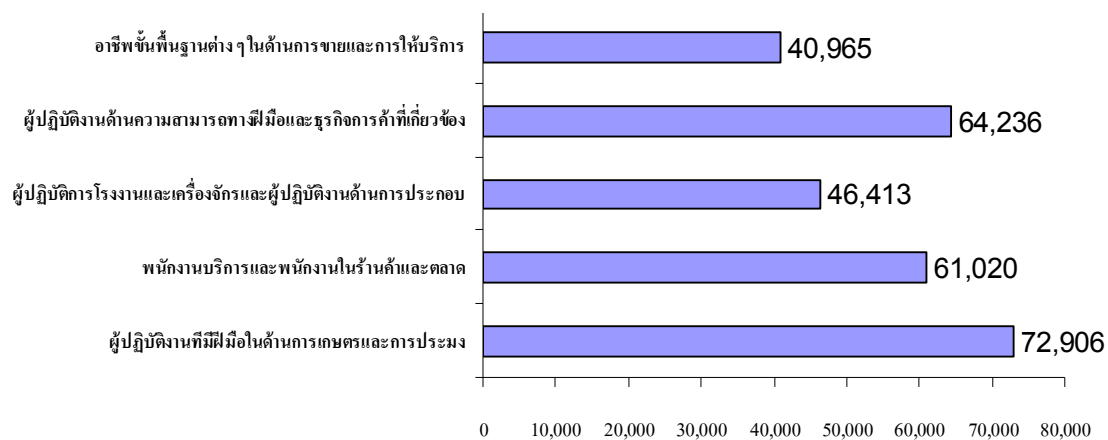


ที่มา : สำนักงานสถิติจังหวัดระยอง

เมื่อพิจารณาผู้มีงานทำตามอาชีพใน ไตรมาส 3 ปี 2553 พบว่า อาชีพที่มีผู้ทำงานมากที่สุด 5 อันดับแรก คือ

- 1) ผู้ปฏิบัติงานที่มีฝีมือในด้านการเกษตรและการประมง จำนวน 72,906 คน ร้อยละ 21.2
- 2) ผู้ปฏิบัติงานด้านความสามารถทางฝีมือและธุรกิจการค้าที่เกี่ยวข้อง จำนวน 64,236 คน ร้อยละ 18.7
- 3) พนักงานบริการและพนักงานในร้านค้าและตลาด จำนวน 61,020 คน ร้อยละ 17.8
- 4) ผู้ปฏิบัติการ โรงงานและเครื่องจักรและผู้ปฏิบัติงานด้านการประกอบ จำนวน 46,413 คน ร้อยละ 13.5
- 5) อาชีพขั้นพื้นฐานต่าง ๆ ในด้านการขายและการให้บริการฯ จำนวน 40,966 คน ร้อยละ 11.9

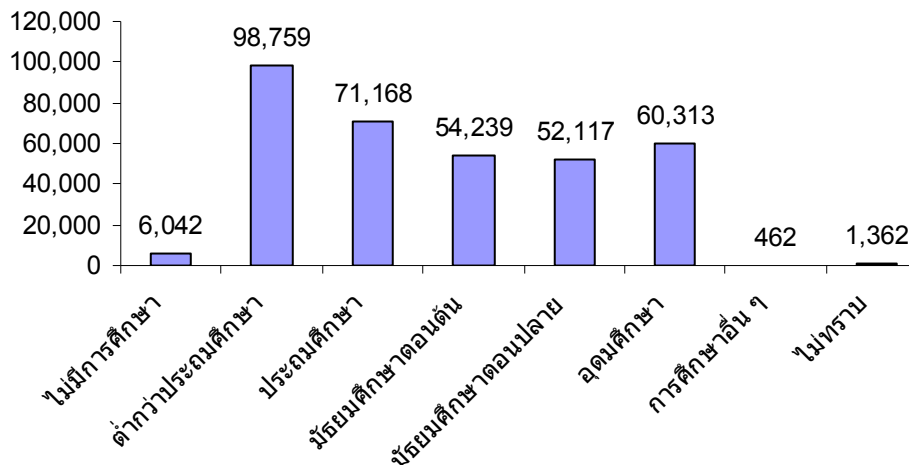
แผนภูมิ 3 ผู้มีงานทำจังหวัดระยอง จำแนกตามอาชีพ ไตรมาส 3 ปี 2553 (5 อันดับแรก)



ที่มา : สำนักงานสถิติจังหวัดระยอง

หากศึกษาถึงระดับการศึกษาของผู้มีงานทำ พบว่า ผู้มีงานทำส่วนใหญ่มีการศึกษาดำรงต่ำกว่าประถมศึกษา จำนวน 98,760 คน (ร้อยละ 28.7) รองลงมาเป็นผู้มีการศึกษาระดับประถมศึกษา จำนวน 71,168 คน (ร้อยละ 20.7) และระดับ อุดมศึกษา จำนวน 59,381 คน (ร้อยละ 17.3) และ มัธยมศึกษาตอนต้น จำนวน 54,239 คน (ร้อยละ 15.8) และมัธยมศึกษาตอนปลาย จำนวน 52,118 คน (ร้อยละ 15.2)

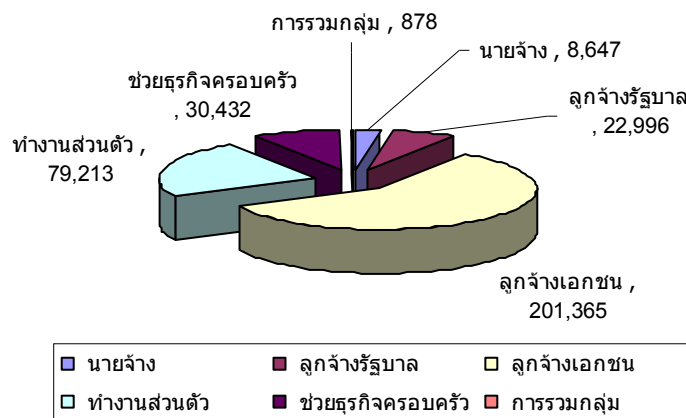
แผนภูมิ 4 ผู้มีงานทำจังหวัดระยอง จำแนกตามระดับการศึกษา ไตรมาส 3 ปี 2553



ที่มา : สำนักงานสถิติจังหวัดระยอง

ในด้านสถานภาพการทำงานของผู้มีงานทำ พบว่า ส่วนใหญ่เป็นลูกจ้างเอกชน จำนวน 201,364 คน (ร้อยละ 58.6) รองลงมาทำงานส่วนตัว จำนวน 79,213 คน (ร้อยละ 23.1) และช่วยธุรกิจครอบครัว จำนวน 30,434 คน (ร้อยละ 8.9) และลูกจ้างรัฐบาล จำนวน 22,995 คน (ร้อยละ 6.7) และนายจ้าง จำนวน 8,646 คน (ร้อยละ 2.5) และการรวมกลุ่ม จำนวน 878 คน (ร้อยละ 0.3)

แผนภูมิ 5 ผู้มีงานทำจังหวัดระยอง จำแนกตามสถานภาพการทำงาน ไตรมาส 3 ปี 2553



ที่มา : สำนักงานสถิติจังหวัดระยอง

1.3 ผู้ว่างงาน

สำหรับภาวะการว่างงานของประชากรจังหวัดระยองมีประชากรว่างงานทั้งสิ้น 6,589 คน เป็นเพศชาย จำนวน 6,234 คน คิดเป็นร้อยละ 2.1 และเป็นเพศหญิง จำนวน 355 คน คิดเป็นร้อยละ 0.1

สำหรับอัตราการว่างงานของประชากร ซึ่งหมายถึง สัดส่วนของผู้ว่างงานต่อจำนวนประชากรที่อยู่ในกำลังแรงงาน พบว่า จังหวัดระยองมีอัตราการว่างงานร้อยละ 1.1

2. การส่งเสริมการมีงานทำ

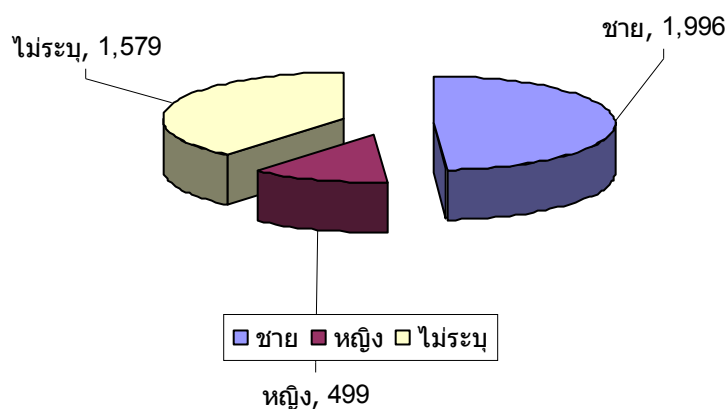
2.1 การจัดหางานในประเทศ

ภารกิจส่งเสริมให้ประชาชนมีงานทำเป็นภารกิจหลักของกระทรวงแรงงานซึ่งดำเนินการโดยสำนักงานจัดหางานจังหวัดระยอง การส่งเสริมการมีงานทำในรูปแบบการจัดหางานมีทั้งการหางานในประเทศและต่างประเทศ

การจัดหางานในจังหวัดระยอง ในช่วงไตรมาส 3 ปี 2553 (กรกฎาคม – กันยายน 2553) มีตำแหน่งงานว่างที่ได้แจ้งผ่านสำนักงานจัดหางานจังหวัดระยอง มีตำแหน่งงานว่าง 4,074 อัตรา ผู้ลงทะเบียนสมัครงาน 6,296 คน และได้รับการบรรจุงาน 3,614 คน

สำหรับตำแหน่งงานว่างไตรมาส 3 ปี 2553 นี้ พบว่า เป็นชาย 1,996 อัตรา คิดเป็นสัดส่วนร้อยละ 48.99 ของตำแหน่งงานว่างทั้งหมด ขณะที่เพศหญิง 499 อัตรา คิดเป็นร้อยละ 12.25 และไม่ระบุเพศ 1,579 อัตรา คิดเป็นร้อยละ 38.76 การที่ตำแหน่งงานว่างกว่าครึ่งไม่ได้ระบุเพศแสดงให้เห็นว่าสถานประกอบการหรือนายจ้าง พิจารณาเห็นว่างานโดยทั่วไปไม่ว่าชายหรือหญิงสามารถทำได้เช่นกันหรือไม่มีความแตกต่างในเรื่องเพศ ในอีกประการหนึ่งนายจ้างพิจารณาเห็นว่าการไม่ระบุเพศจะมีผลดีในด้านโอกาสการคัดเลือกมากกว่าระบุเพศ

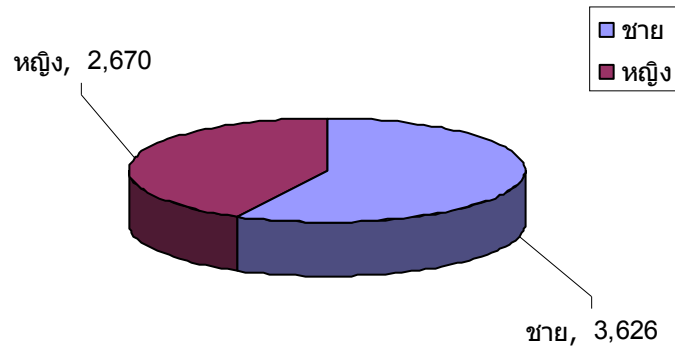
แผนภูมิ 6 ตำแหน่งงานว่างในจังหวัดระยอง แยกตามเพศ ไตรมาส 3 ปี 2553



ที่มา : สำนักงานจัดหางานจังหวัดระยอง

ผู้ลงทะเบียนสมัครงานในไตรมาสนี้ พบว่า มีผู้มาลงทะเบียนสมัครงานมีจำนวนทั้งสิ้น 6,296 คน เป็นชาย 3,626 คน คิดเป็นร้อยละ 57.59 และเป็นหญิง 2,670 คน คิดเป็นร้อยละ 42.41

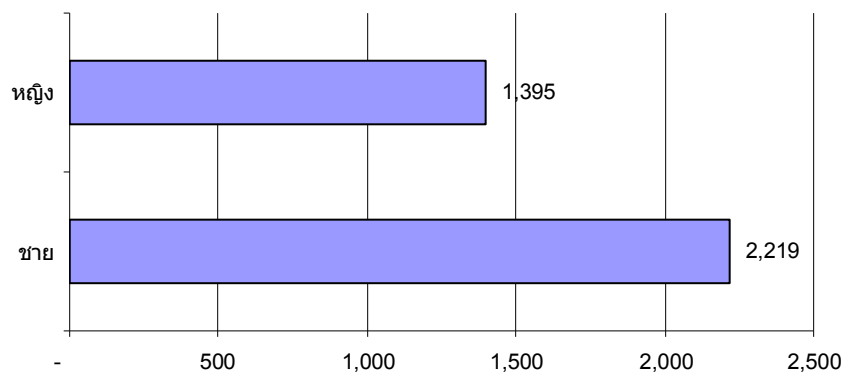
แผนภูมิ 7 ผู้ลงทะเบียนสมัครงาน ไตรมาส 3 ปี 2553



ที่มา : สำนักงานจัดหางานจังหวัดระยอง

สำหรับการบรรจงานมีผู้ที่ได้รับการบรรจุเข้าทำงานทั้งสิ้น 3,614 คน เป็นชาย 2,219 คน คิดเป็นร้อยละ 61.40 และเป็นหญิง 1,395 คน คิดเป็นร้อยละ 38.60

แผนภูมิ 8 การบรรจงาน ไตรมาส 3 ปี 2553



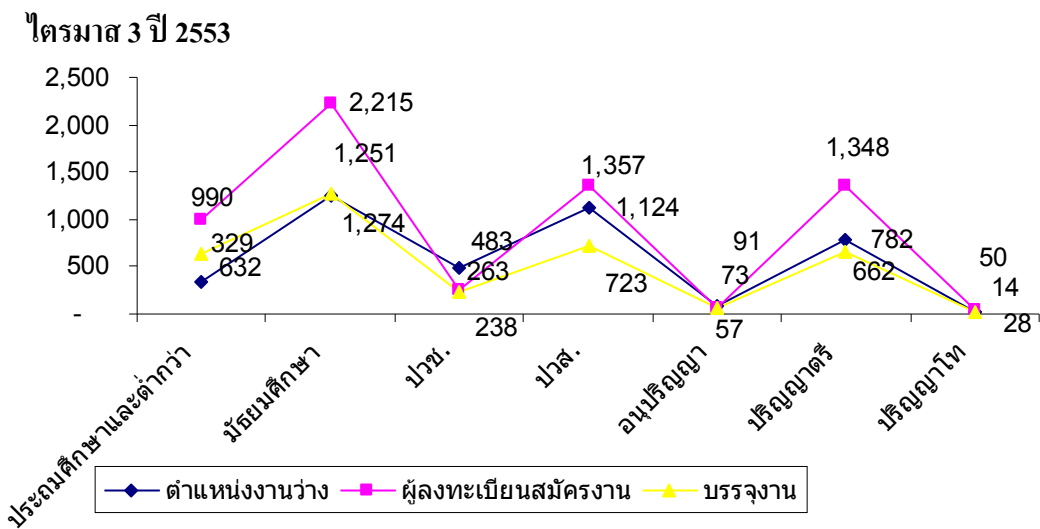
ที่มา : สำนักงานจัดหางานจังหวัดระยอง

สำหรับตำแหน่งงานว่าง จำแนกตามระดับการศึกษา ไตรมาส 3 ปี 2553 (กรกฎาคม – กันยายน 2553) พบว่า มัธยมศึกษา มีความต้องการร้อยละ 30.71 (1,251 อัตรา) รองลงมาเป็น ระดับปวส. มีความต้องการร้อยละ 27.59 (1,124 อัตรา) และระดับปริญญาตรี มีความต้องการร้อยละ 19.19 (782 อัตรา) และระดับปวช. มีความต้องการร้อยละ 11.86 (483 อัตรา) และระดับประถมศึกษาและต่ำกว่า มีความต้องการร้อยละ 8.08 (329 อัตรา)

แสดงให้เห็นว่า ขณะนี้ตลาดแรงงานในจังหวัดระยอง มีความต้องการคนในระดับอนุปริญญาขึ้นไปมากขึ้น ขณะที่ผู้สมัครงานในไตรมาสนี้ ส่วนใหญ่เป็นผู้ที่มีการศึกษาระดับมัธยมศึกษาสูงสุด คิดเป็นร้อยละ 35.18 (2,215 คน) รองลงมาได้แก่ ระดับปวส. คิดเป็นร้อยละ 21.55 (1,357 คน) และระดับปริญญาตรี คิดเป็นร้อยละ 21.41 (1,348 คน) และระดับประถมศึกษาและต่ำกว่า คิดเป็นร้อยละ 15.72 (990 คน) และ คิดปวช. เป็นร้อยละ 4.18 (263 คน)

ส่วนการบรรจุนั้นระดับมัศึกษามีสัดส่วนมากที่สุด คือเป็นร้อยละ 35.25 (1,274 คน) เมื่อเทียบกับระดับการศึกษาอื่น ๆ รองลงมาได้แก่ระดับ ปวส. คิดเป็นร้อยละ 20.01(723 คน) และระดับปริญญาตรี คิดเป็นร้อยละ 18.32 (662 คน) และระดับประถมศึกษาและต่ำกว่า คิดเป็นร้อยละ 17.49 (632 คน) และระดับปวช. คิดเป็นร้อยละ 6.59 (238 คน)

แผนภูมิ 9 ตำแหน่งงานว่าง/ผู้สมัครงาน/ บรรจุนั้นในจังหวัดระยอง จำแนกตามระดับการศึกษา

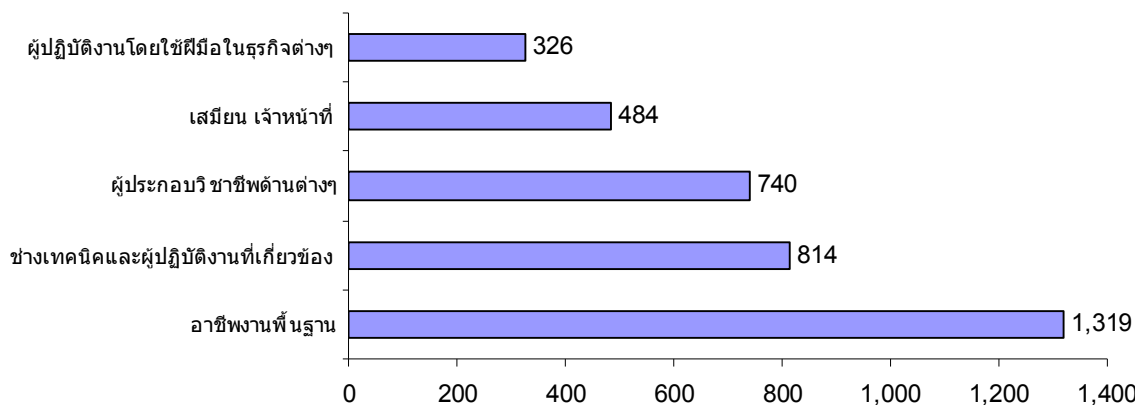


ที่มา : สำนักงานจัดหางานจังหวัดระยอง

ด้านอาชีพ พบว่า ไตรมาสนี้อาชีพที่มีตำแหน่งงานว่างสูงสุด 5 อันดับแรกคือ

- 1) อาชีพงานพื้นฐาน คิดเป็นร้อยละ 32.38 (1,319 อัตรา)
- 2) อาชีพงานช่างเทคนิคและผู้ปฏิบัติงานที่เกี่ยวข้อง คิดเป็นร้อยละ 19.98 (814 อัตรา)
- 3) อาชีพงานผู้ประกอบวิชาชีพด้านต่างๆ คิดเป็นร้อยละ 18.16 (740 อัตรา)
- 4) อาชีพงาน เสมียน เจ้าหน้าที่ คิดเป็นร้อยละ 11.88 (484 อัตรา)
- 5) อาชีพงาน ผู้ปฏิบัติงานโดยใช้ฝีมือในธุรกิจต่างๆ คิดเป็นร้อยละ 8.00 (326 อัตรา)

แผนภูมิ 10 ตำแหน่งงานว่าง แยกเป็นอาชีพสูงสุด 5 อันดับ ไตรมาส 3 ปี 2553



ที่มา : สำนักงานจัดหางานจังหวัดระยอง

สำหรับอาชีพที่มีผู้สมัครงานสูงสุด คือ อาชีพงานงานพื้นฐาน จำนวน 3,126 คน (ร้อยละ 49.65) รองลงมาได้แก่อาชีพ ผู้ปฏิบัติงานโดยใช้ฝีมือในธุรกิจต่างๆจำนวน 750 คน (ร้อยละ 11.91) และอาชีพเสมียน เจ้าหน้าที่ จำนวน 596 คน (ร้อยละ 9.47) และอาชีพช่างเทคนิคและผู้ปฏิบัติงานที่เกี่ยวข้อง จำนวน 584 คน(ร้อยละ 9.28) และอาชีพ ประกอบวิชาชีพด้านต่างๆ จำนวน 479 คน (ร้อยละ 7.61)

ส่วนการบรรจุงานสูงสุด คือ อาชีพงานพื้นฐาน จำนวน 1,937 คน (ร้อยละ 53.60) รองลงมาคืออาชีพผู้ปฏิบัติงานโดยใช้ฝีมือในธุรกิจต่างๆ จำนวน 397 คน (ร้อยละ 10.99) และอาชีพผู้ปฏิบัติงานที่เกี่ยวข้อง จำนวน 378 คน (ร้อยละ 10.46) และอาชีพ เสมียน เจ้าหน้าที่ จำนวน 320 คน (ร้อยละ 8.85) และอาชีพผู้ประกอบวิชาชีพด้านต่างๆ จำนวน 209 คน (ร้อยละ 5.78) และอาชีพพนักงานบริการ พนักงานขายในร้านค้าและตลาด จำนวน 151 คน (ร้อยละ 4.18) และอาชีพผู้ปฏิบัติงานในโรงงาน ผู้ควบคุมเครื่องจักรและผู้ปฏิบัติงานด้านการประกอบการ จำนวน 140 คน (ร้อยละ 3.87)



ตาราง 5 ผู้ลงทะเบียนสมัครงาน / การบรรจุนาน จำแนกตามอาชีพ ไตรมาส 3 ปี 2553

ประเภทอาชีพ	ผู้ลงทะเบียนสมัครงาน (คน)	บรรจุนาน (คน)
1. ผู้บัญญัติกฎหมาย ข้าราชการระดับอาวุโส ผู้จัดการ	165	82
2. ผู้ประกอบวิชาชีพด้านต่างๆ	479	209
3. ช่างเทคนิคและผู้ปฏิบัติงานที่เกี่ยวข้อง	584	378
4. เสมียน เจ้าหน้าที่	596	320
5. พนักงานบริการ พนักงานขายในร้านค้าและตลาด	280	151
6. ผู้ปฏิบัติงานฝีมือด้านการเกษตรและประมง (แปรรูปขั้นพื้นฐาน)	0	0
7. ผู้ปฏิบัติงานโดยใช้ฝีมือในธุรกิจต่างๆ	750	397
8. ผู้ปฏิบัติงานในโรงงาน ผู้ควบคุมเครื่องจักรและผู้ปฏิบัติงานด้านการประกอบการ	316	140
9. อาชีพงานพื้นฐาน	3,126	1,937
T ผู้ฝึกงาน	0	0
รวม	6,296	3,614

ที่มา : สำนักงานจัดหางานจังหวัดระยอง

หากศึกษาในด้านอุตสาหกรรม พบว่า อุตสาหกรรมที่มีตำแหน่งงานว่างสูงสุด 3 อันดับแรก ในไตรมาส 3 ปี 2553 คือ

- 1) การผลิต จำนวน 2,754 อัตรา (ร้อยละ 67.60)
- 2) การก่อสร้าง 297 อัตรา (ร้อยละ 7.29)
- 3) โรงแรมและภัตตาคาร จำนวน 188 อัตรา (ร้อยละ 4.61)
- ไม่ทราบ จำนวน 835 อัตรา (ร้อยละ 20.50)

จากการศึกษาพบว่า ตำแหน่งงานว่างส่วนใหญ่ของจังหวัดระยองจะอยู่ในสาขาการผลิต เนื่องจากจังหวัดระยองเป็นจังหวัดที่มีโรงงานอุตสาหกรรม เกิดขึ้นเป็นจำนวนมาก ทำให้มีความต้องการแรงงานในด้านนี้สูง

ส่วนการบรรจุนานพบว่า อุตสาหกรรมที่มีการบรรจุนานสูงสุด ได้แก่ การผลิต จำนวน 1,782 คน คิดเป็นร้อยละ 49.31 รองลงมา คือการก่อสร้าง จำนวน 827 คน คิดเป็นร้อยละ 22.88 และ โรงแรมและภัตตาคาร จำนวน 124 คน คิดเป็นร้อยละ 4.43 และไม่ทราบ จำนวน 881 คน คิดเป็นร้อยละ 24.38



ตาราง 6 จำนวนตำแหน่งงานว่างและการบรรจุนงานจังหวัดระยอง จำแนกตามประเภทอุตสาหกรรม ไตรมาส 3 ปี 2553 (3 อันดับแรก)

ประเภทอุตสาหกรรม	ตำแหน่งงานว่าง		บรรจุนงาน	
	จำนวน (อัตรา)	ร้อยละ	จำนวน (คน)	ร้อยละ
1. การผลิต	2,754	67.60	1,782	49.31
2. การก่อสร้าง	297	7.29	827	22.88
3. โรงแรมและภัตตาคาร	188	4.61	124	3.43
- ไม่ทราบ	835	20.50	881	24.38
รวม	4,074	100.00	3,614	100.00

ที่มา : สำนักงานจัดหางานจังหวัดระยอง

ช่วงอายุที่เป็นที่ต้องการของตลาดแรงงานในไตรมาสนี้ ส่วนใหญ่จะมีอายุระหว่าง 18 - 39 ปี โดยที่อายุ 18 - 24 ปี มีความต้องการสูงสุดถึง 1,487 อัตรา (ร้อยละ 36.50) รองลงมาคือ อายุ 25 - 29 ปี มีความต้องการ 1,234 อัตรา (ร้อยละ 30.29) และอายุ 30 - 39 ปี มีความ 794 อัตรา (ร้อยละ 19.49)

ขณะเดียวกันผู้สมัครงานส่วนใหญ่จะมีอายุ 30 - 39 ปี จำนวน 1,822 คน (ร้อยละ 28.94) รองลงมาคือ อายุ 25 - 29 ปี จำนวน 1,628 คน (ร้อยละ 25.86) และ 18 - 24 ปี จำนวน 1,368 คน (ร้อยละ 21.73)

ขณะที่ผู้มีอายุ 25 - 29 ปี ได้รับการบรรจุนงานสูงสุด จำนวน 1,065 คน (ร้อยละ 29.47) รองลงมาคือ อายุ 30 - 39 ปี 935 คน (ร้อยละ 25.87) และอายุ 18 - 24 ปี จำนวน 930 คน (ร้อยละ 25.73)

ตาราง 7 ตำแหน่งงานว่าง / ผู้ลงทะเบียนสมัครงาน / การบรรจุนงานจังหวัดระยอง จำแนกตามอายุ ไตรมาส 3 ปี 2553

ช่วงอายุ	ตำแหน่งงานว่าง		ผู้ลงทะเบียนสมัครงาน		บรรจุนงาน	
	อัตรา	ร้อยละ	คน	ร้อยละ	คน	ร้อยละ
15-17	2	0.05	0	0.00	0	0.00
18-24	1,487	36.50	1,368	21.72	930	25.73
25-29	1,234	30.29	1,628	25.86	1065	29.47
30-39	794	19.49	1,822	28.94	935	25.87
40-49	375	9.20	1,096	17.41	489	13.53
50-59	182	4.47	382	6.07	195	5.40
60 ปีขึ้นไป	0	0	0	0.00	0	0
รวม	4,074	100.00	6,296	100.00	3,614	100.00

ที่มา : สำนักงานจัดหางานจังหวัดระยอง



ภารกิจส่งเสริมการมีงานทำนอกจากภารกิจที่ได้กล่าวมาแล้ว สำนักงานจัดหางานจังหวัดระยองได้มีการจัดกิจกรรมต่าง ๆ เพื่อส่งเสริมให้ประชาชนกลุ่มต่าง ๆ มีงานทำไม่ว่าจะเป็นผู้จบการศึกษาใหม่ ผู้ว่างงาน ผู้ใช้แรงงานที่มีงานทำอยู่แล้ว และมีความประสงค์จะเปลี่ยนงาน ผู้สูงอายุ แม่บ้าน หรือผู้ต้องการรับงานไปทำที่บ้าน รวมทั้งทหาร เยาวชนในสถานพินิจให้มีงานทำโดยกิจกรรมต่าง ๆ ที่จัดให้กลุ่มเป้าหมายดังกล่าวข้างต้น ส่วนในไตรมาส 3 ปี 2553 ยังไม่มีการจัดกิจกรรม

ตาราง 8 กิจกรรมที่ดำเนินการเพื่อส่งเสริมการมีงานทำในจังหวัดระยอง จำแนกตามประเภทกิจกรรม ไตรมาส 2 ปี 2553 (ไตรมาส 3 ปี 2553 ยังไม่มีการจัดกิจกรรม)

กิจกรรมที่ดำเนินการเพื่อส่งเสริมการมีงานทำ	จำนวนครั้งที่จัดกิจกรรม	ผู้ได้รับประโยชน์(คน)		
		ชาย	หญิง	รวม
1. แนะนำอาชีพ	3	896	984	1,880
2. มหกรรมอาชีพ	-	-	-	-
3. ส่งเสริมการประกอบอาชีพอิสระ	3	896	984	1,880
4. ส่งเสริมการประกอบอาชีพสำหรับผู้สูงอายุ	-	-	-	-
5. อบรมผู้รับงาน / ผู้นำกลุ่มรับงานไปทำที่บ้าน	-	-	-	-
6. ประสานให้เกิดการรับงานไปทำที่บ้าน	-	-	-	-

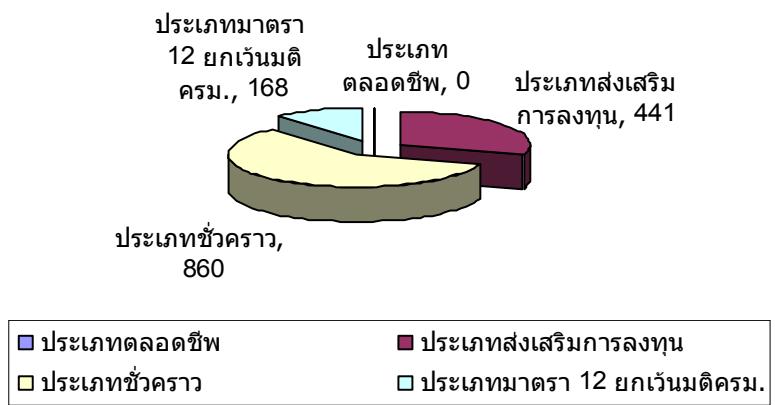
ที่มา : สำนักงานจัดหางานจังหวัดระยอง

2.2 แรงงานต่างด้าว

จำนวนแรงงานต่างด้าวที่เข้ามาทำงานอย่างถูกต้องตามกฎหมาย ณ เดือนกันยายน 2553 สามารถแยกเป็นประเภทส่งเสริมการลงทุน จำนวน 441 คน (ร้อยละ 30.02) และประเภทชั่วคราว จำนวน 860 คน (ร้อยละ 58.54) และประเภทมาตรา 12 ยกเว้นมติกรม. จำนวน 168 คน (ร้อยละ 11.44)

แผนภูมิ 11 แรงงานต่างด้าวถูกกฎหมายจังหวัดระยอง จำแนกตามประเภทการได้รับอนุญาต

ณ เดือนกันยายน 2553



ที่มา : สำนักงานจัดหางานจังหวัดระยอง

2.3 แรงงานไทยในต่างประเทศ

แรงงานไทยที่ลงทะเบียนไปทำงานต่างประเทศในไตรมาส 3 ปี 2553 พบว่า ผู้แจ้งความประสงค์ไปทำงานต่างประเทศส่วนใหญ่เป็นผู้มีการศึกษาระดับมัธยมศึกษา มีจำนวน 40 คน คิดเป็นร้อยละ 41.67 และระดับประถมศึกษา มีจำนวน 37 คน คิดเป็นร้อยละ 38.54 และระดับปวช. ปวส. ปวท. อนุปริญญา มีจำนวน 17 คน คิดเป็นร้อยละ 17.71 และปริญญาตรี จำนวน 2 คน คิดเป็นร้อยละ 2.08

ตาราง 9 จำนวนแรงงานไทยที่ลงทะเบียนแจ้งความประสงค์เดินทางไปทำงานต่างประเทศไตรมาส 3 ปี 2553

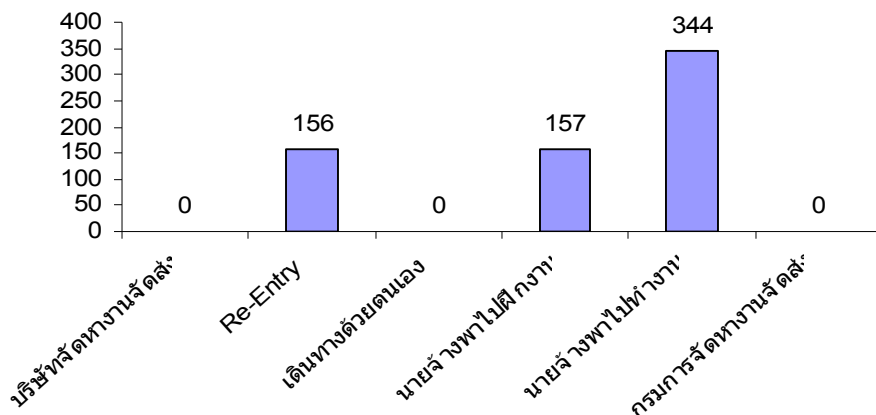
ระดับการศึกษา	ชาย (คน)	หญิง (คน)	รวม (คน)
ประถมศึกษา	36	1	37
มัธยมศึกษา	38	2	40
ปวช. ปวส. ปวท. อนุปริญญา	16	1	17
ปริญญาตรี	1	1	2
ปริญญาโท	0	0	0
ปริญญาเอก	0	0	0
รวม	91	5	96

ที่มา : สำนักงานจัดหางานจังหวัดระยอง

แรงงานไทยในจังหวัดระยอง ที่ได้รับการขออนุมัติเดินทางไปทำงานต่างประเทศ พบว่า ส่วนใหญ่เดินทางโดยนายจ้างพาไปทำงาน จำนวน 344 คน คิดเป็นร้อยละ 52.36 รองลงมาก็คือนายจ้างพาไปฝึกงาน จำนวน 157 คน คิดเป็นร้อยละ 23.90 และ Re-Entry จำนวน 156 คน คิดเป็นร้อยละ 23.74

แผนภูมิ 13 จำนวนแรงงานไทยในจังหวัดระยอง ที่ได้รับการขออนุมัติเดินทางไปทำงานต่างประเทศ

จำแนกตามวิธีการเดินทาง ไตรมาส 3 ปี 2553



ที่มา : สำนักงานจัดหางานจังหวัดระยอง



3. การพัฒนาศักยภาพแรงงาน

การนำเสนอและวิเคราะห์ข้อมูลในส่วนนี้เป็นการพัฒนาฝีมือแรงงาน ในส่วนที่อยู่ในความรับผิดชอบของกระทรวงแรงงานเท่านั้น

ในรอบไตรมาส 3 ปี 2553 (กรกฎาคม – กันยายน 2553) ศูนย์พัฒนาฝีมือแรงงานจังหวัดระยองได้ดำเนินการฝึกอบรมพัฒนาผู้ใช้แรงงานในรูปแบบต่าง ๆ ได้แก่ การฝึกเตรียมเข้าทำงาน การฝึกยกระดับฝีมือแรงงาน การทดสอบมาตรฐานฝีมือแรงงาน และการเสริมทักษะฝีมือแรงงาน เพื่อเพิ่มศักยภาพฝีมือแรงงานไทยให้มีมาตรฐานฝีมือทัดเทียมประเทศต่าง ๆ ขณะเดียวกันเป็นการพัฒนาทักษะ ให้สอดคล้องกับความต้องการของตลาดแรงงาน โดยภาพรวมของการฝึกต่าง ๆ ในไตรมาส 3 ปี 2553

การฝึกเตรียมเข้าทำงาน ในไตรมาส 3 ปี 2553 พบว่ามีการฝึกเตรียมเข้าทำงาน ทั้งสิ้น จำนวน 48 คน หากพิจารณาตามกลุ่มอาชีพที่ฝึก พบว่า กลุ่ม ช่างเครื่องกล มีการฝึกเตรียมเข้าทำงาน สูงสุดคือ จำนวน 18 คน (ร้อยละ 37.50) รองลงมาเป็น ช่างไฟฟ้า อิเล็กทรอนิกส์ คอมพิวเตอร์ จำนวน 17 คน (ร้อยละ 35.42) และช่างอุตสาหกรรม จำนวน 13 คน (ร้อยละ 27.08) มีผู้ผ่านการฝึกยกระดับฝีมือแรงงาน จำนวน 4 คน

ตาราง 10 การฝึกเตรียมเข้าทำงานในจังหวัดระยอง จำแนกตามกลุ่มอาชีพ ไตรมาสที่ 3 ปี 2553

กลุ่มอาชีพ	จำนวน (คน)	
	ผู้เข้ารับการฝึก	ผู้ผ่านการฝึก
1. ช่างก่อสร้าง	-	-
2. ช่างอุตสาหกรรม	13	4
3. ช่างเครื่องกล	18	-
4. ช่างไฟฟ้า อิเล็กทรอนิกส์ คอมพิวเตอร์	17	-
5. ช่างอุตสาหกรรมศิลป์	-	-
6. เกษตรอุตสาหกรรม	-	-
7. ธุรกิจและบริการ	-	-
รวม	48	4

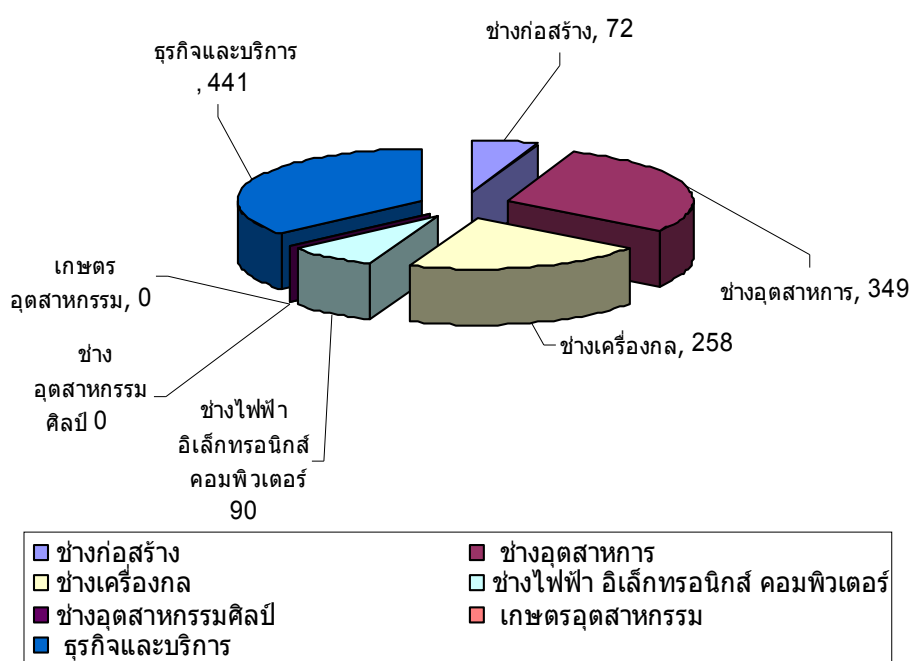
ที่มา : ศูนย์พัฒนาฝีมือแรงงานจังหวัดระยอง



การฝึกยกระดับฝีมือแรงงาน ในไตรมาส 3 ปี 2553 พบว่ามีการฝึกยกระดับฝีมือแรงงานทั้งสิ้น จำนวน 1,210 คน หากพิจารณาตามกลุ่มอาชีพที่ฝึก พบว่า กลุ่ม ธุรกิจและบริการ มีการฝึกยกระดับฝีมือแรงงานสูงสุดคือ จำนวน 441 คน (ร้อยละ 36.45) รองลงมาเป็น ช่างอุตสาหกรรม จำนวน 349 คน (ร้อยละ 28.84) และ ช่างเครื่องกล จำนวน 258 คน (ร้อยละ 21.32) และช่างไฟฟ้า อิเล็กทรอนิกส์ คอมพิวเตอร์ จำนวน 90 คน (ร้อยละ 7.44) และช่างก่อสร้าง จำนวน 72 คน (ร้อยละ 5.95)

มีผู้ผ่านการฝึกยกระดับฝีมือแรงงาน จำนวน 1,119 คน

แผนภูมิ 14 การฝึกยกระดับฝีมือแรงงานในจังหวัดระยอง จำแนกตามกลุ่มอาชีพ ไตรมาส 3 ปี 2553



ที่มา : ศูนย์พัฒนาฝีมือแรงงานจังหวัดระยอง

การทดสอบสอบมาตรฐานฝีมือแรงงานจังหวัดระยอง ในช่วงไตรมาส 3 ปี 2553 พบว่า มีการทดสอบมาตรฐานฝีมือแรงงานทั้งสิ้น จำนวน 79 คน มีผู้ผ่านการทดสอบ จำนวน 75 คน กลุ่มที่มีการทดสอบมากที่สุดคือ ช่างเครื่องกล จำนวน 41 คน ร้อยละ 51.90 และธุรกิจและบริการ จำนวน 14 คน ร้อยละ 17.72 และช่างอุตสาหกรรมจำนวน 13 คน ร้อยละ 16.46 และช่างไฟฟ้า อิเล็กทรอนิกส์ คอมพิวเตอร์ จำนวน 11 คน ร้อยละ 13.92



ตาราง 11 การทดสอบมาตรฐานฝีมือแรงงานในจังหวัดระยอง จำแนกตามกลุ่มอาชีพ ไตรมาส 3 ปี 2553

กลุ่มอาชีพ	จำนวน (คน)	
	ผู้เข้ารับการทดสอบ	ผู้ผ่านการทดสอบ
1. ช่างก่อสร้าง	-	-
2. ช่างอุตสาหกรรม	13	13
3. ช่างเครื่องกล	41	41
4. ช่างไฟฟ้า อิเล็กทรอนิกส์ คอมพิวเตอร์	11	7
5. ช่างอุตสาหกรรมศิลป์	0	0
6. เกษตรอุตสาหกรรม	0	0
7. ธุรกิจและบริการ	14	14
รวม	79	75

ที่มา : ศูนย์พัฒนาฝีมือแรงงานจังหวัดระยอง

การฝึกอาชีพเสริม ในช่วงไตรมาส 3 ปี 2553 พบว่า มีการฝึกอาชีพเสริมทั้งสิ้น จำนวน 290 คน มีผู้ผ่านการทดสอบ จำนวน 275 คน กลุ่มที่มีการฝึกอาชีพเสริมมากที่สุดคือ กลุ่มธุรกิจและบริการ จำนวน 108 คน ร้อยละ 37.24 และช่างเครื่องกล จำนวน 64 คน ร้อยละ 22.07 และช่างไฟฟ้า อิเล็กทรอนิกส์ คอมพิวเตอร์ จำนวน 58 คน ร้อยละ 20.00 และเกษตรอุตสาหกรรม จำนวน 40 คน ร้อยละ 13.79 และช่างอุตสาหกรรม จำนวน 20 คน ร้อยละ 6.90

ตาราง 12 การฝึกอาชีพเสริมในจังหวัดระยอง จำแนกตามกลุ่มอาชีพ ไตรมาส 3 ปี 2553

กลุ่มอาชีพ	จำนวน (คน)	
	ผู้เข้ารับการฝึก	ผู้ผ่านการฝึก
1. ช่างก่อสร้าง	-	-
2. ช่างอุตสาหกรรม	20	20
3. ช่างเครื่องกล	64	64
4. ช่างไฟฟ้า อิเล็กทรอนิกส์ คอมพิวเตอร์	58	51
5. ช่างอุตสาหกรรมศิลป์	-	-
6. เกษตรอุตสาหกรรม	40	40
7. ธุรกิจและบริการ	108	100
รวม	290	1275

ที่มา : ศูนย์พัฒนาฝีมือแรงงานจังหวัดระยอง



4. การคุ้มครองแรงงานและสวัสดิการ

4.1 การตรวจแรงงาน

กระทรวงแรงงานนอกจากจะมีภารกิจด้านการส่งเสริมการมีงานทำ การพัฒนาฝีมือแรงงานเพื่อยกระดับฝีมือให้เป็นที่ยอมรับของตลาดแรงงาน และทดสอบมาตรฐานสากลแล้ว อีกภารกิจหนึ่งที่เกิดขึ้นต่อเนื่องภายหลังการส่งเสริมให้คนมีงานทำแล้วคือ ภารกิจด้านการคุ้มครองลูกจ้างให้ได้รับความเป็นธรรมในการทำงาน โดยสำนักงานสวัสดิการและคุ้มครองแรงงานจังหวัดระยอง เป็นหน่วยงานในสังกัดกระทรวงแรงงานที่มีบทบาทในการคุ้มครองผู้ใช้แรงงานให้ได้รับความเป็นธรรมจากการจ้างงาน ภายใต้พระราชบัญญัติคุ้มครองแรงงานเพื่อไม่ให้ถูกเอารัดเอาเปรียบจากนายจ้าง โดยมีจุดมุ่งหมายสูงสุดคือ ให้มีคุณภาพชีวิตที่ดีขึ้น ขณะเดียวกันในอีกด้านหนึ่งก็ต้องผดุงไว้ซึ่งความยุติธรรมกับฝ่ายนายจ้าง กล่าวคือ ไม่โอนเอียงไปด้านใดด้านหนึ่ง ทั้งนี้ มาตรการที่จะช่วยให้ผู้ใช้แรงงานได้รับรายได้และสวัสดิการที่เป็นธรรมเพียงพอต่อการดำรงชีวิต รวมถึงได้รับการคุ้มครองแรงงานให้มีคุณภาพชีวิตที่ดีขึ้นได้ คือ การตรวจสอบสถานประกอบการเพื่อให้แน่ใจว่าผู้ใช้แรงงานได้รับการปฏิบัติและดูแลตามกฎหมาย ขณะเดียวกันจะเป็นมาตรฐานในการกระตุ้นให้สถานประกอบการเอาใจใส่ดูแลลูกจ้างของตนให้มากขึ้นอีกด้วย อย่างไรก็ตามการตรวจสอบสถานประกอบการมิใช่เป็นการไปจับผิดนายจ้าง หากแต่เป็นการตรวจเพื่อให้คำแนะนำความรู้ในการปฏิบัติที่ถูกต้องแก่นายจ้าง รวมทั้งสร้างความเข้าใจแก่ลูกจ้าง/ผู้ใช้แรงงาน ในการปฏิบัติที่ถูกต้องอีกด้วย สำหรับในไตรมาส 3 ปี 2553 (ช่วงเดือนกรกฎาคม – กันยายน 2553) สำนักงานสวัสดิการและคุ้มครองแรงงานจังหวัดระยองได้ดำเนินการตรวจสอบสถานประกอบการทั้งสิ้น 235 แห่ง มีลูกจ้างที่ผ่านการตรวจรวม 29,641 คน

ตาราง 13 จำนวนสถานประกอบการและลูกจ้างที่ผ่านการตรวจในจังหวัดระยอง ไตรมาส 3 ปี 2553

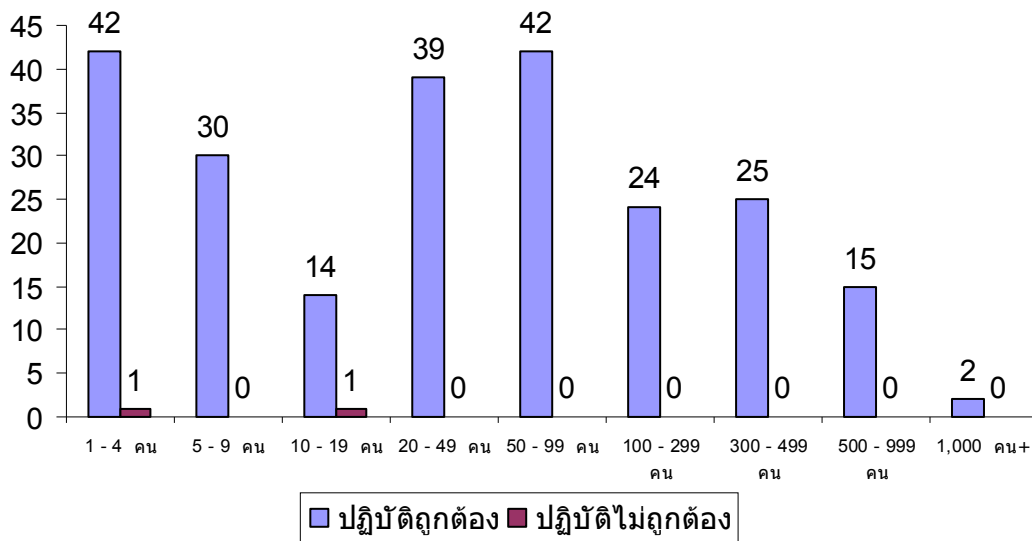
ขนาดสถานประกอบการ	สถานประกอบการที่ผ่านการตรวจ (แห่ง)	ลูกจ้างที่ผ่านการตรวจ (คน)			
		ชาย	หญิง	เด็ก	รวม
1 - 4 คน	43	77	45	0	122
5 - 9 คน	30	123	80	0	203
10 - 19 คน	15	199	98	0	297
20 - 49 คน	39	766	500	0	1,266
50 - 99 คน	42	1,873	1,095	0	2,968
100 - 299 คน	24	1,922	1,580	0	3,502
300 - 499 คน	25	4,076	3,163	0	7,239
500 - 999 คน	15	5,573	4,289	0	9,862
1,000 คน ⁺	2	1,909	2,273	0	4,182
รวม	235	16,518	13,123	0	29,641

ที่มา : สำนักงานสวัสดิการและคุ้มครองแรงงานจังหวัดระยอง



ในส่วนผลการตรวจจากจำนวนที่ตรวจทั้งหมด 235 แห่ง พบว่าสถานประกอบการ ปฏิบัติถูกต้อง ตามกฎหมายคุ้มครองแรงงาน จำนวน 233 แห่ง ส่วนปฏิบัติไม่ถูกต้อง มีจำนวน 2 แห่ง การดำเนินการของ เจ้าหน้าที่ ปฏิบัติโดยการแนะนำทั้ง 2 แห่ง

แผนภูมิ 15 เปรียบเทียบสถานประกอบการที่ปฏิบัติถูกต้อง/ไม่ถูกต้องตามกฎหมายคุ้มครองแรงงาน ไตรมาส 3 ปี 2553



ที่มา : สำนักงานสวัสดิการและคุ้มครองแรงงานจังหวัดระยอง

เมื่อสำนักงานสวัสดิการและคุ้มครองแรงงานจังหวัดระยองตรวจพบว่า สถานประกอบการไม่ปฏิบัติตามกฎหมายคุ้มครองแรงงาน จะมีการดำเนินการเพื่อให้สถานประกอบการนั้นปฏิบัติให้ถูกต้องตามกฎหมายแรงงาน เพื่อให้เกิดความเป็นธรรมแก่ลูกจ้าง ได้แก่ การแนะนำให้นายจ้างปฏิบัติให้ถูกต้องออกหนังสือเชิญพบ ออกคำสั่งให้ดำเนินการ เปรียบเทียบปรับ หรือส่งเรื่องดำเนินคดี

ทั้งนี้การจะดำเนินการให้ลักษณะใดจะพิจารณาตามความรุนแรงของปัญหา จากการดำเนินการของเจ้าหน้าที่สำหรับสถานประกอบการทั้งหมด เป็นการให้คำแนะนำแก่เจ้าของสถานประกอบการเพื่อปฏิบัติให้ถูกต้องตามกฎหมายต่อไป

สำหรับการตรวจความปลอดภัยในการทำงาน ซึ่งเป็นเครื่องมือในการคุ้มครองดูแลความปลอดภัย อาชีวอนามัย และสภาพแวดล้อมในการทำงานของลูกจ้าง เป็นอีกมาตรการหนึ่งที่ดำเนินการเพื่อกระตุ้นส่งเสริมให้เจ้าของสถานประกอบการเห็นความสำคัญ และตระหนักถึงเรื่องความปลอดภัยในการทำงาน เพราะหากการทำงานมีความปลอดภัยย่อมส่งผลถึงคุณภาพชีวิตที่ดีของผู้ใช้แรงงานตามมา เมื่อคนงานมีคุณภาพชีวิตที่ดีจะทำงานอย่างมีความสุขและจะส่งผลต่อผลผลิตที่เพิ่มสูงขึ้นของสถานประกอบการอันนำไปสู่ผลกำไรตามมาในท้ายที่สุดนั่นเอง ในรอบไตรมาสที่ 3 ปี 2553 สำนักงานสวัสดิการและคุ้มครองแรงงานจังหวัดระยอง ได้ดำเนินการตรวจความปลอดภัยในสถานประกอบการทั้งสิ้น 11 แห่ง ลูกจ้างผ่านการตรวจทั้งสิ้น 6,611 คน



ตาราง 14 การตรวจความปลอดภัยในสถานประกอบการจังหวัดระยอง จำแนกตามสถานประกอบการ ไตรมาส 3 ปี 2553

ขนาดสถานประกอบการ	สถานประกอบการ ที่ผ่านการตรวจ (แห่ง)	ลูกจ้างที่ผ่านการตรวจ (คน)			
		ชาย	หญิง	เด็ก	รวม
1 - 4 คน	0	0	0	-	0
5 - 9 คน	0	0	0	-	0
10 - 19 คน	1	10	4	-	14
20 - 49 คน	1	27	4	-	31
50 - 99 คน	1	50	36	-	86
100 - 299 คน	4	810	207	-	1,017
300 - 499 คน	0	0	0	-	0
500 - 999 คน	2	908	366	-	1,274
1,000 คน ⁺	2	2,389	1,800	-	4,189
รวม	11	4,194	2,417	-	6,611

ที่มา : สำนักงานสวัสดิการและคุ้มครองแรงงานจังหวัดระยอง

สำหรับผลการตรวจความปลอดภัยในการทำงานในสถานประกอบการ พบว่า ในจำนวนสถานประกอบการที่ตรวจทั้งหมดจำนวน 11 แห่ง ผลการตรวจพบว่า มีสถานประกอบการที่ปฏิบัติถูกต้องมี จำนวน 6 แห่ง สำหรับสถานประกอบการที่ปฏิบัติไม่ถูกต้องไตรมาสนี้มีจำนวน 5 แห่ง

ตาราง 15 การตรวจความปลอดภัยในการทำงานจังหวัดระยอง ไตรมาส 3 ปี 2553

ขนาดสถานประกอบการ	สถานประกอบการ ที่ผ่านการตรวจ (แห่ง)	ผลการตรวจ (แห่ง)	
		ปฏิบัติ ถูกต้อง	ปฏิบัติ ไม่ถูกต้อง
1 - 4 คน	0	0	0
5 - 9 คน	0	0	0
10 - 19 คน	1	1	0
20 - 49 คน	1	0	1
50 - 99 คน	1	1	0
100 - 299 คน	4	1	3
300 - 499 คน	0	0	0



500 - 999 คน	2	2	0
1,000 คน ⁺	2	1	1
รวม	11	6	5

ที่มา : สำนักงานสวัสดิการและคุ้มครองแรงงานจังหวัดระยอง

ประเภทอุตสาหกรรมที่มีการตรวจความปลอดภัยสูงสุดในไตรมาส 3 ปี 2553 คือ ประเภทการผลิต จำนวน 8 แห่ง รองลงมา คือ การก่อสร้าง การขายส่งขายปลีก การซ่อมแซมยานยนต์ฯ กิจกรรมด้านอสังหาริมทรัพย์ฯ จำนวนเท่ากัน คือ 1 แห่ง

การดำเนินการของเจ้าหน้าที่ในส่วนของการประกอบการที่ปฏิบัติไม่ถูกต้องตามกฎหมายความปลอดภัย ประกอบด้วย การให้คำแนะนำในวิธีการปฏิบัติที่ถูกต้อง การออกคำสั่งให้ส่งเอกสาร เรียกพบ ปรับปรุง หรือหยุดการใช้เครื่องจักร รวมทั้งการส่งเรื่องดำเนินคดี ทั้งนี้ ในบางแห่งอาจมีการดำเนินการมากกว่า 1 กรณี

4.2 แรงงานสัมพันธ์

นอกเหนือจากภารกิจด้านการคุ้มครองแรงงานและดูแลด้านความปลอดภัย ทั้งแก่ลูกจ้างและนายจ้างแล้ว กระทรวงแรงงานโดยสำนักงานสวัสดิการและคุ้มครองแรงงานยังมีการส่งเสริมและพัฒนาระบบแรงงานสัมพันธ์ให้เหมาะสมและสอดคล้องกับสภาพเศรษฐกิจและสังคม เพราะระบบแรงงานสัมพันธ์ไม่เพียงเป็นการป้องกันความขัดแย้ง แต่ยังจะช่วยเสริมสร้างความร่วมมือที่ดีต่อกันระหว่างนายจ้าง ลูกจ้าง และผู้มีส่วนเกี่ยวข้อง โดยมีเป้าหมายหลักเพื่อเสริมสร้างสันติสุขในวงการแรงงานให้นายจ้างและลูกจ้างมีทัศนคติที่ดีต่อกันในการทำงานก่อให้เกิดความสัมพันธ์ในเชิงบวก เมื่อมีความเข้าใจกันเป็นอย่างดีย่อมไม่เกิดปัญหาขัดแย้งขึ้นเมื่อปัญหาข้อขัดแย้งไม่มี พลังในการขับเคลื่อนงานหรือทีมงานก็จะดีนำไปสู่การเพิ่มผลผลิตหรือผลิตภาพในการปฏิบัติงาน ลูกจ้างหรือผู้ใช้แรงงานมีความสุขในการทำงาน คุณภาพชีวิตย่อมดีขึ้นในที่สุด ขณะเดียวกันนายจ้างก็มีความสุขเนื่องจากมีผลผลิตเพิ่มขึ้นเป็นผลกำไรตามมา ทั้งนี้ ในกลุ่มของนายจ้างและลูกจ้างจะมีการตั้งองค์การเพื่อทำหน้าที่เป็นตัวแทนของตนเอง โดยเมื่อพิจารณาในส่วนองค์กรนายจ้างและลูกจ้าง ณ ปัจจุบัน พบว่าจังหวัดระยองมีการจัดตั้งองค์การนายจ้าง 2 แห่ง โดยจัดตั้งเป็นสมาคมนายจ้าง 2 แห่ง และในส่วนขององค์กรลูกจ้างข้อมูล ณ ปัจจุบันพบว่าในจังหวัดระยอง มีองค์กรลูกจ้างทั้งหมด 114 แห่ง โดยจัดตั้งเป็นสหภาพแรงงานในกิจการเอกชนทั้ง 114 แห่ง โดยจดทะเบียนในจังหวัดระยอง 79 แห่ง จดทะเบียนต่างพื้นที่ 35 แห่ง ส่วนองค์กรอื่น ๆ ยังไม่มีการจัดตั้ง

4.3 ข้อเรียกร้อง /ข้อพิพาท/ ข้อขัดแย้ง

สำหรับข้อเรียกร้อง /ข้อพิพาท/ ข้อขัดแย้ง ในไตรมาส 3 ปี 2553 (กรกฎาคม – กันยายน 2553) มีดังนี้

- การเกิดข้อพิพาทแรงงาน จำนวน 15 แห่ง 16 ครั้ง จำนวนลูกจ้าง 2,417 คน
- การยุติข้อพิพาทแรงงาน แยกเป็น
 - ยุติภายใน 5 วัน จำนวน 1 แห่ง 1 ครั้ง ลูกจ้าง 728 คน
 - ยุติเกิน 5 วัน จำนวน 1 แห่ง 1 ครั้ง ลูกจ้าง 193 คน
- ข้อพิพาทแรงงานที่ยังไม่ยุติ จำนวน 2 แห่ง 2 ครั้ง ลูกจ้าง 728 คน



ตาราง 16 ข้อเรียกร้อง /ข้อพิพาท/ ข้อขัดแย้ง จังหวัดระยอง ไตรมาส 3 ปี 2553

การเกิดข้อพิพาท/ยุติข้อพิพาท	แห่ง	ครั้ง	คน
1. การเกิดข้อพิพาทแรงงาน	15	16	2,417
2. การยุติข้อพิพาทแรงงาน			
- ยุติภายใน 5 วัน	1	1	728
- ยุติเกิน 5 วัน	1	1	193
- ชี้ขาดโดยบังคับ			
- ชี้ขาดโดยสมัครใจ			
- อื่น ๆ			
3. ข้อพิพาทแรงงานยังไม่ยุติ	2	2	728

ที่มา : สำนักงานสวัสดิการและคุ้มครองแรงงานจังหวัดระยอง

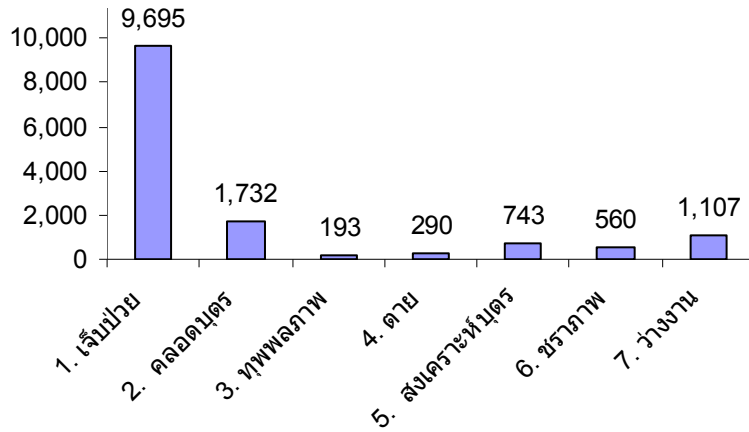
5. การประกันสังคม

ภารกิจด้านการประกันสังคมเป็นอีกภารกิจที่กระทรวงแรงงานโดยสำนักงานประกันสังคมจังหวัดระยอง มีหน้าที่ต้องดูแลผู้ใช้แรงงานเพื่อให้มีคุณภาพชีวิตที่ดีขึ้นและมีหลักประกันชีวิตที่มั่นคงเมื่อยามแก่ชราอีกด้วย ในช่วงไตรมาส 2 ปี 2553 พบว่ามีสถานประกอบการที่ขึ้นทะเบียนประกันสังคม แยกเป็น กองทุนประกันสังคม สถานประกอบการจำนวน 6,720 แห่ง ผู้ประกันตนทั้งสิ้น 309,803 ราย และกองทุนเงินทดแทน สถานประกอบการจำนวน 6,304 แห่ง จำนวนลูกจ้าง 289,315 ราย สถานพยาบาลในสังกัดประกันสังคมที่เป็นสถานพยาบาลของรัฐบาล จำนวน 1 แห่ง และเอกชน 2 แห่ง

5.1 กองทุนประกันสังคม

ในด้านสถานะกองทุนในไตรมาส 2 ปี 2553 พบว่า มีการใช้บริการของกองทุนประกันสังคม พิจารณาตามประเภทของประโยชน์ทดแทน ซึ่งมี 7 กรณี ได้แก่ เจ็บป่วย คลอดบุตร ทูพพลภาพ ตาย สงเคราะห์บุตร ชราภาพ และว่างงาน พบว่า จำนวนผู้ใช้บริการมีทั้งสิ้น 14,320 ราย คิดเป็นร้อยละ 4.62 ของผู้ประกันตนทั้งหมด สำหรับประเภทประโยชน์ทดแทนที่ผู้ประกันตนใช้บริการสูงสุดในไตรมาสนี้ ได้แก่ กรณีเจ็บป่วย มีผู้ประกันตนใช้บริการ 9,695 ราย คิดเป็นร้อยละ 67.70 ของผู้ใช้บริการทั้งหมด รองลงมาได้แก่ คลอดบุตร 1,732 ราย ร้อยละ 12.09 และ 1,107 ราย ร้อยละ 7.73

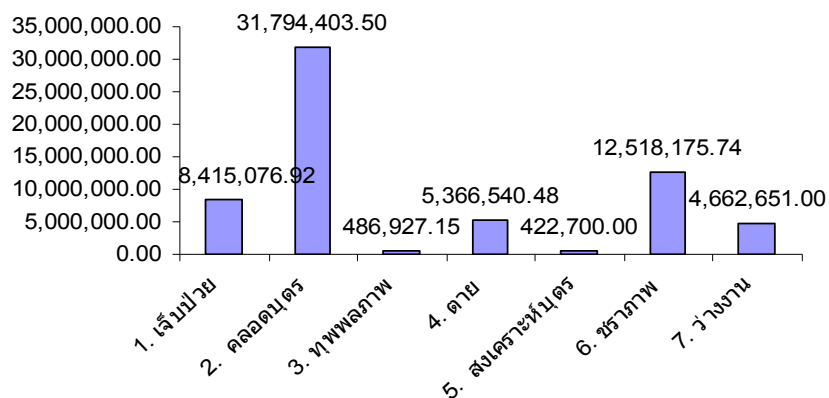
**แผนภูมิ 16 ผู้ประกันตนในจังหวัดระยองที่ใช้บริการกองทุนประกันสังคม
จำแนกตามประเภทประโยชน์ทดแทน ไตรมาส 2 ปี 2553**



ที่มา : สำนักงานประกันสังคมจังหวัดระยอง

หากพิจารณาตามปริมาณการจ่ายเงินประโยชน์ทดแทนจะพบว่ามีเงินทั้งสิ้น 63,666,474.79 บาท โดยกรณีคลอดบุตรมีการจ่ายเงินสูงสุดถึง 31,794,403.50 บาท คิดเป็นร้อยละ 49.93 ของเงินประโยชน์ทดแทนที่จ่าย รองลงมาคือ กรณีชราภาพ 12,518,175.74 บาท (ร้อยละ 19.66) และกรณีเจ็บป่วย 8,415,076.92 บาท (ร้อยละ 13.21)

**แผนภูมิ 17 การจ่ายเงินประโยชน์ทดแทนจังหวัดระยอง จำแนกตามประเภทประโยชน์ทดแทน
ไตรมาส 2 ปี 2553**



ที่มา : สำนักงานประกันสังคมจังหวัดระยอง

5.2 กองทุนเงินทดแทน

กองทุนเงินทดแทน ให้ความสำคัญคุ้มครองลูกจ้างที่ประสบอันตราย เจ็บป่วย ตาย เนื่องจากการทำงานให้นายจ้าง โดยลูกจ้างได้รับเงินทดแทนจากกองทุนซึ่งเรียกเก็บเงินสมทบจากนายจ้างเพียงฝ่ายเดียว ในไตรมาส 2 ปี 2553 มีผู้ใช้บริการกองทุนเงินทดแทน จำนวน 350 ราย เป็นเงิน 5,074,099.86 บาท พบว่าประเภทความร้ายแรงที่มีผู้ใช้บริการมากที่สุดคือ หายงานเกิน 3 วัน จำนวน 166 คน คิดเป็นร้อยละ 47.42 ของผู้ใช้บริการทั้งหมด รองลงมาคือหายงานไม่เกิน 3 วัน จำนวน 126 คน คิดเป็นร้อยละ 36.00 ของผู้ใช้บริการทั้งหมด

ตาราง 17 การใช้บริการกองทุนเงินทดแทน (เนื่องจากการทำงาน) จำแนกตามประเภทความร้ายแรง ไตรมาส 2 ปี 2553

ประเภทความร้ายแรง	ผู้ใช้บริการ (คน)	จำนวนเงินที่จ่าย (บาท)
1. ตาย	1	20,300.00
2. ทูพพลภาพ	15	171,715.20
3. สูญเสียอวัยวะบางส่วน	42	1,347,838.80
4. หายงานเกิน 3 วัน	166	705,207.20
5. หายงานไม่เกิน 3 วัน	126	2,829,038.66
รวม	350	5,074,099.86

ที่มา : สำนักงานประกันสังคมจังหวัดระยอง

5.3 การประสบอันตราย/ เจ็บป่วยจากการทำงาน

สำหรับการประสบอันตรายหรือเจ็บป่วย เนื่องจากการทำงานในรอบไตรมาส 2 ปี 2553 เมื่อพิจารณาผู้ประสบอันตรายหรือเจ็บป่วยจากการทำงาน 1,391 คน ตามประเภทความร้ายแรง พบว่า เป็นการหายงานไม่เกิน 3 วัน จำนวน 1,046 คน (คิดเป็นร้อยละ 75.19) และหายงานเกิน 3 วัน จำนวน 325 คน (คิดเป็นร้อยละ 23.36) และสูญเสียอวัยวะบางส่วน จำนวน 19 คน (คิดเป็นร้อยละ 1.36) และตาย จำนวน 1 คน (คิดเป็นร้อยละ 0.07)

5.4 การเลิกจ้างแรงงาน

สำนักงานประกันสังคมจังหวัดระยองรายงานสถานการณ์เลิกจ้าง ในปี 2552 พบว่า มีสถานประกอบการที่เลิกกิจการทั้งสิ้น จำนวน 488 แห่ง และลูกจ้างถูกเลิกจ้างจำนวน 9,732 คน

5.5 การฟื้นฟูสมรรถภาพคนงาน

ลูกจ้างเมื่อประสบอันตรายหรือเจ็บป่วยและทุพพลภาพจากการทำงาน จำเป็นต้องได้รับการฟื้นฟู ทั้งทางด้านสมรรถภาพในการทำงานและฟื้นฟูสภาพจิตใจ เพื่อให้สามารถกลับเข้าทำงานหรือประกอบอาชีพอิสระได้ ดังนั้น กระทรวงแรงงานจึงได้จัดตั้งศูนย์ฟื้นฟูสมรรถภาพคนงานขึ้น โดยเป็นหน่วยงานสังกัดสำนักงานประกันสังคม โดยมีที่ตั้งอยู่ในภูมิภาคต่าง ๆ รวมทั้งสิ้น 4 ศูนย์ ได้แก่

- ศูนย์ฟื้นฟูสมรรถภาพคนงานจังหวัดปทุมธานี
- ศูนย์ฟื้นฟูสมรรถภาพคนงานจังหวัดเชียงใหม่
- ศูนย์ฟื้นฟูสมรรถภาพคนงานจังหวัดขอนแก่น
- ศูนย์ฟื้นฟูสมรรถภาพคนงานประจำภาค

ตะวันออก

ศูนย์ฟื้นฟูสมรรถภาพคนงานประจำภาคตะวันออก ตั้งอยู่อำเภอเนินขามพัฒนา จังหวัดระยองรับผิดชอบฟื้นฟูสมรรถภาพคนงานรวม 9 จังหวัด ในภาคตะวันออก ได้แก่จังหวัด ระยอง สมุทรปราการ ชลบุรี จันทบุรี ตราด นครนายก ปราจีนบุรี ฉะเชิงเทรา สระแก้ว โดยเมื่อลูกจ้างประสบอันตรายหรือเจ็บป่วย เนื่องจากการทำงานตามพระราชบัญญัติเงินทดแทน ฯ พ.ศ. 2537 และผู้ประกันตน ทุพพลภาพ ตามพระราชบัญญัติประกันสังคม พ.ศ. 2533 เมื่อได้รับการรักษาแล้วแต่ยังไม่สามารถกลับเข้าทำงานได้ดั้งเดิม เนื่องจากทุพพลภาพทางกายหรือได้รับการกระทบกระเทือนทางด้านจิตใจ สำนักงานประกันสังคมจังหวัด โดยความเห็นชอบของคณะกรรมการฟื้นฟูสมรรถภาพคนงานภาคตะวันออกจะพิจารณาส่งเข้ารับการฟื้นฟูสมรรถภาพร่างกาย และจิตใจที่ศูนย์ฟื้นฟูสมรรถภาพคนงานจนกว่าจะสามารถกลับเข้าทำงานเดิมได้ หรือ อาจเข้าทำงานใหม่ในสถานประกอบการใหม่ตลอดจนประกอบอาชีพอิสระได้

ในปี 2553 ไตรมาส 3 (กรกฎาคม – กันยายน 2553) ศูนย์ฟื้นฟูสมรรถภาพคนงานประจำภาคตะวันออก ได้ให้บริการฟื้นฟูสมรรถภาพคนงานดังนี้

- ผู้เข้ารับการฟื้นฟูสมรรถภาพในศูนย์ฟื้นฟูสมรรถภาพคนงานประจำภาคตะวันออก จำนวนรวม 332 คน โดยเป็นผู้เข้ารับการฟื้นฟูสมรรถภาพเดิมจากปี 2552 จำนวน 290 คน และผู้เข้ารับการฟื้นฟูสมรรถภาพรายใหม่ในปี 2553 (กรกฎาคม – กันยายน 2553) จำนวน 42 คน ซึ่งเป็นการเข้ารับการฟื้นฟูสมรรถภาพทางการแพทย์ จำนวน 332 คน และในจำนวนนี้เป็นผู้ที่รับการฟื้นฟูสมรรถภาพด้านอาชีพ จำนวน 133 คน

ตาราง 18 จำนวนผู้เข้ารับการฟื้นฟูสมรรถภาพ จำแนกตามประเภทการฟื้นฟู ไตรมาส 3 ปี 2553

ประเภทการฟื้นฟูสมรรถภาพ	จำนวน (คน)
1. ด้านการแพทย์	332
2. ด้านอาชีพ	133
- ฝึกเตรียมเข้าทำงาน	-
- ฝึกอาชีพ	133

ที่มา : ศูนย์ฟื้นฟูสมรรถภาพคนงานประจำภาคตะวันออก(จังหวัดระยอง)

จำนวนผู้เข้ารับการฟื้นฟูสมรรถภาพด้านการแพทย์ จำนวน 332 เป็นผู้ที่สูญเสียทางการมองเห็น จำนวน 10 คน และสูญเสียทางกายหรือเคลื่อนไหว จำนวน 322 คน

ทั้งนี้ตั้งแต่เดือน กรกฎาคม – กันยายน 2553 มีผู้สิ้นสุดการฟื้นฟูสมรรถภาพ จำนวนทั้งสิ้น 79 คน โดยกลับไปประกอบอาชีพกับนายจ้างเดิม จำนวน 48 คน ไปประกอบอาชีพกับนายจ้างใหม่ จำนวน 18 คน และประกอบอาชีพอิสระ จำนวน 13 คน

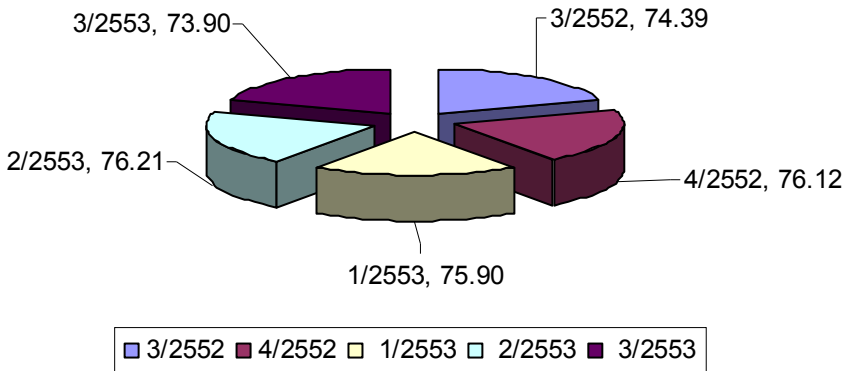
ตัวชี้วัดภาวะแรงงาน

ภาวะด้านแรงงานมีการเคลื่อนไหวเปลี่ยนแปลงตลอดเวลา สืบเนื่องมาจากปัจจัยทางเศรษฐกิจสังคม และการเมือง เช่น สถานการณ์ทางการเมืองสับสนไร้ทิศทางที่ชัดเจน จะส่งผลถึงความเชื่อมั่นของนักธุรกิจ นักลงทุนทั้งในประเทศและต่างประเทศ เกิดการชะลอการลงทุนชะลอการขยายกิจการ รวมถึงชะลอการจ้างงาน ในขณะที่การผลิตคนเพื่อเข้าสู่ตลาดแรงงานของภาคการศึกษายังคงมีอย่างต่อเนื่อง มีอาจชะลอตามภาวะการณ์ ด้านเศรษฐกิจ จึงส่งผลต่อการว่างงาน การทำงานต่ำระดับ นอกจากนี้การเปลี่ยนแปลงทางเทคโนโลยีการผลิต ดันทุนการผลิต ฤดูกาล ทักษะคนทั้งสองฝ่ายนายจ้างและผู้ใช้แรงงาน เหล่านี้ล้วนเป็นปัจจัยที่นำไปสู่ การเปลี่ยนแปลงของภาวะด้านแรงงาน ไม่ว่าจะเป็นรูปแบบการจ้างงาน การเคลื่อนย้ายแรงงาน ฝีมือแรงงาน มาตรฐานแรงงาน ฯลฯ ดังนั้น การจะทราบความเคลื่อนไหว หรือการเปลี่ยนแปลงของภาวะแรงงาน จึงต้องมีการศึกษาเพื่อกำหนดตัวชี้วัด พร้อมทั้งติดตามการเปลี่ยนแปลง เพื่อศึกษาวิเคราะห์ถึงสาเหตุของปัญหา รวมถึง ทำนายหรือคาดการณ์อนาคต อันจะเอื้อประโยชน์ต่อการตัดสินใจในการกำหนดแผนงานที่จะต้องทำให้ สสนองต่อความต้องการของทุกกลุ่ม ทั้งนายจ้าง ผู้ใช้แรงงาน รวมทั้งทั้งองค์กรต่าง ๆ ทั้งภาครัฐและเอกชน สถานการณ์แรงงานจังหวัดระยอง ไตรมาส 3 ปี 2553 จะขอนำเสนอตัวชี้วัดภาวะแรงงานดังนี้

1. อัตราการมีส่วนร่วมในกำลังแรงงาน

อัตราการมีส่วนร่วมในกำลังแรงงาน เป็นตัวชี้วัดที่แสดงให้เห็นถึงสภาพกำลังแรงงานในตลาดแรงงานของ จังหวัดระยอง เมื่อเทียบกับประชากรวัยแรงงานทั้งหมด โดยคำนวณจากกำลังแรงงานในจังหวัดระยอง เทียบกับ ประชากรที่มีอายุ 15 ปีขึ้นไปในจังหวัดระยอง จะพบว่าในไตรมาส 3 ปี 2553 อัตราการมีส่วนร่วมในกำลัง แรงงานจังหวัดระยอง มีอัตรา 73.90 มีอัตราที่ลดลงเล็กน้อยเมื่อเทียบกับไตรมาสที่ผ่านมา คือไตรมาส 2 ปี 2553 ที่มีอัตรา 76.21 แสดงให้เห็นว่ายังคงมีการจ้างงานอย่างต่อเนื่อง

แผนภูมิ 18 อัตราการมีส่วนร่วมในกำลังแรงงาน



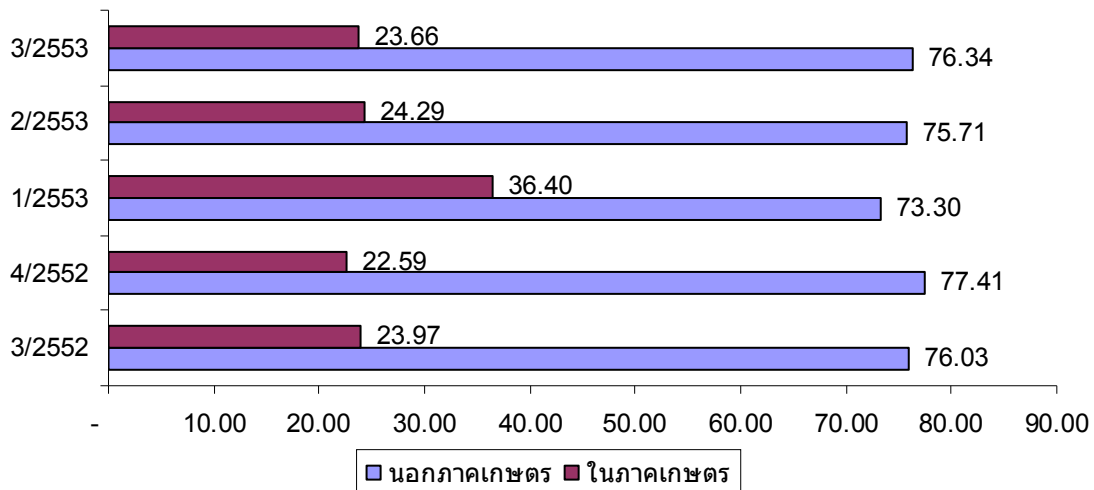
ที่มา : สำนักงานสถิติจังหวัดระยอง

2. อัตราการจ้างงาน

อัตราการจ้างงานต่อกำลังแรงงานเป็นตัวชี้วัดที่แสดงให้เห็นภาวะการจ้างงานในตลาดแรงงานของจังหวัดระยอง ว่ามีส่วนน้อยเพียงใด สำหรับอัตราการจ้างงานในภาคการเกษตรของจังหวัดระยอง ซึ่งคำนวณจากผู้มีงานทำในภาคเกษตรในจังหวัดระยอง ต่อกำลังแรงงานที่มีงานทำในภาคเกษตรจังหวัดระยอง ในไตรมาส 3 ปี 2553 พบว่าอัตราการจ้างงานในภาคการเกษตรจังหวัดระยอง มีอัตรา 23.66 โดยเมื่อเทียบกับไตรมาสที่ผ่านมา จะพบว่าอัตราการจ้างงานในภาคการเกษตรจังหวัดระยอง มีสัดส่วนที่ลดลง โดยที่ในไตรมาส 2 ปี 2553 มีอัตรา 24.29 และเมื่อเปรียบเทียบกับไตรมาสเดียวกันของปีที่แล้ว พบว่ามีอัตราที่ใกล้เคียงกัน

สำหรับอัตราการจ้างงานนอกภาคเกษตรในไตรมาส 3 ปี 2553 มีอัตรา 76.34 เพิ่มขึ้นจากไตรมาส 2 ปี 2553 ที่มีอัตรา 75.71 และเมื่อเปรียบเทียบกับไตรมาส 3 ปี 2552 ก็เพิ่มขึ้นเช่นกัน

แผนภูมิ 19 อัตราการจ้างงานใน และ นอกภาคการเกษตรจังหวัดระยอง



ที่มา : สำนักงานสถิติจังหวัดระยอง

- หมายเหตุ :
1. อัตราการจ้างงานในภาคเกษตรของจังหวัด

$$= \frac{\text{จำนวนผู้ทำงานในภาคเกษตรของจังหวัด} \times 100}{\text{ผู้มีงานทำในจังหวัด}}$$
 2. อัตราการจ้างงานนอกภาคเกษตรของจังหวัด

$$= \frac{\text{จำนวนผู้มีงานทำนอกภาคเกษตรของจังหวัด} \times 100}{\text{ผู้มีงานทำในจังหวัด}}$$

เมื่อพิจารณาอัตราการจ้างงานเฉพาะในส่วนอุตสาหกรรมการผลิต โดยคำนวณจากจำนวนผู้มีงานทำในภาคอุตสาหกรรมการผลิตเปรียบเทียบกับจำนวนผู้มีงานทำทั้งหมดจะพบว่าอัตราการจ้างงานในภาคการผลิตมีอัตรา 21.53 ลดลงจากไตรมาสที่ผ่านมา คือ อัตรา 27.45 แสดงให้เห็นว่ามีการทำงานในภาคอุตสาหกรรมการผลิตที่ลดลงจากไตรมาสที่ผ่านมา และเมื่อเทียบกับไตรมาส 3 ปี 2552 พบว่ามีอัตราที่ลดลงเช่นกัน

ตาราง 19 อัตราการจ้างงานในอุตสาหกรรมการผลิตจังหวัดระยอง

	3/2552	4/2552	1/2553	2/2553	3/2553
ผู้มีงานทำในภาคอุตสาหกรรมการผลิตของจังหวัด	96,406	107,912	99,834	97,376	73,946
จำนวนผู้มีงานทำในจังหวัด	340,513	353,355	353,291	354,781	343,531
อัตราการจ้างงานในอุตสาหกรรมการผลิตของจังหวัด	28.31	30.54	28.30	27.45	21.53

ที่มา : สำนักงานสถิติจังหวัดระยอง

หมายเหตุ : 1. อัตราการจ้างงานในอุตสาหกรรมการผลิตของจังหวัด

$$= \frac{\text{ผู้มีงานทำในภาคอุตสาหกรรมการผลิตของจังหวัด} \times 100}{\text{ผู้มีงานทำในจังหวัด}}$$

โดยสรุปในภาพรวมจะพบว่าอัตราการจ้างงานหรือการมีส่วนร่วมในกำลังแรงงานของจังหวัดระยองจะมีลักษณะการเคลื่อนย้ายแรงงานค่อนข้างน้อยแต่ก็เริ่มมีอัตราการจ้างงานที่เพิ่มขึ้นเนื่องจากเป็นจังหวัดที่เน้นการผลิตภาคอุตสาหกรรมเป็นหลัก ประกอบกับภาวะเศรษฐกิจ สังคมการเมือง ยังไม่สงบเรียบร้อยเท่าที่ควร จึงมีการชะลอการลงทุนทั้งจากภายในและภายนอกประเทศ แต่เมื่อภาวะเศรษฐกิจ สังคม การเมืองของประเทศเข้าสู่สภาวะปกติ คาดว่าอัตราการจ้างงานหรือการมีส่วนร่วมในกำลังแรงงานของจังหวัดระยองเพิ่มสูงขึ้นอย่างแน่นอน

3. อัตราการว่างงาน

การศึกษาอัตราการว่างงานในปีที่ผ่านมา จะพบว่าอัตราการว่างงานของจังหวัดระยอง แต่ละไตรมาสจะปรับตัวในระดับที่ลดลง และสูงขึ้นตามปัจจัยในเรื่องเศรษฐกิจ สังคม การเมือง เนื่องจากจังหวัดระยองเป็นพื้นที่การผลิตภาคอุตสาหกรรมหลักของประเทศ อัตราการว่างงานในจังหวัดระยองจึงมีอัตราการว่างงานที่ต่ำเมื่อเทียบกับจำนวนแรงงานทั้งหมดของจังหวัด แต่จะมีบางไตรมาส จะมีอัตราการว่างงานที่เพิ่มขึ้น เนื่องมาจากมีแรงงานใหม่ที่จบการศึกษาจากสถานศึกษา เข้ามาในตลาดแรงงานจึงเป็นสาเหตุที่ทำให้มีการเพิ่มขึ้นของอัตราการว่างงาน สำหรับอัตราการว่างงานในจังหวัดระยองไตรมาส 3 ปี 2553 มีอัตรา 1.92 ซึ่งมีความเปลี่ยนแปลงจากไตรมาสที่ผ่านมา ตามรายละเอียดในตาราง



ตาราง 20 อัตราการว่างงานจังหวัดระยอง

	3/2552	4/2552	1/2553	2/2553	3/2553
จำนวนผู้ไม่มีงานทำในจังหวัด	7,519	4,588	4,453	5,014	6,589
กำลังแรงงานในจังหวัด	348,032	357,943	357,743	354,781	343,531
อัตราการว่างงานในจังหวัด	2.16	1.28	1.20	1.41	1.92

ที่มา : สำนักงานสถิติจังหวัดระยอง

หมายเหตุ : อัตราการว่างงานจังหวัด

$$= \frac{\text{จำนวนผู้ไม่มีงานทำในจังหวัด} \times 100}{\text{กำลังแรงงานของจังหวัด}}$$

4. อัตราการบรรจุนาน

อัตราการบรรจุนานในแต่ละไตรมาสเป็นตัวชี้วัดที่แสดงให้เห็นถึงการเคลื่อนไหวของภาวะการณด้านแรงงาน ซึ่งสามารถศึกษาวิเคราะห์กับจำนวนตำแหน่งงานว่าง และจำนวนผู้สมัครงาน โดยเมื่อวิเคราะห์จำนวนการบรรจุนานที่สำนักงานจัดหางานจังหวัดระยองดำเนินการ เทียบกับจำนวนตำแหน่งงานว่างที่แจ้งผ่านสำนักงานจัดหางานจังหวัด จะพบว่า อัตราการบรรจุนานต่อตำแหน่งงานว่าง ไตรมาส 3 ปี 2553 มีอัตรา 88.71 โดยมีอัตราต่ำกว่าไตรมาส 2 ปี 2553 ที่มีอัตรา 116.58 ซึ่งอาจเป็นเพราะสถานประกอบการมีการบรรจุนานลดลง ประกอบกับตำแหน่งงานว่างในไตรมาสนี้เปลี่ยนแปลงมาก จึงส่งผลให้อัตราการบรรจุนานต่อตำแหน่งงานว่างในไตรมาส 3 ปี 2553 ลดลงและเมื่อเทียบกับไตรมาส 3 ปี 2552 มีอัตราการบรรจุนานต่อตำแหน่งงานว่าง 28.52 พบว่า ไตรมาส 3 ปี 2553 มีอัตราการบรรจุนานต่อตำแหน่งงานว่างเพิ่มขึ้นมาก

เมื่อเปรียบเทียบสัดส่วนของผู้บรรจุนานกับจำนวนผู้สมัครที่มีอัตรา 57.40 จะพบว่า มีอัตราเพิ่มขึ้นจากไตรมาส 2 ปี 2553 ทั้งนี้อาจเป็นเพราะไตรมาสนี้ยอดผู้สมัครงานเพิ่มขึ้นจากไตรมาสที่แล้ว ในขณะที่ตำแหน่งงานว่างมีลดลง จึงทำให้อัตราการบรรจุนานต่อจำนวนผู้สมัครงานเพิ่มขึ้น



ตาราง 21 อัตราการบรรจุนานต่อผู้สมัครงานและอัตราการบรรจุนานต่อตำแหน่งงานว่างในจังหวัดระยอง

	3/2552	4/2552	1/2553	2/2553	3/2553
จำนวนผู้ได้รับการบรรจุนาน	5,261	2,832	3,759	12,921	3,614
ผู้สมัครงานในจังหวัด	7,679	8,518	14,006	36,894	6,296
จำนวนตำแหน่งงานว่าง	18,448	11,518	4,420	11,083	4,074
อัตราการบรรจุนานต่อผู้สมัครงานจังหวัด	68.51	33.25	26.84	35.02	57.40
อัตราการบรรจุนานต่อตำแหน่งงานว่างจังหวัด	28.52	24.59	85.05	116.58	88.71

ที่มา : สำนักงานจัดหางานจังหวัดระยอง

หมายเหตุ : 1. อัตราการบรรจุนานต่อผู้สมัครงานจังหวัด

$$= \frac{\text{ผู้ได้รับการบรรจุนานในจังหวัด} \times 100}{\text{ผู้สมัครงานในจังหวัด}}$$

2. อัตราการบรรจุนานต่อตำแหน่งงานว่างจังหวัด

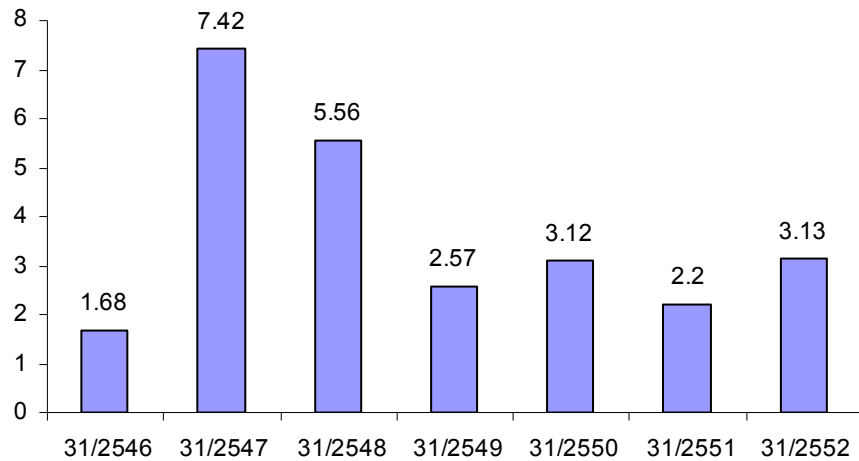
$$= \frac{\text{ผู้ได้รับการบรรจุนานในจังหวัด} \times 100}{\text{ตำแหน่งงานว่างในจังหวัด}}$$

5. อัตราการจ้างแรงงานต่างด้าว

จำนวนแรงงานต่างด้าวตามมติคณะรัฐมนตรี (กรม.) ซึ่งได้แก่แรงงานต่างด้าว 3 สัญชาติ คือ พม่า ลาว และ กัมพูชา เมื่อรวมจำนวนแรงงานต่างด้าวทุกประเภทที่สำนักงานจัดหางานจังหวัดระยองบริหารจัดการอยู่ ข้อมูล ณ วันที่ 31 ธันวาคม 2552 มีอัตราการจ้างแรงงานต่างด้าวตามมติ กรม. จังหวัดระยองรวม 3 สัญชาติ คือ อัตรา 3.13 ซึ่งมีอัตราที่เพิ่มขึ้นจากปี 2551 ที่มีอัตราร้อยละ 3.12

หากพิจารณาอัตราการจ้างแรงงานต่างด้าวแต่ละสัญชาติตั้งแต่ปี 2547 เป็นต้นมาจะพบว่า การจ้างงานต่างด้าวสัญชาติกัมพูชามีอัตราสูงสุดโดยครองอันดับ 1 มาเกือบทุกปี คือ (ปี 2547 = 64.53) (ปี 2548 = 56.37) (ปี 2549 = 43.28) (ปี 2550 = 45.16) (ปี 2551 = 35.89) (ปี 2552 = 46.34) ส่วนสัญชาติลาวและพม่ามีอัตราดังนี้ สัญชาติพม่า (ปี 2547 = 23.17) (ปี 2548 = 32.02) (ปี 2549 = 43.85) (ปี 2550 = 44.57) (ปี 2551 = 54.95) (ปี 2552 = 48.07) และสัญชาติลาว (ปี 2547 = 12.30) (ปี 2548 = 11.62) (ปี 2549 = 12.87) (ปี 2550 = 10.27) (ปี 2551 = 9.15) (ปี 2552 = 5.59) ข้อมูล ณ วันที่ 31 ธันวาคม 2552

แผนภูมิ 20 อัตราการจ้างงานต่างด้าวตามมติ ครม. จังหวัดระยอง (รวม 3 สัญชาติ)



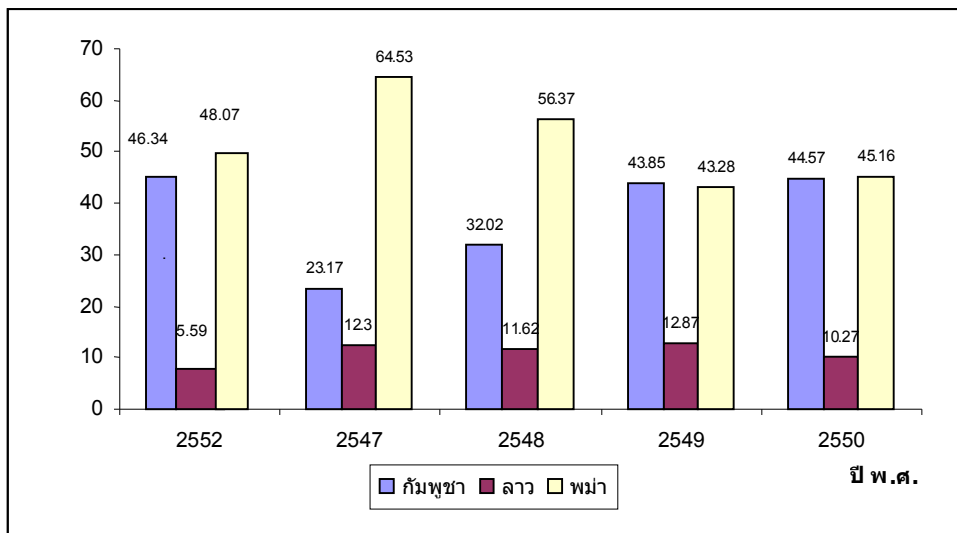
ที่มา : สำนักงานจัดหางานจังหวัดระยอง

หมายเหตุ : 1. อัตราการจ้างงานต่างด้าวของจังหวัด

$$= \frac{\text{จำนวนแรงงานต่างด้าวตามมติ ครม. ในจังหวัด} \times 100}{\text{กำลังแรงงานในจังหวัด}}$$

2. เป็นข้อมูล ณ วันที่ 31 ธันวาคม 2552

แผนภูมิ 21 อัตราการจ้างงานต่างด้าวตามมติ ครม. จังหวัดระยอง จำแนกตามรายสัญชาติ



ที่มา : สำนักงานจัดหางานจังหวัดระยอง

หมายเหตุ : 1. อัตราการจ้างงานต่างด้าวรายสัญชาติในจังหวัด

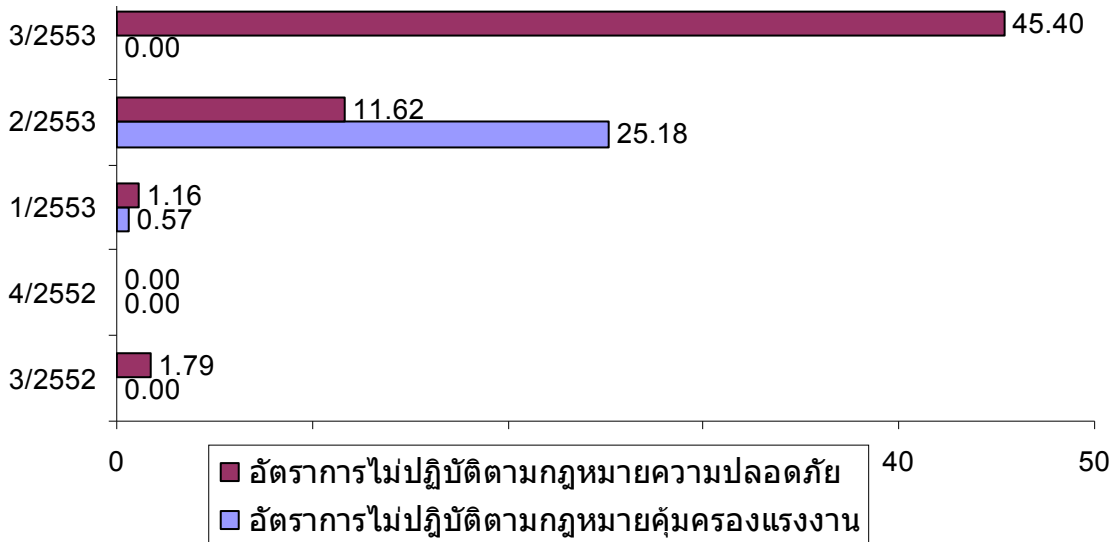
$$= \frac{\text{จำนวนแรงงานต่างด้าวตามมติ ครม. แยกรายสัญชาติ(3 สัญชาติ)ในจังหวัด} \times 100}{\text{แรงงานต่างด้าวตามมติ ครม. ทั้งหมด (รวม 3 สัญชาติ) ของจังหวัด}}$$

2. เป็นข้อมูล ณ วันที่ 31 ธันวาคม 2552

6. อัตราการไม่ปฏิบัติตามข้อกำหนดของสถานประกอบการ

อัตราการไม่ปฏิบัติตามข้อกำหนดของสถานประกอบการ เป็นตัวบ่งบอกตัวหนึ่ง que แสดงให้เห็นถึงภาพการณั้ด้านแรงงาน หากนายจ้าง ไม่ปฏิบัติตามข้อกำหนดสูงย่อมส่งผลกระทบต่อความเป็นอยู่ของลูกจ้างผู้ใช้แรงงาน และส่งผลถึงคุณภาพชีวิตของผู้ใช้แรงงานตามมา สำหรับอัตราการไม่ปฏิบัติตามข้อกำหนดของสถานประกอบการในการนำเสนอครั้งนี้ สามารถจำแนกได้เป็นการไม่ปฏิบัติตามกฎหมายคุ้มครองแรงงานและกฎหมายความปลอดภัยในการทำงาน ซึ่งพบว่าอัตราการ ไม่ปฏิบัติตามกฎหมายคุ้มครองแรงงานของสถานประกอบการต่อจำนวนสถานประกอบการที่ผ่านการตรวจทั้งหมดไตรมาส 3 ปี 2553 มีอัตราที่เพิ่มลดลงจากไตรมาสที่ผ่านมา ทั้งนี้ การ ไม่ปฏิบัติตามกฎหมายคุ้มครองแรงงานส่วนใหญ่จะเป็นเรื่องของข้อบังคับการทำงาน ซึ่งกฎหมายกำหนดว่าสถานประกอบการต้องมีข้อบังคับในการทำงาน เช่น การกำหนดวันลา วันทำงาน เวลาพัก วันหยุด และประกาศให้ลูกจ้างทราบ แต่สถานประกอบการหลายแห่งไม่ทราบหรือทราบไม่ครบทุกขั้นตอน จึงพบปัญหา ไม่ปฏิบัติตามกฎหมายที่มีจำนวนมาก อย่างไรก็ตามได้มีการแนะนำให้ดำเนินการให้ถูกต้องตามข้อกำหนด แต่การปฏิบัติตามกฎหมายความปลอดภัยมีอัตราที่เพิ่มจากไตรมาสที่ผ่านมา อาจเนื่องมาจากมีการตรวจสถานประกอบการ น้อยลงจากไตรมาสที่ผ่านมา

แผนภูมิ 22 อัตราการไม่ปฏิบัติตามข้อกำหนดของสถานประกอบการ



ที่มา : สำนักงานสวัสดิการและคุ้มครองจังหวัดระยอง

หมายเหตุ : 1. อัตราการไม่ปฏิบัติตามข้อกำหนดคุ้มครองแรงงานของสถานประกอบการในจังหวัด

$$= \frac{\text{จำนวนสถานประกอบการที่ทำผิดกฎหมายคุ้มครองแรงงานในจังหวัด} \times 100}{\text{จำนวนสถานประกอบการที่ผ่านการตรวจกฎหมายคุ้มครองแรงงานในจังหวัด}}$$

2. อัตราการไม่ปฏิบัติตามข้อกำหนดความปลอดภัยของสถานประกอบการในจังหวัด

$$= \frac{\text{จำนวนสถานประกอบการที่ทำผิดกฎหมายความปลอดภัยในจังหวัด} \times 100}{\text{จำนวนสถานประกอบการที่ผ่านการตรวจกฎหมายความปลอดภัยในจังหวัด}}$$